

# Občanská společnost INTERGRACE a LEGITIMIZACE

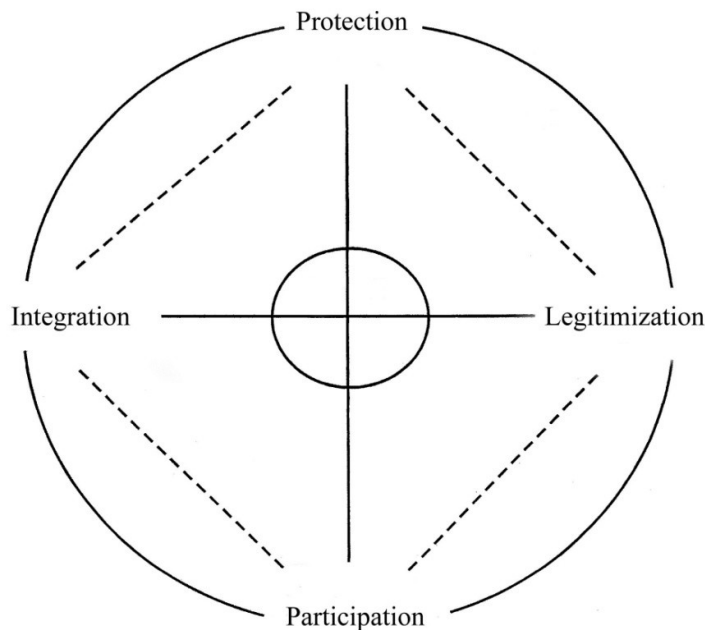
Občanská společnost  
[www.karelmuller.eu](http://www.karelmuller.eu)

# Občanská veřejnost

*Tocquevillovsko-giddensovská perspektiva*

Müller, KB (2016), *Češi, občanská společnost a evropské výzvy*. Praha: Triton.

## Očekávání/funkce



### Rizika I.

### RIZIKA II.

- Občanská pasivita, apatie --- nadmíra občanské participace
- Zneužívání politické moci, centralizace, byrokratizace --- slabý stát
- Krize legitimacy institucí --- nekritická důvěra
- Atomizace, anomie --- nadměrná sociální soudržnost (nacionalismus, šovinismus)

# INTEGRATION

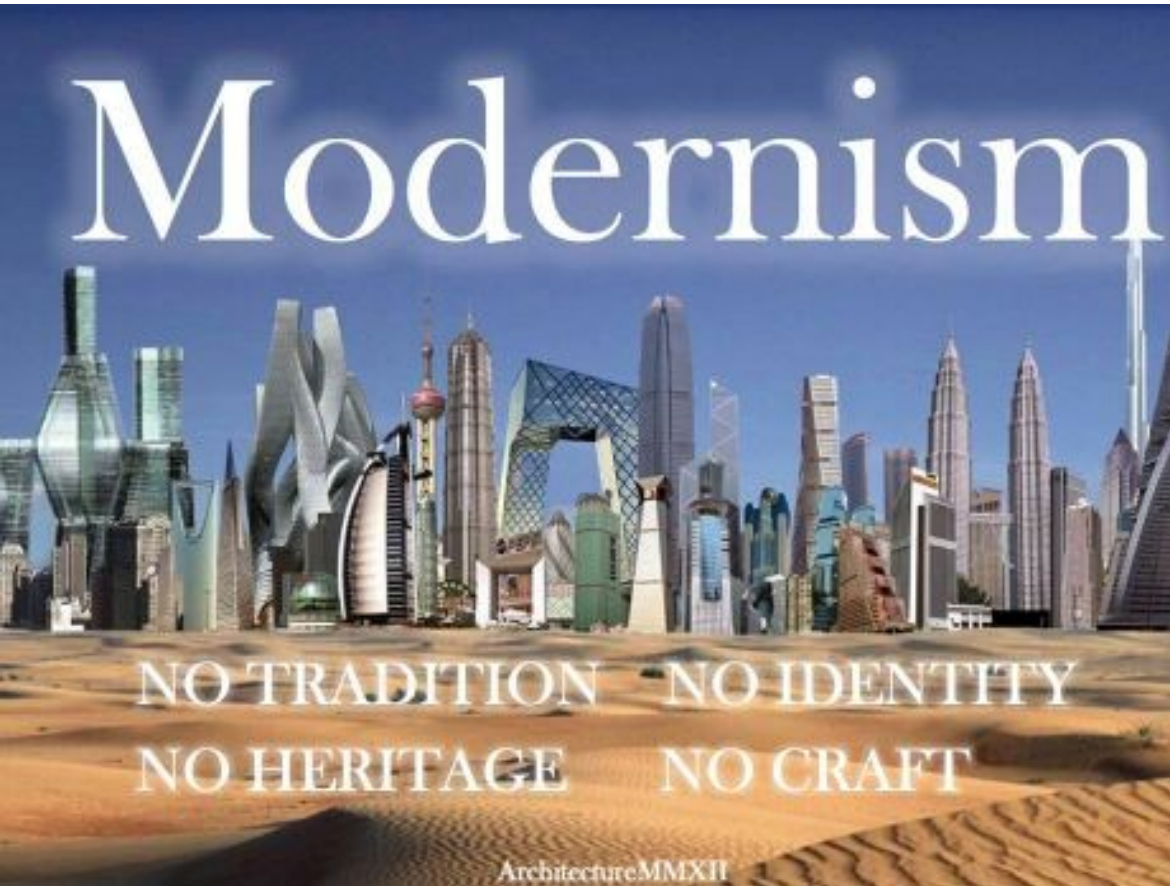
Soudržnost/koheze

Důvěra



# Moderní versus tradiční

## Organická versus mechanická solidarita



# Robert Putnam and social capital

- In his book on the problem of Italian democracy, ***Making Democracy Work*** (1993) talks about political culture in the context of regional political elites
- **Social capital** - social ties which are formed by different relationships, norms and trust between citizens, these ties are promoted by civic engagement
- **Dva druhy** sociální kapitálu
- **Bridging**/obecná reciprocita
- **Bonding**/specifická reciprocita





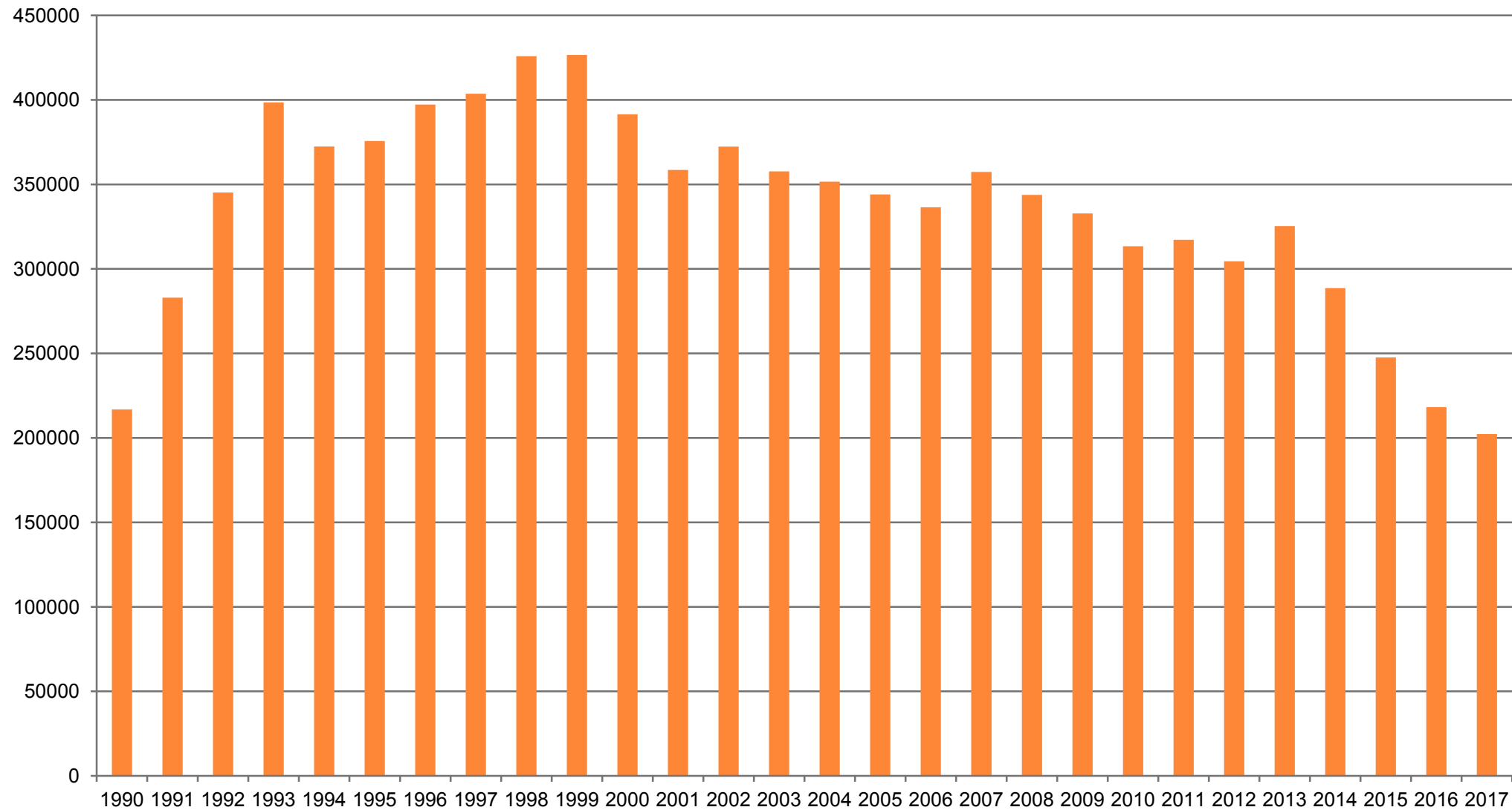
# Robert Putnam and causes for decline of social capital

- In his book ***Bowling Alone*** (2000) says that in the U.S. social capital is diminishing, and that the so-called "post-civil" society emerges.
- **Crisis of social capital** can be illustrated by the decrease in the number of clubs and voluntary associations, the decrease in membership of political parties, etc.

## PŘÍČINY

- Tlak času a peněz a jeho negativní důsledky, včetně emancipace žen (?) (nízká porodnost, vysoká rozvodovost, zanedbávání péče o děti) 10%
- Pracovní mobilita a rozvoj satelitů (snižuje kvalitu sociálních interakcí a celkového prostředí) 10%
- Rozvoj elektronické zábavy (televize, dnes internet) 25%
- Generační obměna, odchod *long civic generation* 50%

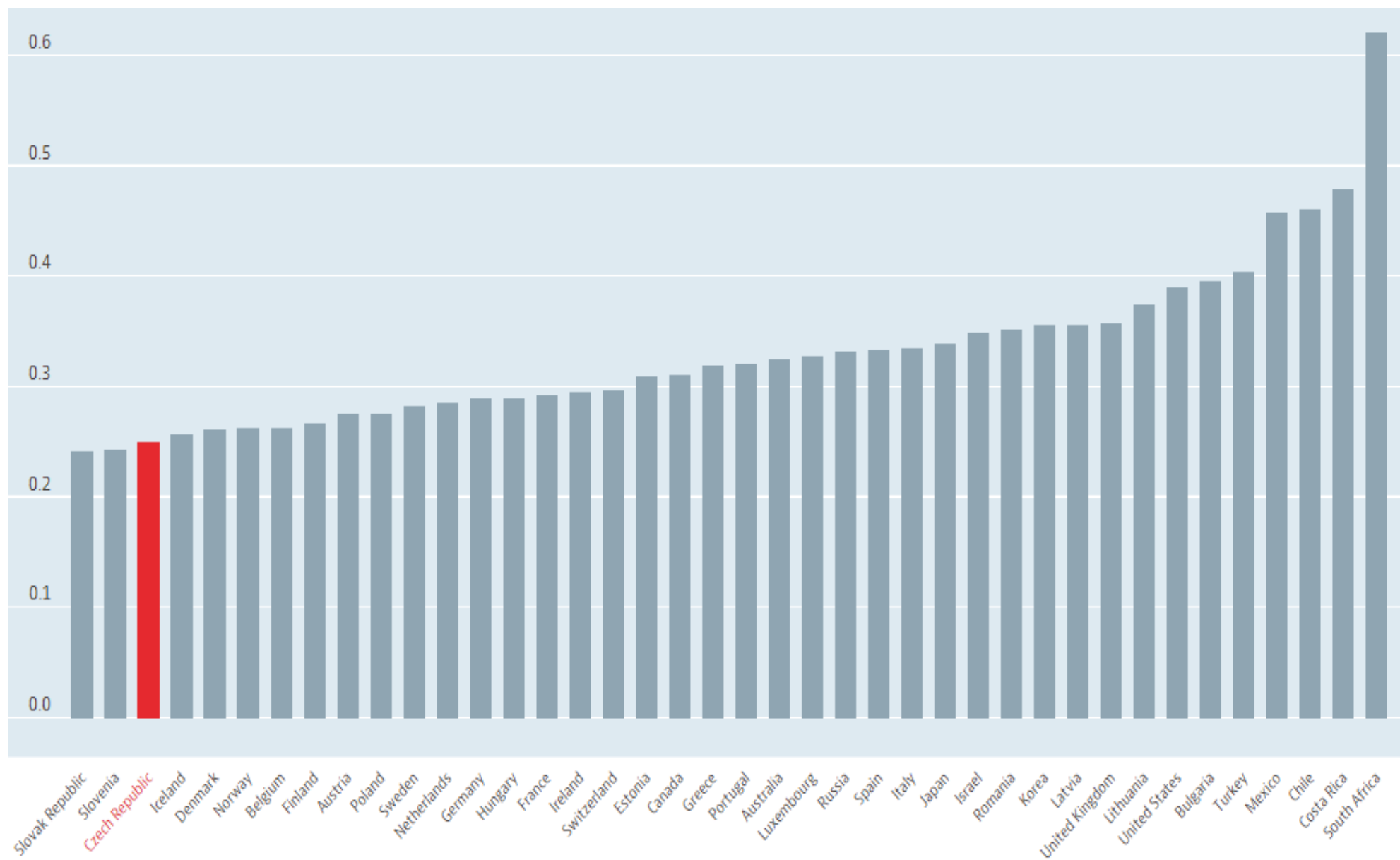
## Počet registrovaných trestných činů v ČR (1990 - 2017)

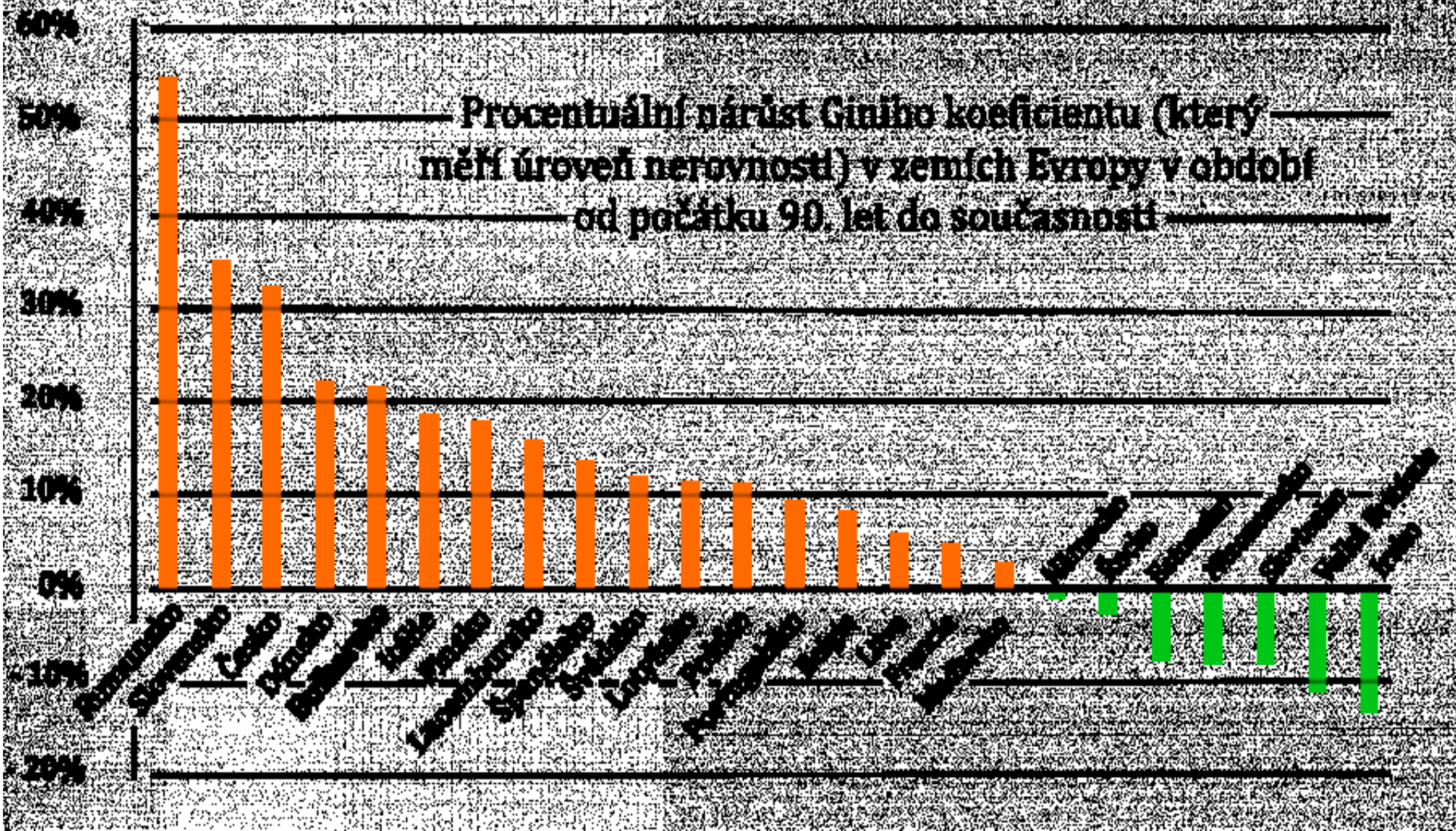






OECD Chart: Income inequality, Gini coefficient, 0 = complete equality; 1 = complete inequality, Annual, 2015 – 2019



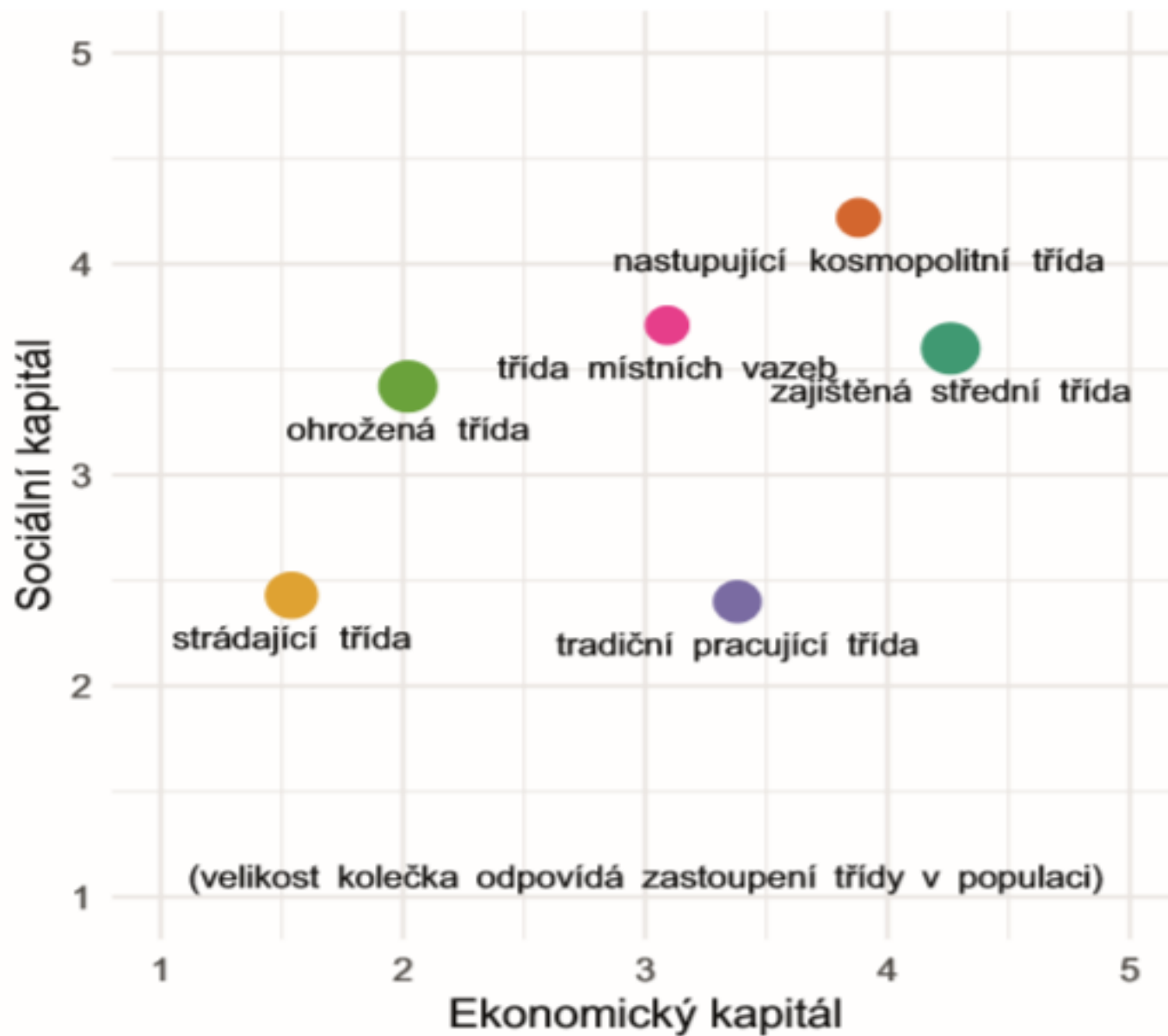


Typ	Třída	Složení kapitálů – co je pro ni typické	Jak je velká
Vyšší střední	Zajištěná střední třída	Vysoký příjem a majetek, ale jen mírně nadprůměrný sociální kapitál (kontakty, pomoc v okolí), kulturní kapitál a nové typy kompetencí (jazyky, počítače)	22,1 %
	Nastupující kosmopolitní třída	Vysoký či nadprůměrný příjem, ale omezený majetek. Vysoký sociální kapitál, kulturní kapitál a nové typy kompetencí	11,9 %
Nižší střední	Tradiční pracující třída	Nadprůměrný příjem a majetek, ale velmi nízký sociální, kulturní kapitál i nové typy kompetencí	14,4 %
	Třída místních vazeb	Nadprůměrný majetek a sociální kapitál (kontakty, pomoc v okolí), ale nižší příjmy a kulturní kapitál a nové typy kompetencí	11,8 %
	Ohrožená třída	Solidní sociální, kulturní i lidský kapitál (nové kompetence), ale velmi nízký majetek a příjmy	22,2 %
Nižší	Strádající třída	Velmi nízký příjem, majetek a zároveň malý sociální kapitál a nové typy kompetencí	17,6 %

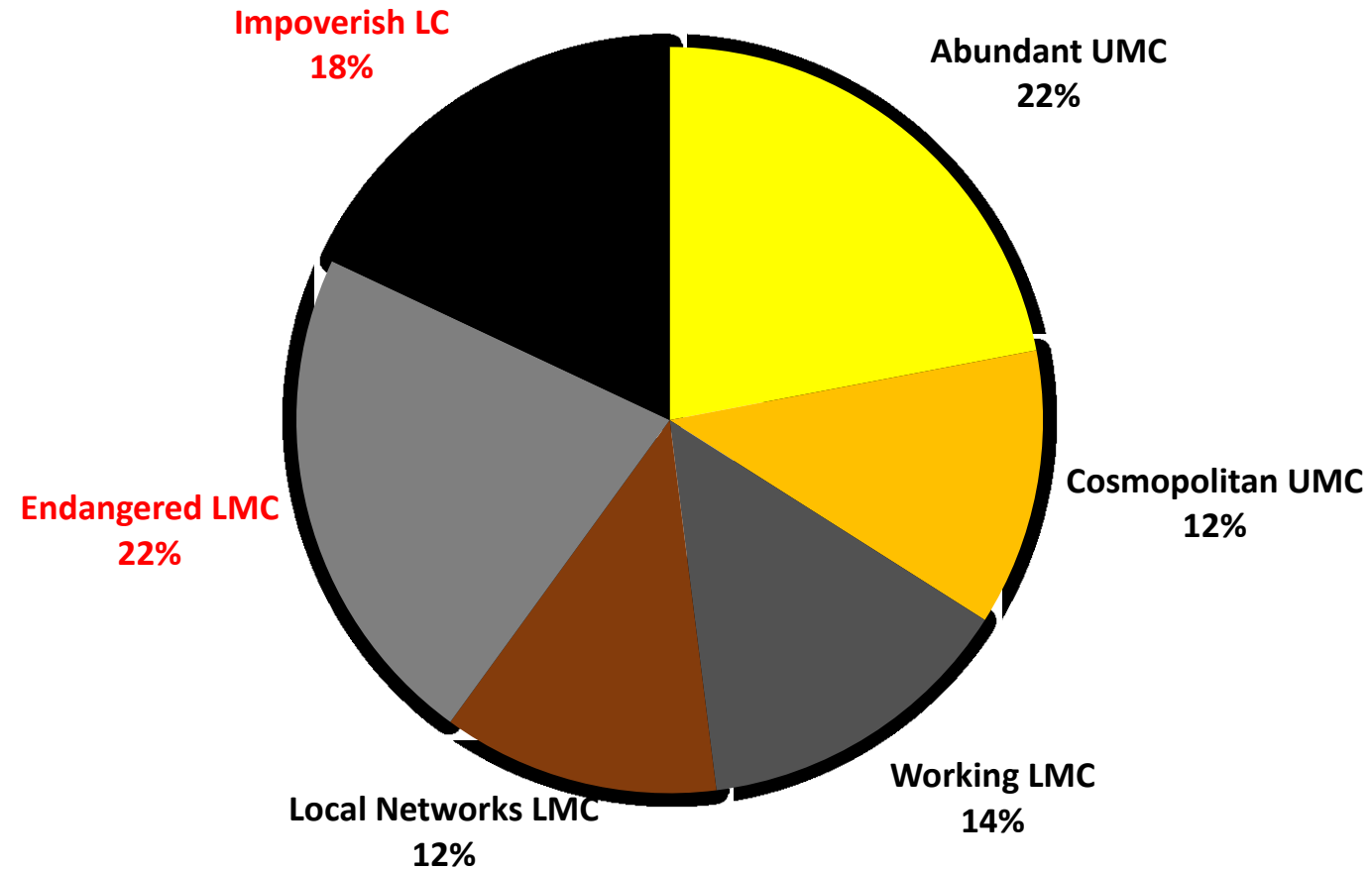
Na rozdíl od Velké Británie v Česku nelze nalézt třídu, která by měla velmi vysoké všechny typy kapitálů a zároveň tvořila více než 0,5 až 1 % populace. Otázce formování elit, které v krátké porevoluční historii ještě nestačily nakumulovat všechny typy kapitálu, se věnuje kapitola Kam zmizely elity.



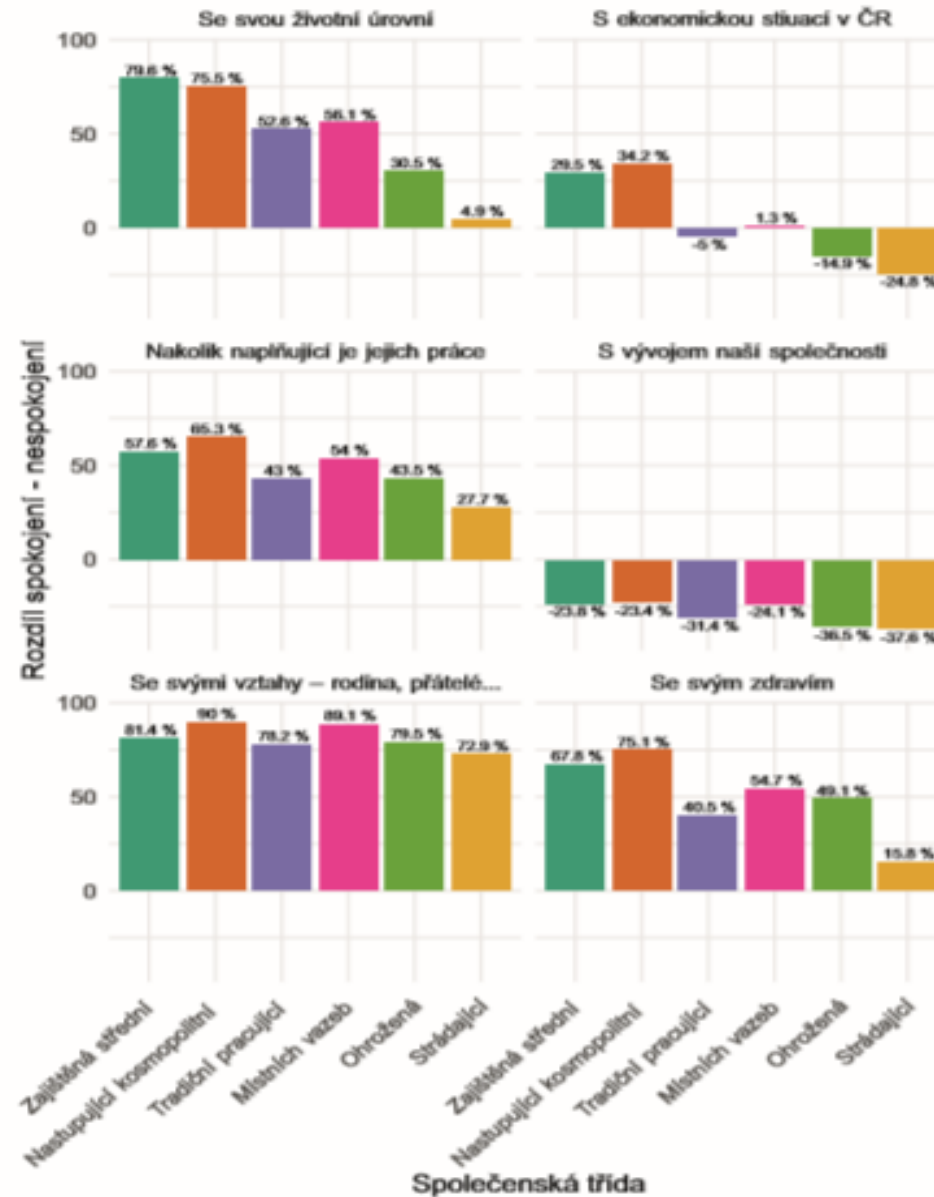
## Pozice tříd z hlediska různých kapitálů



# Social Stratification in CZR, 2019



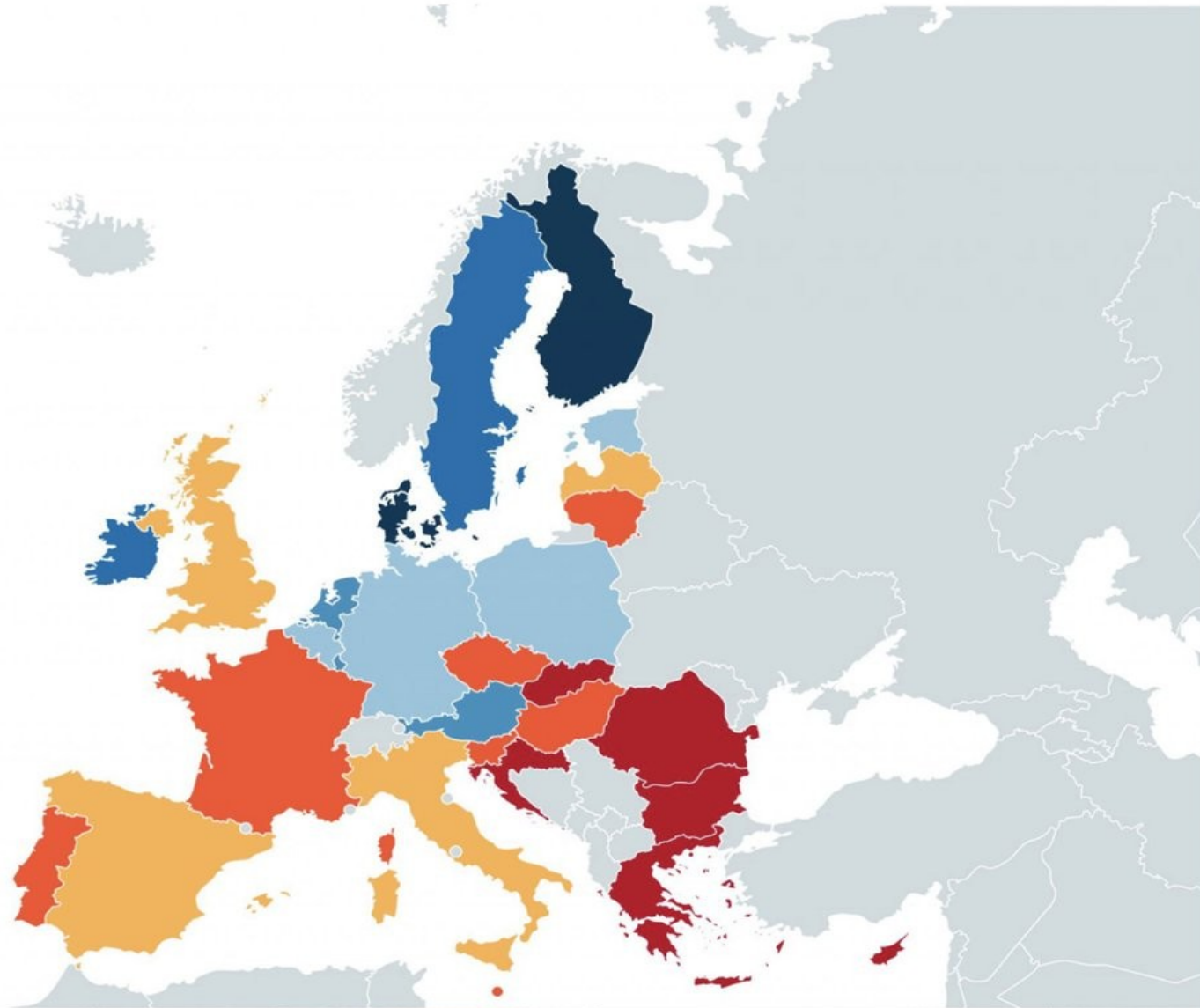
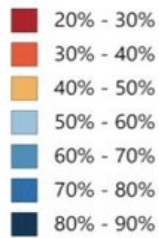
# Spokojenost s rozměry života. Rozdíl zastoupení spokojených – nespokojených





# How much people trust each other in EU countries

Generally speaking, most people in your country can be trusted (% of "Agree" answers)  
- Eurobarometer 471 - April 2018



Source: EB, Spring 2019

		Culture	History	Economy	Values	Sports	The rule of law	Geography	Education	Inventions, science and tec	Solidarity with poorer re	Languages	Healthcare and pensio	Religion
EU28		28	24	22	22	20	19	19	17	13	13	12	10	8
BE		27	27	25	27	21	16	14	18	14	14	16	16	9
BG		23	25	17	26	9	11	32	10	12	12	7	8	11
CZ		31	32	15	26	21	14	14	10	17	13	13	13	7
DK		31	30	20	28	29	19	21	23	15	14	12	8	3
DE		30	21	22	23	20	31	12	20	13	16	12	6	8
EE		28	17	24	24	14	14	18	17	13	7	10	6	6
IE		32	22	26	21	31	13	13	25	12	14	15	12	7
EL		38	26	30	21	21	10	25	15	24	10	12	4	13
ES		25	22	26	19	17	18	18	17	6	12	8	11	3
FR		28	31	17	22	26	14	21	18	12	15	15	10	9
HR		24	18	29	14	26	19	18	17	16	17	9	11	10
IT		26	23	23	17	15	16	21	13	15	11	10	8	8
CY		40	10	27	21	18	17	8	25	12	13	11	8	14
LV		27	16	22	12	23	8	30	21	13	7	15	8	7
LT		31	19	25	19	25	8	24	13	23	9	12	7	10
LU		30	31	21	31	18	15	15	22	4	8	24	7	6
HU		28	31	23	15	17	12	20	13	13	14	14	16	15
MT		32	19	15	20	17	32	16	18	13	12	19	10	5
NL		25	31	33	24	24	20	38	9	19	15	9	7	4
AT		31	26	22	31	15	19	23	21	16	12	17	10	14
PL		21	19	30	23	13	17	17	15	13	13	13	13	9
PT		35	21	17	21	14	15	25	13	11	16	14	6	4
RO		20	16	16	14	21	18	16	19	15	19	12	16	14
SI		25	23	31	16	35	11	18	20	13	8	12	8	10
SK		24	26	17	16	13	13	29	15	11	11	13	15	12
FI		24	25	23	34	14	33	24	22	16	13	9	12	6
SE		31	32	16	31	15	25	30	22	16	16	7	7	4
UK		30	22	16	22	25	19	12	23	13	8	14	12	9

1st MOST FREQUENTLY MENTIONED ITEM

2nd MOST FREQUENTLY MENTIONED ITEM

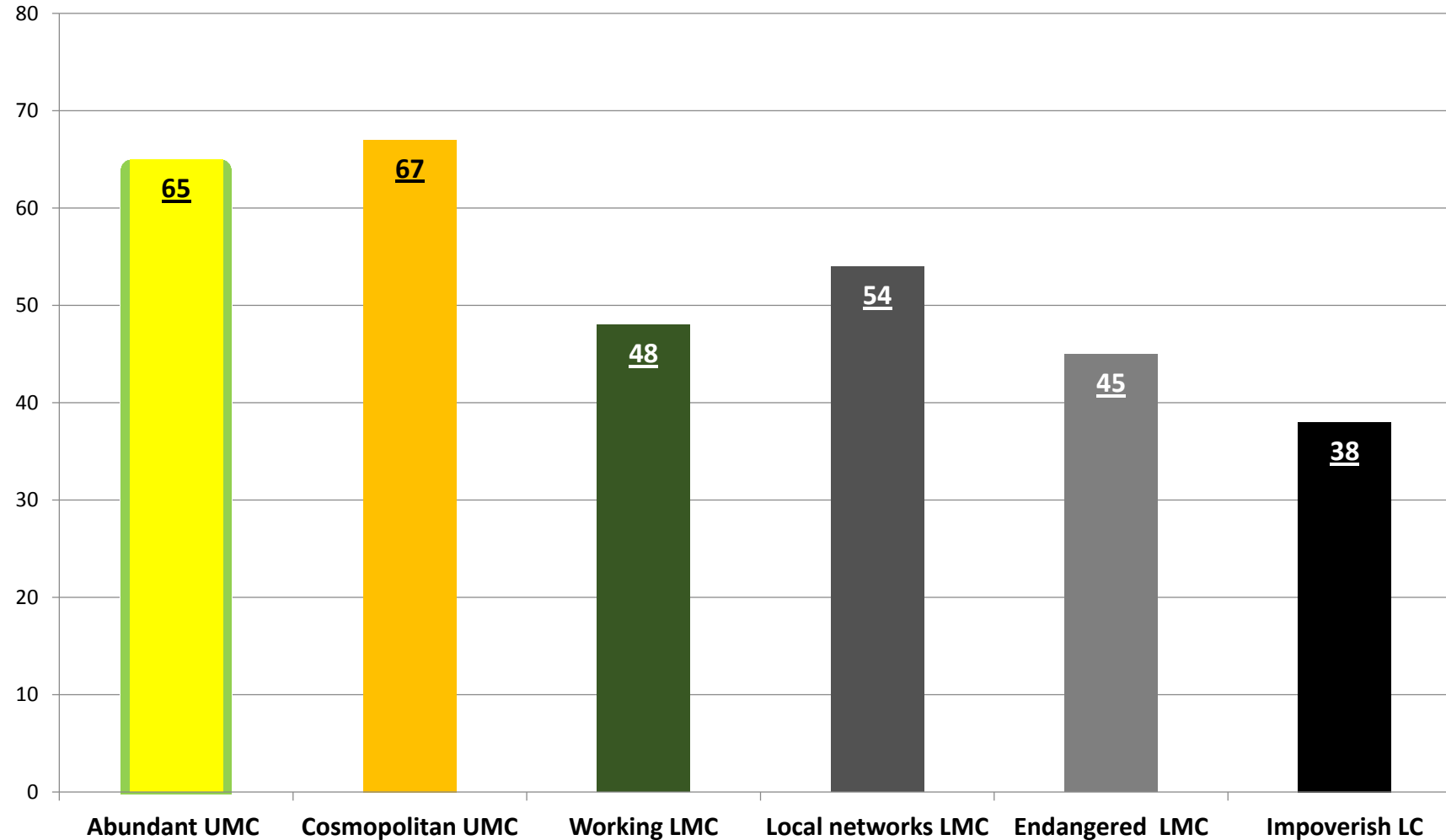
3rd MOST FREQUENTLY MENTIONED ITEM

# LEGITIMACY / Důvěra

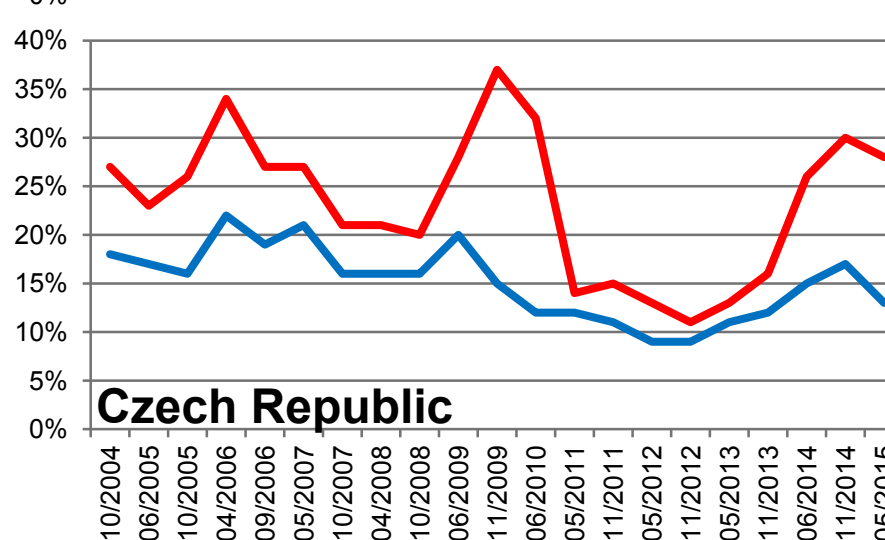
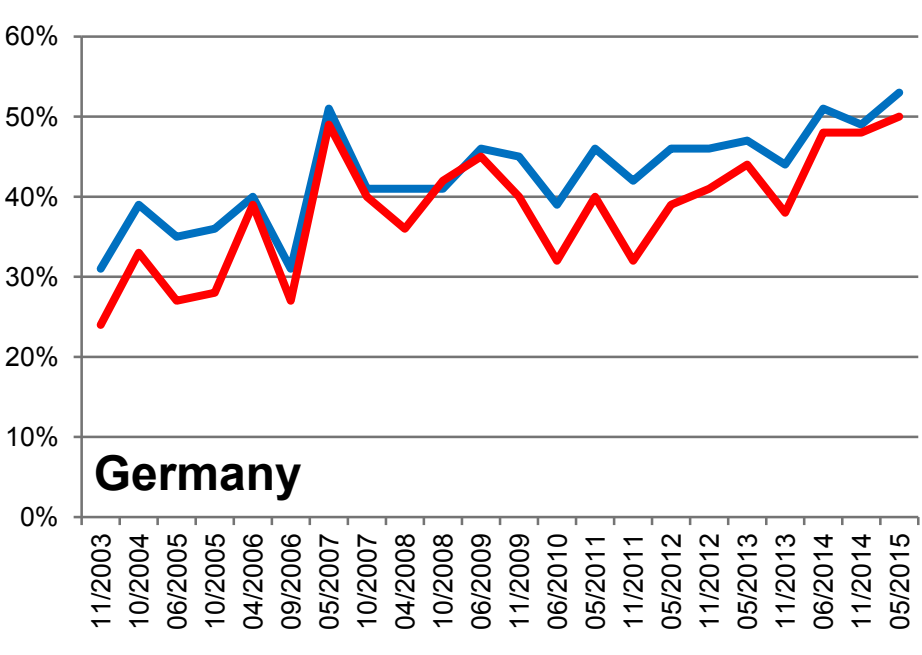
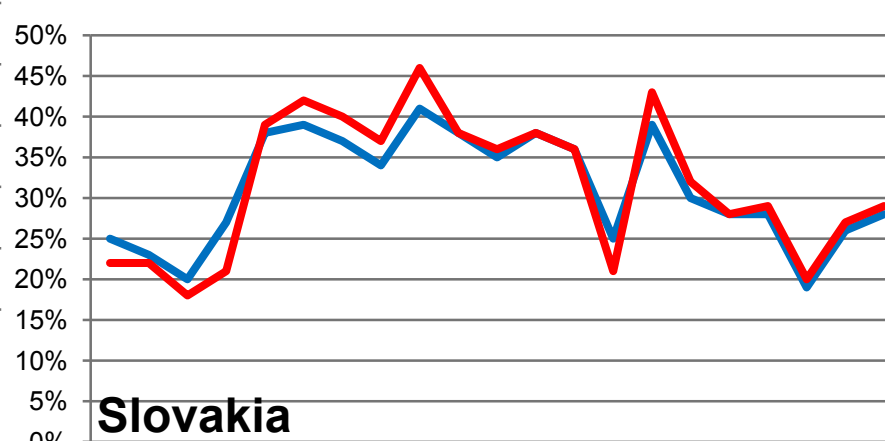
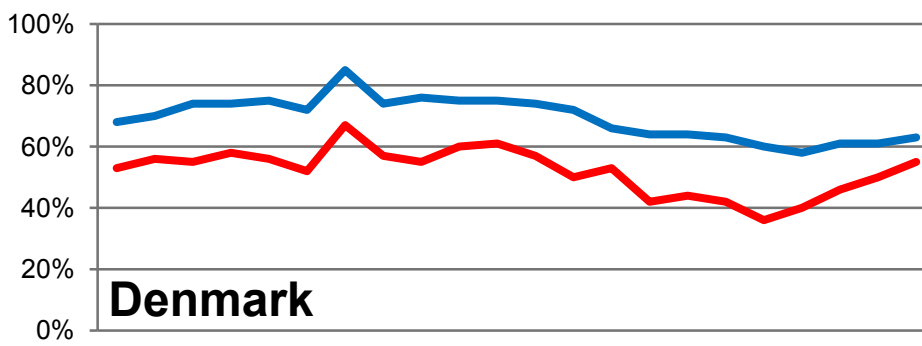
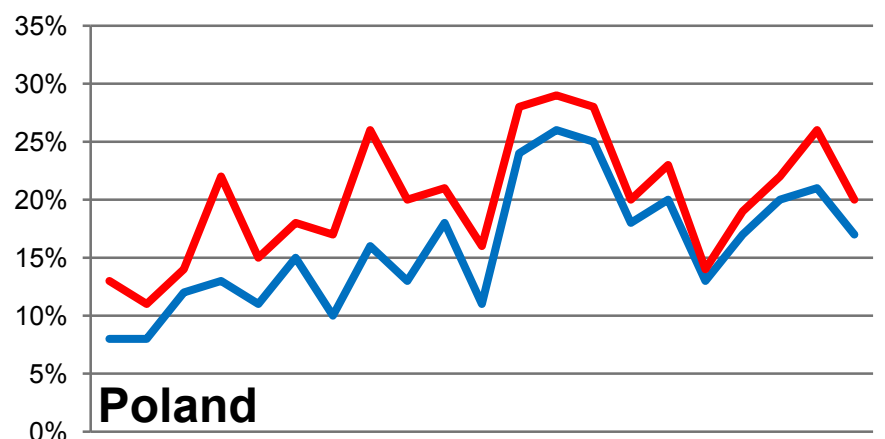
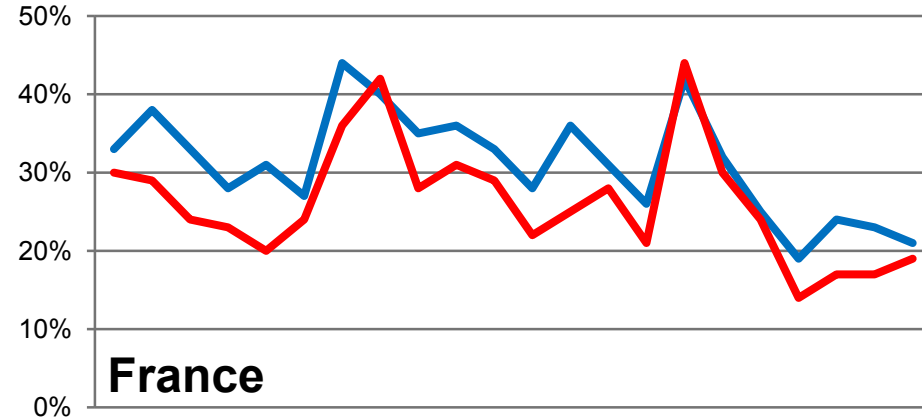


# Development after 1989 as positive

Source: The Czech Radio, 2019

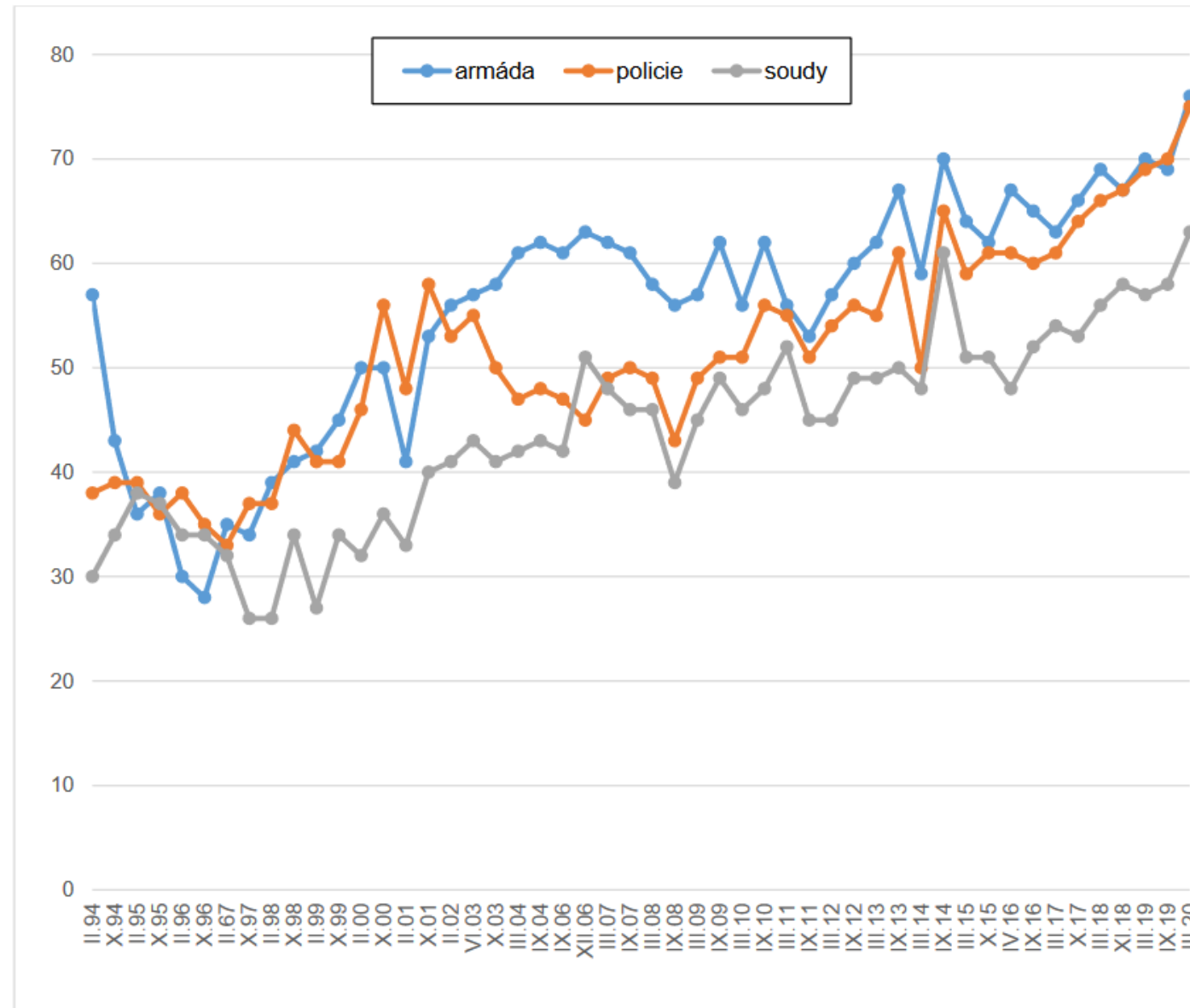








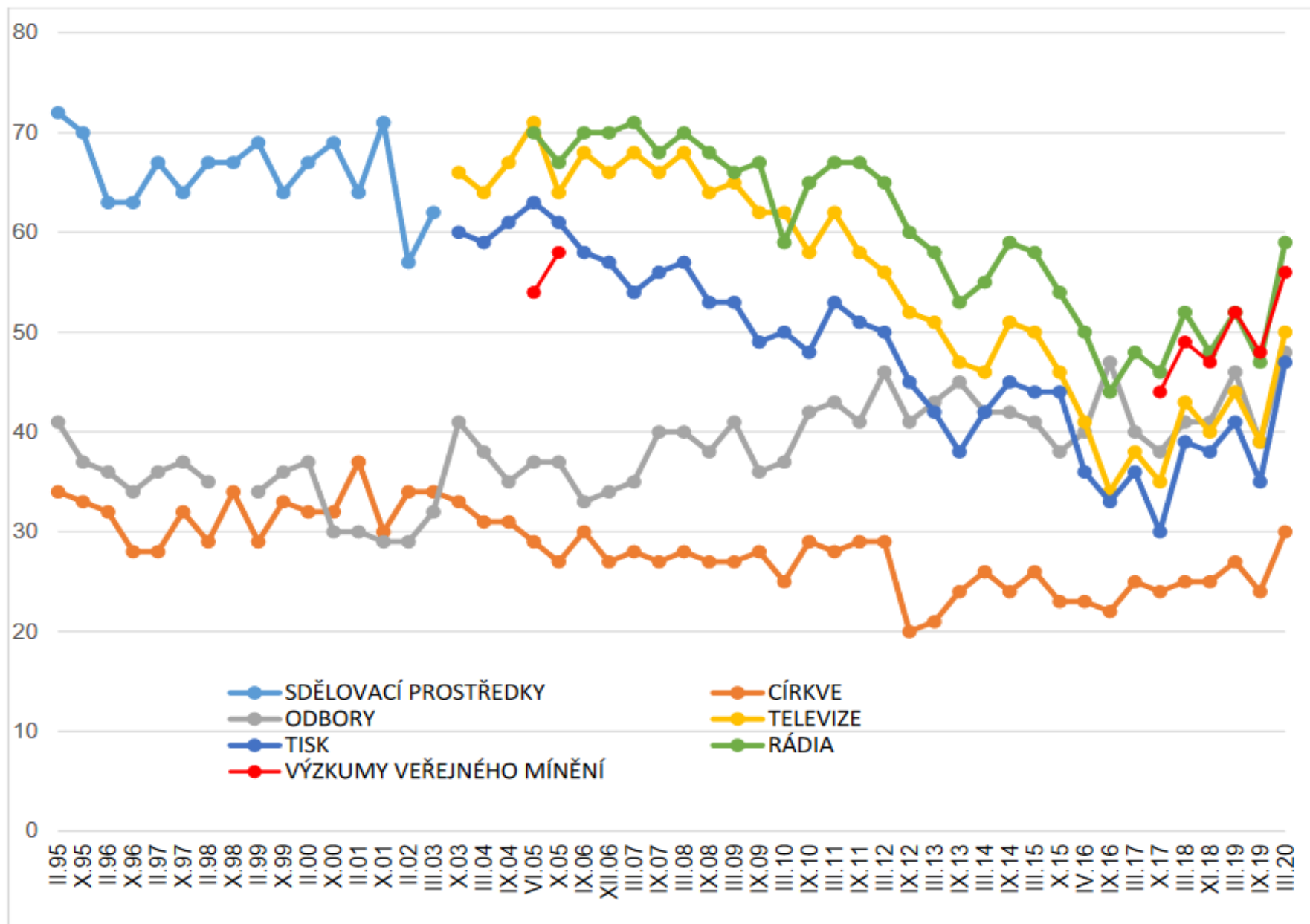
Graf 1: Vývoj důvěry armádě, policii, soudům (v %)



Pozn.: Údaje v grafu představují součet odpovědí "rozhodně důvěřuji" a "spíše důvěřuji" vyjádřený v procentech.

Zdroj: CVVM SOÚ AV ČR, Naše společnost.

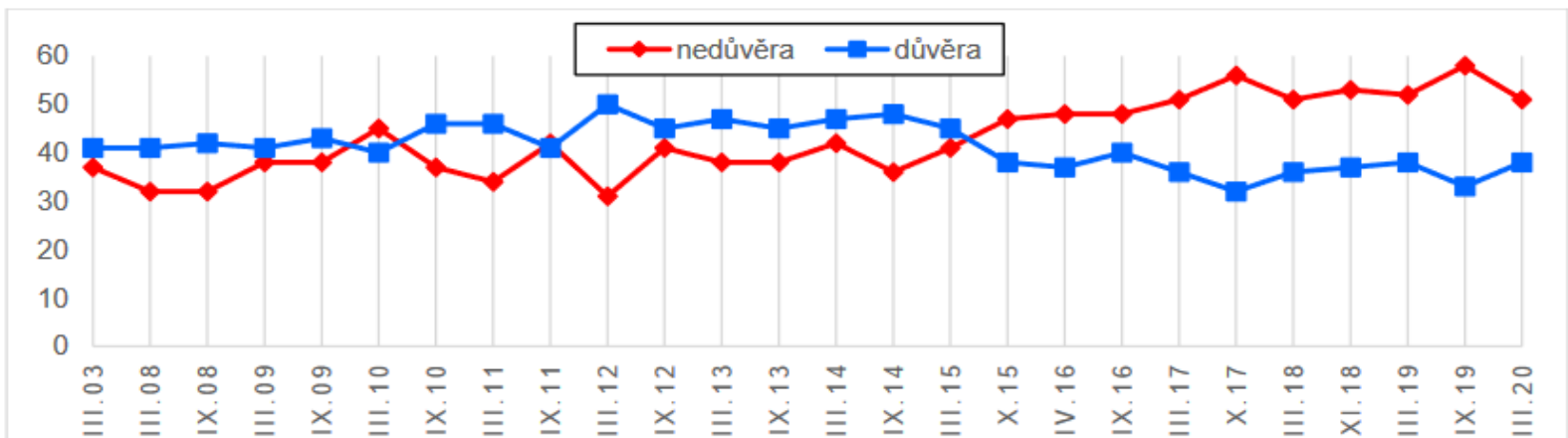
Graf 2: Vývoj důvěry médiím, odborům, církvím (v %)



Pozn.: Údaje v grafu představují součet odpovědí "rozhodně důvěřuji" a "spíše důvěřuji" vyjádřený v procentech.

Zdroj: CVVM SOÚ AV ČR, Naše společnost.

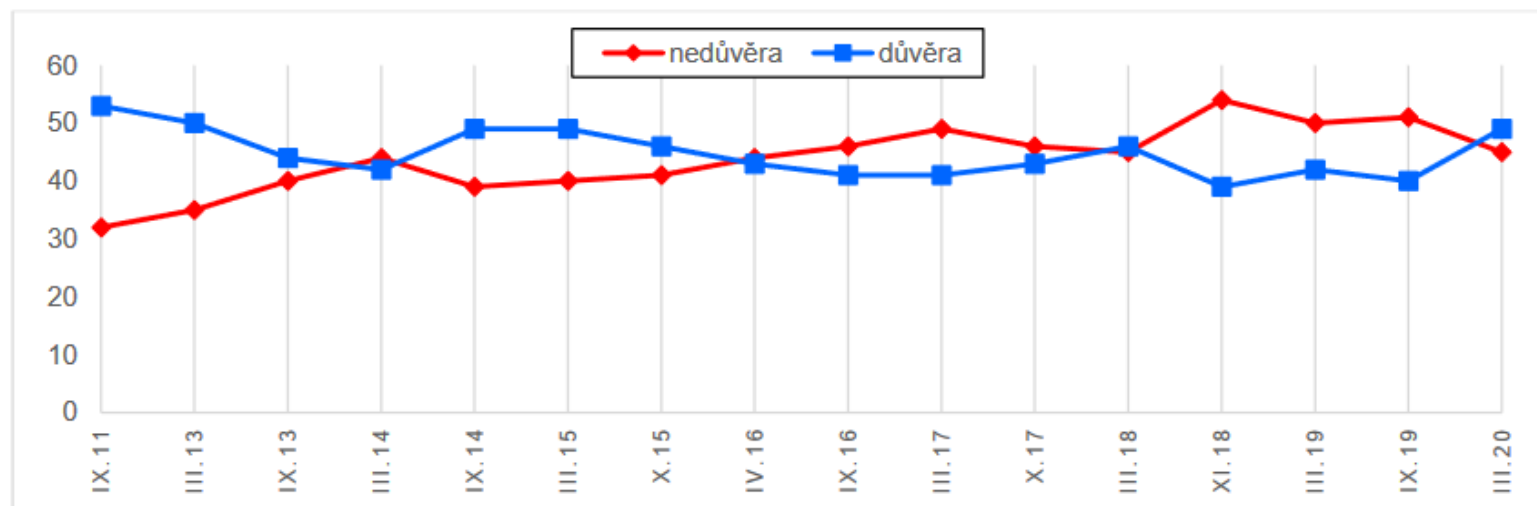
**Graf 4: Důvěra/nedůvěra neziskovým organizacím (časové srovnání v %)**



Pozn.: Údaje v grafu představují součet odpovědí "rozhodně důvěřuji" a "spíše důvěřuji", respektive „spíše nedůvěřuji“ a „rozhodně nedůvěřuji“ vyjádřené v procentech.

Zdroj: CVVM SOÚ AV ČR, Naše společnost.

**Graf 5: Důvěra/nedůvěra internetu (časové srovnání v %)**



Pozn.: Údaje v grafu představují součet odpovědí "rozhodně důvěřuji" a "spíše důvěřuji", respektive „spíše nedůvěřuji“ a „rozhodně nedůvěřuji“ vyjádřené v procentech.

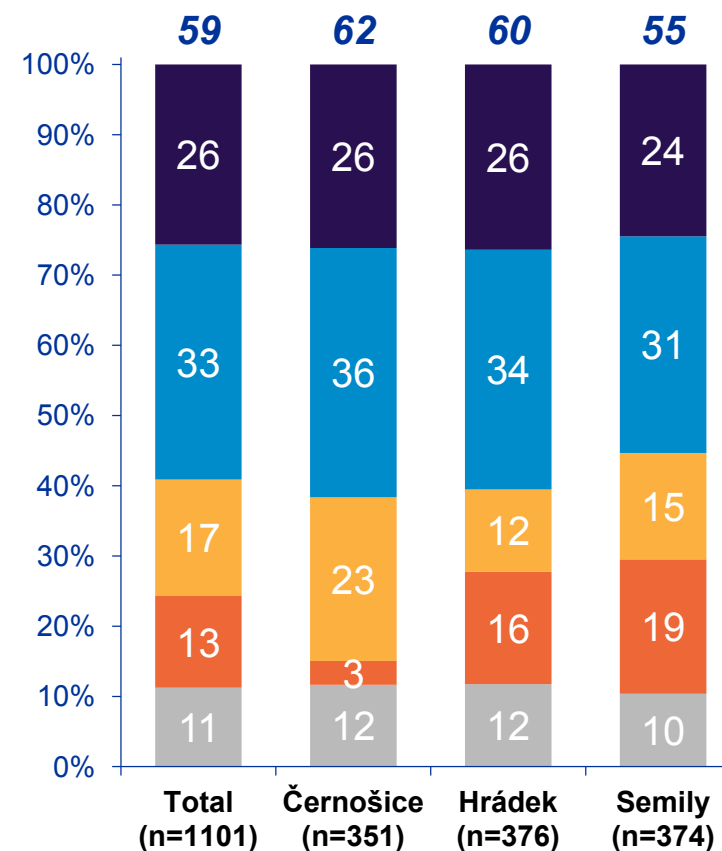
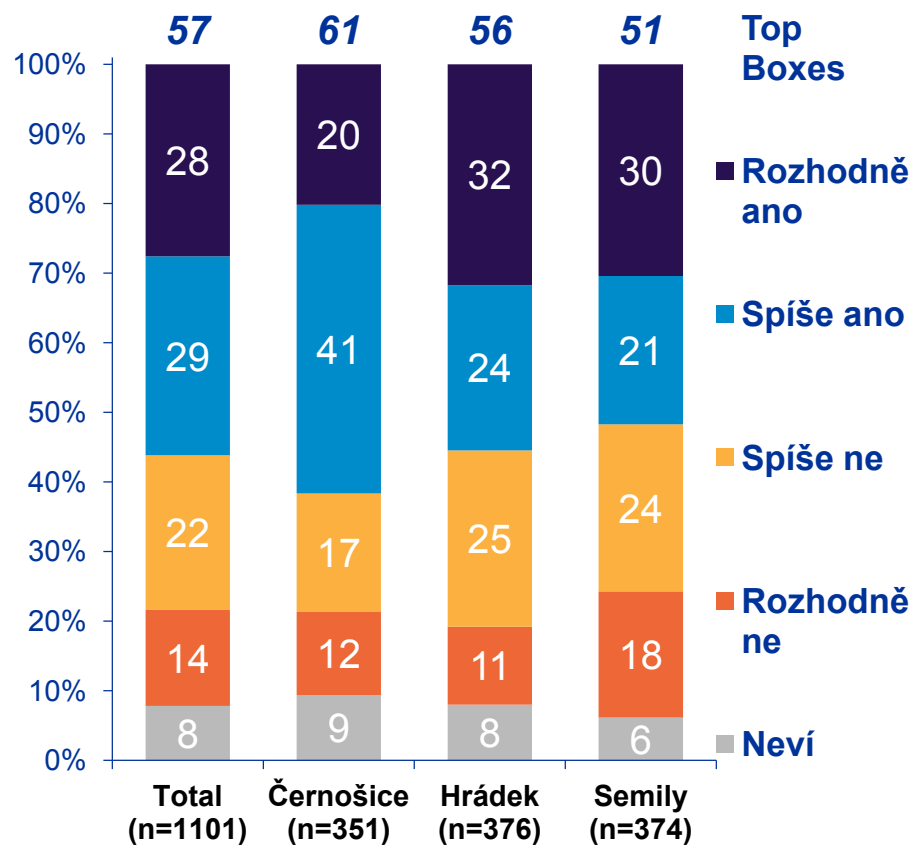
Zdroj: CVVM SOÚ AV ČR, Naše společnost.

# Politické diskuse a očekávání *listopad*

2014, IPSOS

**„Veřejná diskuze je dobrou cestou pro řešení obecních problémů“**

**„Pokud má člověk dobrý záměr, je dobré ho realizovat rovnou, bez dlouhého schůzování“**

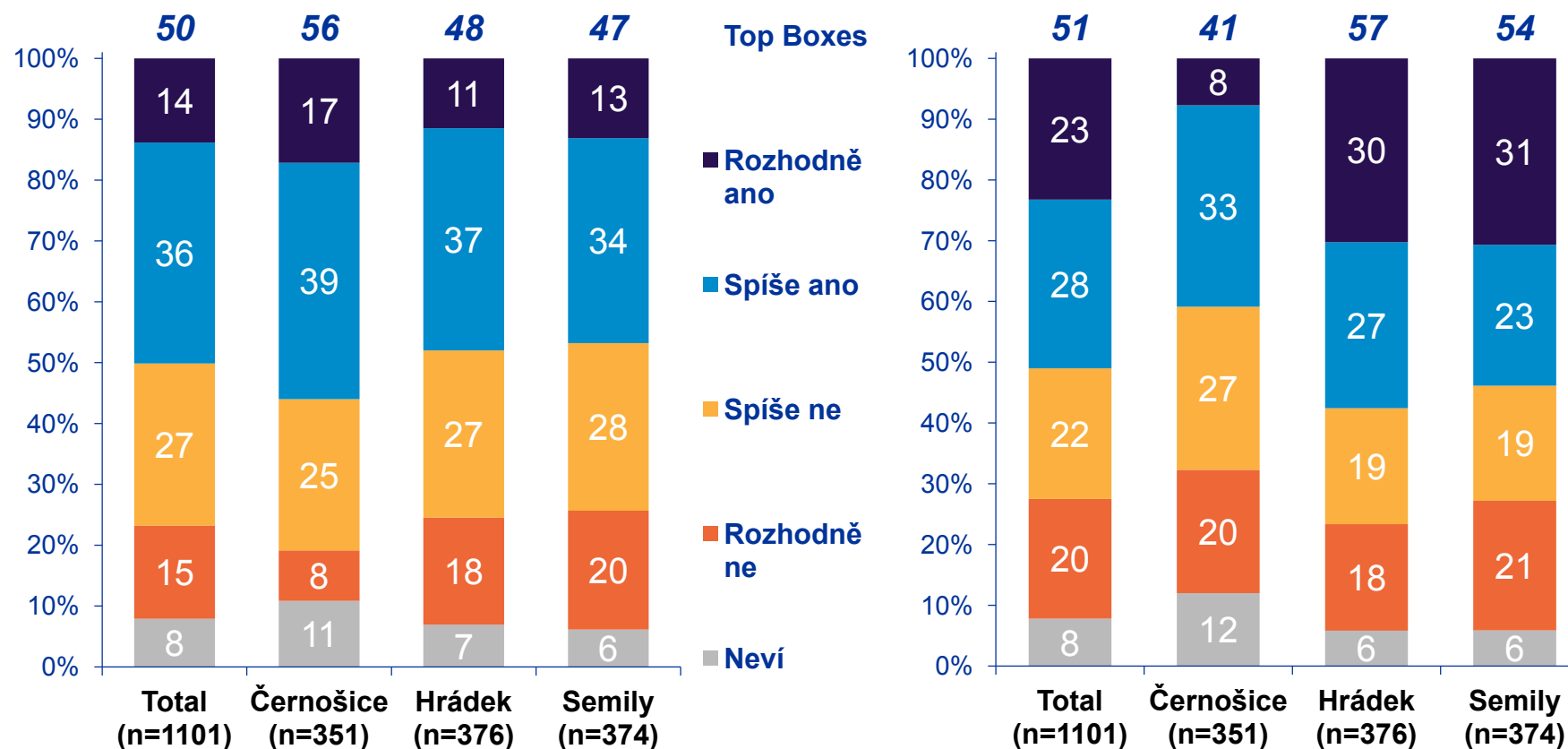


# Konfliktnost a smysl pro pluralitu

listopad 2014, IPSOS

*„Konfliktní diskuze je zásadní překážkou při pokusech řešit problémy“*

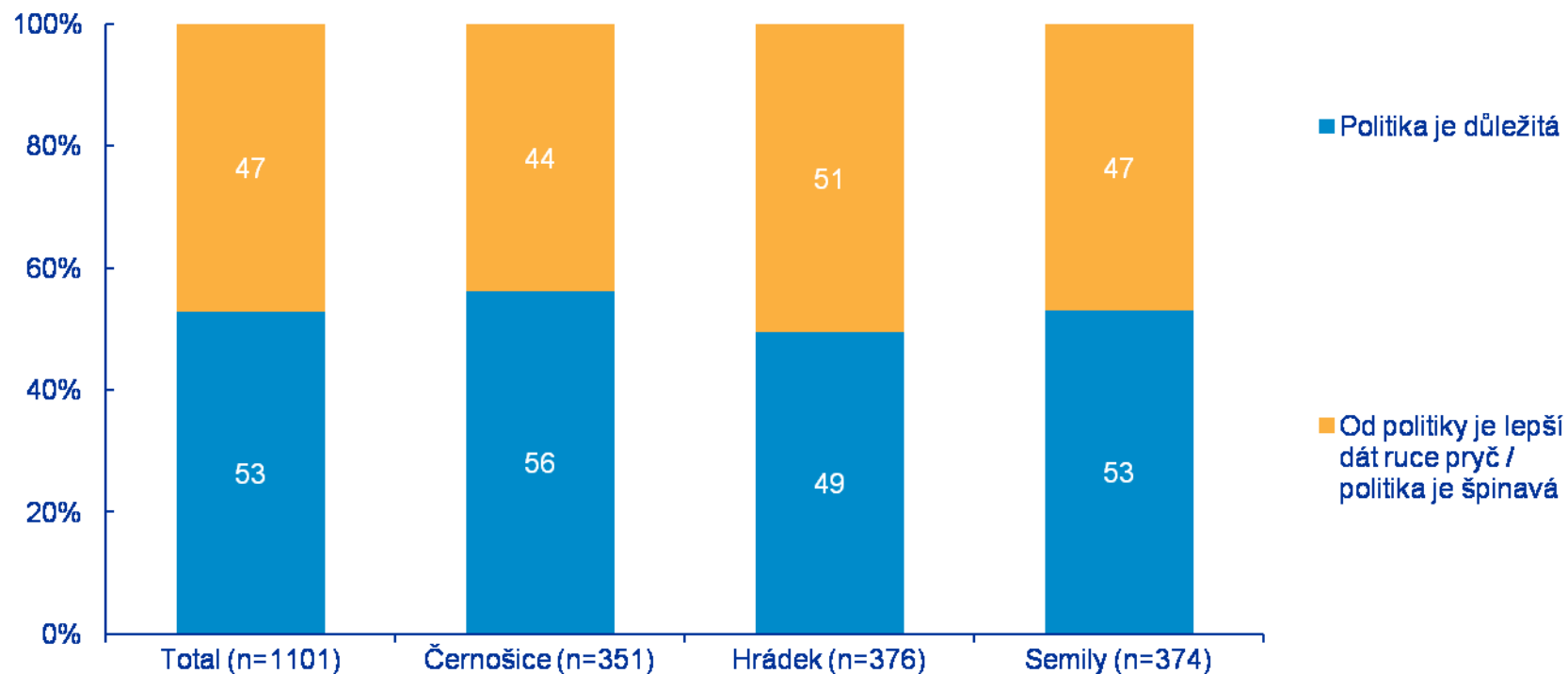
*„Jsou-li lidé slušní a rozumní, dojdou vždy k jednomyslnému stanovisku“*



# High stigmatization of politics

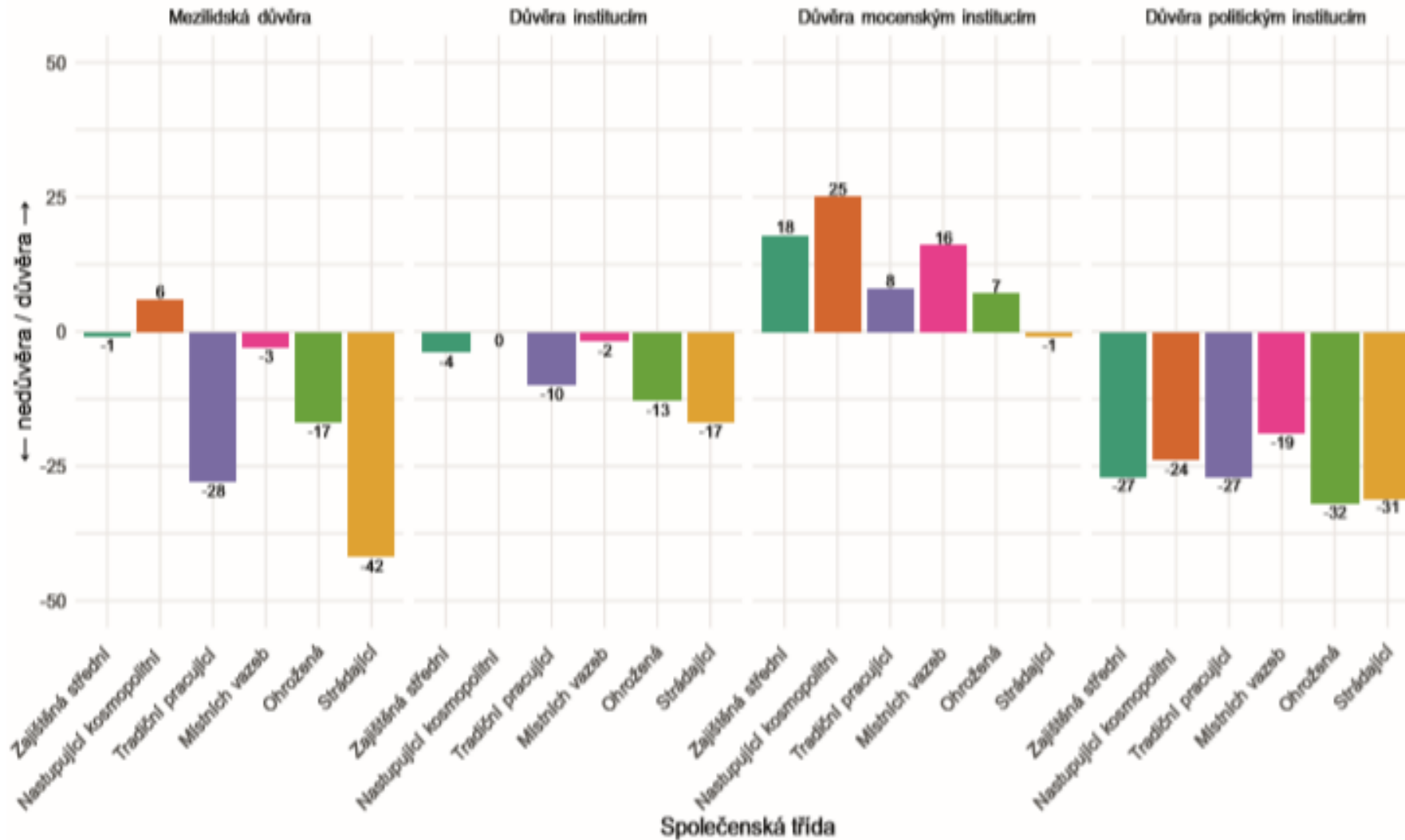
## Politics as

.....DIRTY



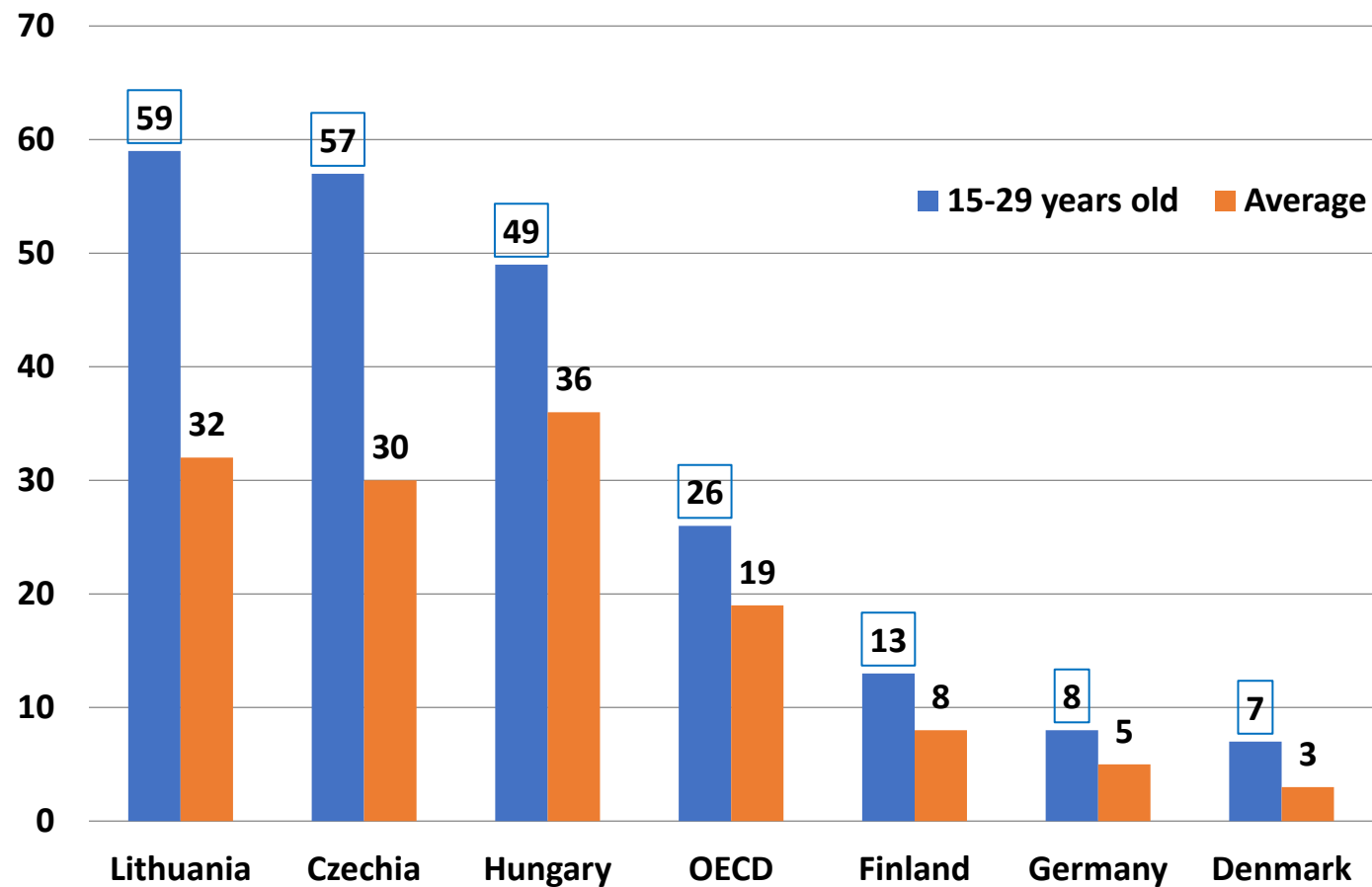


## Komu a čemu (ne)důvěřují zástupci společenských tříd

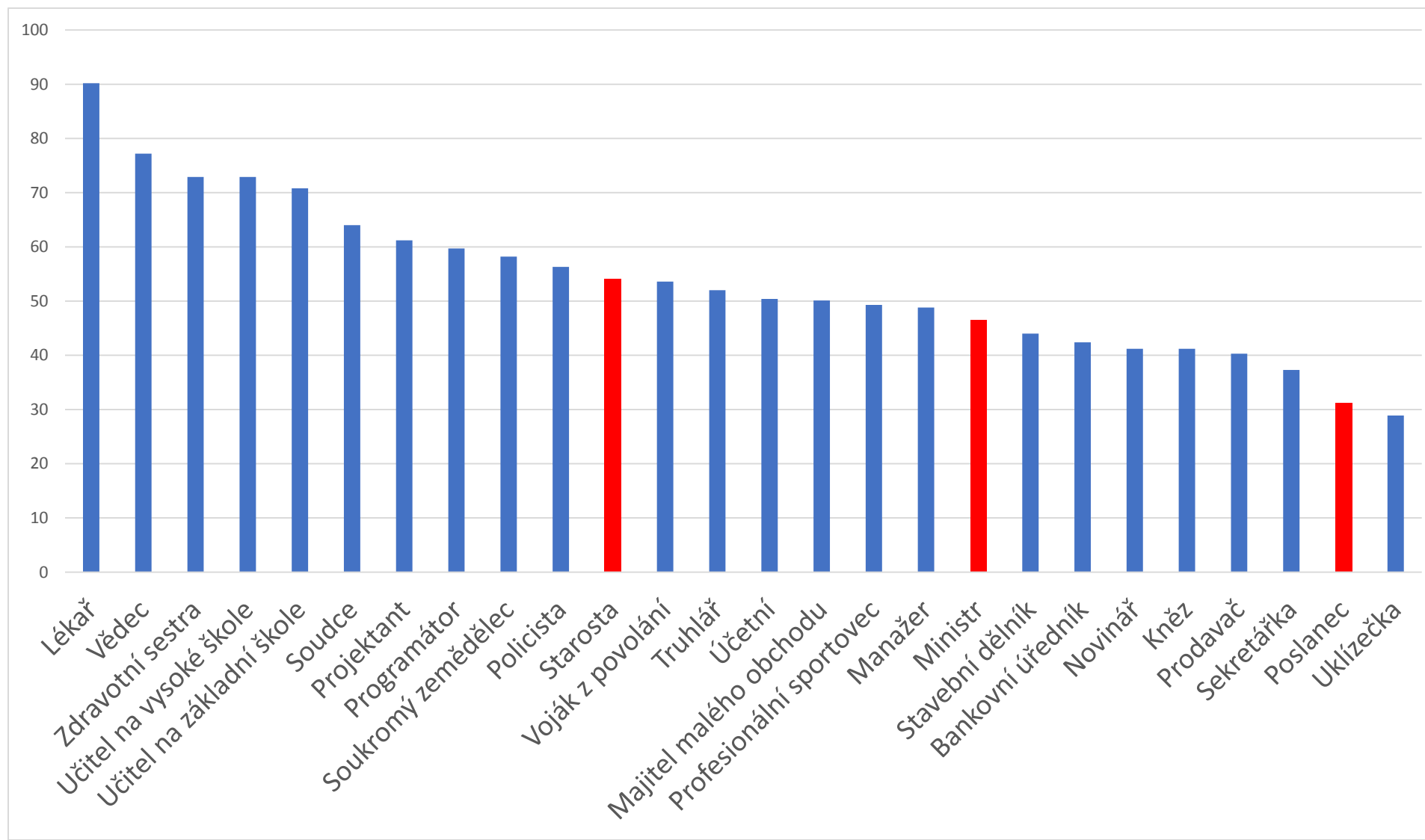


# „Not at all interested in politics“

zdroj: OECD 2016



# Vocational Prestige (2004 – 2016) (source: CVVM)



# Negativní důsledky depolitizace

- **Nezájem o politiku**
  - Omezený rekrutační rezervoár politických elit
  - Slabá veřejná kontrola politických institucí
  - Nedostatek (absence) zpětných vazeb
- **Stigmatizace politiky**
  - Dominance negativních zpětných vazeb
  - Obranný efekt uzavírání se, vyhoření, zcyničtění
  - Začarovaný kruh stigmatizace, negativní selekce
- **Despekt k diskusi a nerealistická očekávání**
  - Frustrace, deziluze na straně veřejnosti
  - Omezená reflexivita, efektivita institucí
  - Manipulativní, demonstrativní publicita, krize legitimacy