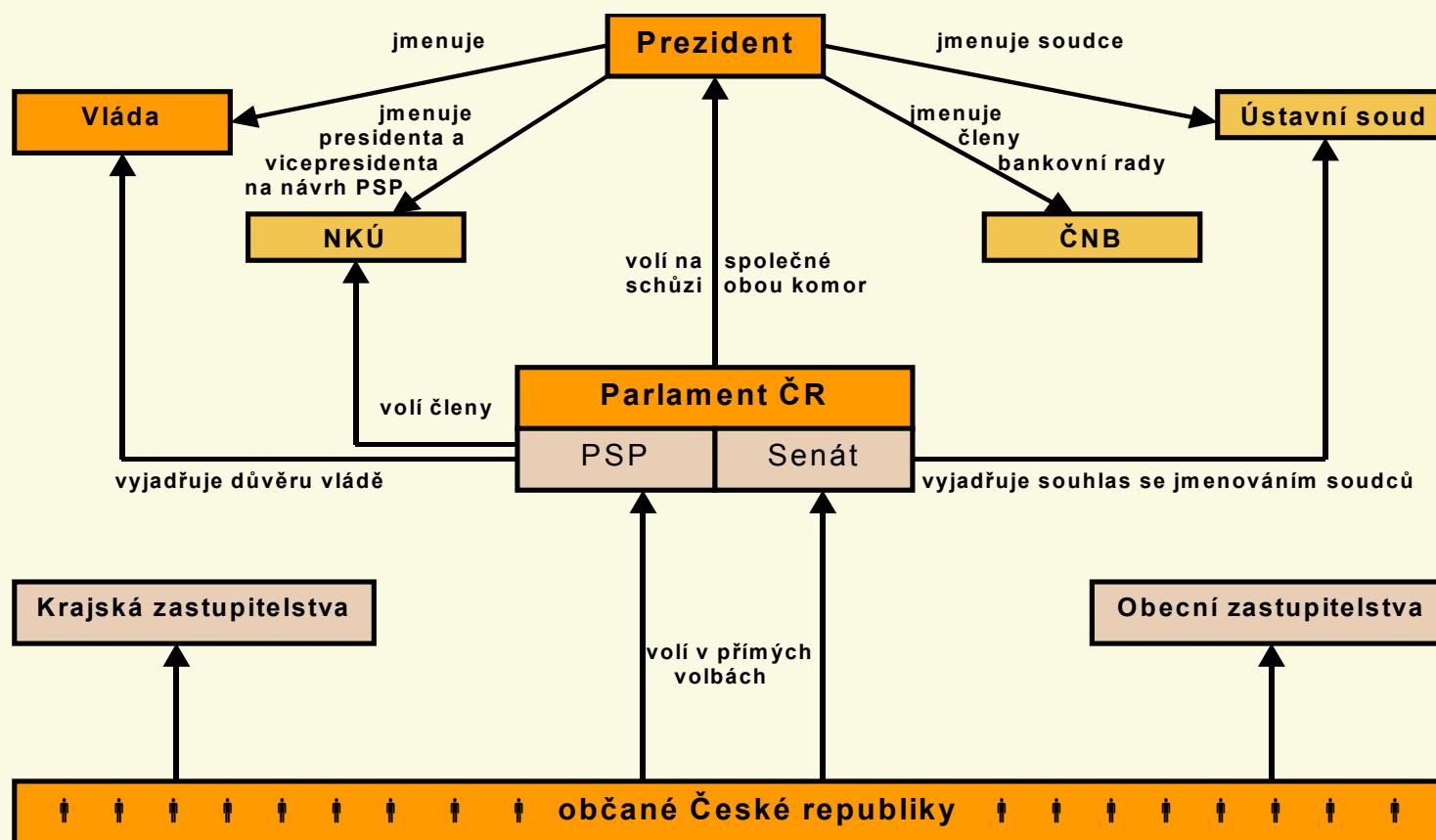


Ústavní systém České republiky

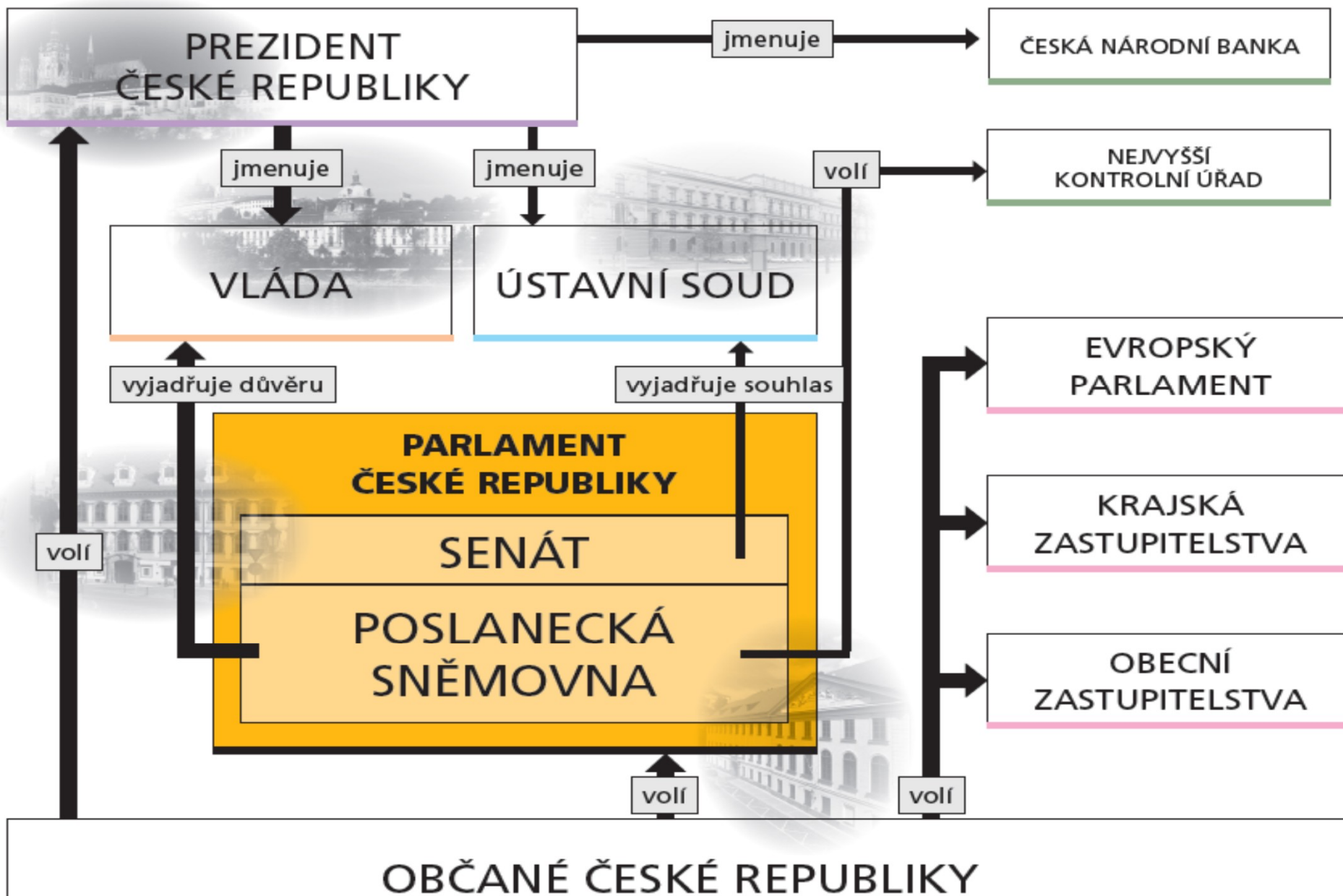


Ústavní systém České republiky (do r. 2013)





ÚSTAVNÍ SYSTÉM ČESKÉ REPUBLIKY



Suverenita Parlamentu a její limity

Parlamentní forma vlády

- Parlament jako výlučný zákonodárce
- Parlamentní zákonodárství + akty přímé demokracie
 - *ústavní zákon může stanovit, kdy lid vykonává státní moc přímo (čl. 2 odst. 2 Ústavy)*

Limity věcného rozsahu zákonodárné činnosti

- *Ústava může být měněna pouze ústavními zákony (čl. 9 odst. 1 Ústavy)*
- *změna podstatných náležitostí demokratického právního státu je nepřípustná (čl. 9 odst. 2 Ústavy)*
- Princip horizontální dělby státní moci
- Dodržení závazků vyplývajících z mezinárodního práva
- Výhrady zákona = kompetenční výsosti

Ústavní východiska reprezentativní a přímé demokracie

Politický systém a politická soutěž

- *„Politický systém je založen na svobodném a dobrovolném vzniku a volné soutěži politických stran respektujících základní demokratické principy a odmítajících násilí jako prostředek k prosazování svých zájmů“ (čl. 5 Ústavy)*
- *„Politická rozhodnutí vycházejí z vůle většiny vyjádřené svobodným hlasováním. Rozhodování většiny dbá ochrany menšin.“ (čl. 6 Ústavy)*
- *„Občané mají právo podílet se na správě veřejných věcí přímo nebo svobodnou volbou svých zástupců.“*
(čl. 21 odst. 1 Listiny)
- *Vůle parlamentu je vůli občanů*
(Bohumil Baxa)

Parlament České republiky

POSLANECKÁ SNĚMOVNA

- 200 poslanců volených na 4 roky
- poměrný volební systém
- 14 volebních obvodů
- pasivní volební právo od 21 let
- kontrola vlády
- přijímá zákon o státním rozpočtu a státní závěrečný účet

SENÁT

- 81 senátorů volených na 6 let
- dvoukolový většinový volební systém
- 81 volebních obvodů
- pasivní volební právo od 40 let
- vyjadřuje souhlas se jmenováním soudců ÚS
- je nerozpustitelný

Základní principy volebního práva

📄 tajné hlasování na základě všeobecného, rovného a přímého volebního práva

📄 čl. 18 Ústavy:

- Poslanecká sněmovna: podle zásad **poměrného zastoupení**
- Senát: podle zásad **většinového systému**

📄 *právo volit - nikoliv volební povinnost*

📄 **Omezení aktivního volebního práva**

- výkon trestu odnětí svobody
- zbavení způsobilosti k právním úkonům
- omezení osobní svobody z důvodu ochrany zdraví lidu
- výkon vojenské služby, vyžaduje-li to plnění povinností

Funkce parlamentu

I. Zastupitelská (reprezentativní) funkce

- zastupitelská demokracie, volný mandát

II. Legislativní funkce

- schvalování ústavních a běžných zákonů
- samostatná presentace

III. Kontrolní funkce

- vláda je odpovědna Poslanecké sněmovně (čl. 68, odst.1)

IV. Kreační funkce

Kontrolní funkce

📄 politická kontrola činnosti vlády

📄 kontrolní mechanismy :

- kreační závislost vlády na PS PČR (důvěra + nedůvěra)
- interpelační právo
- povinnost účasti členů vlády na jednání parlamentních orgánů
- zřizování vyšetřovacích komisí

Kreační funkce

- 📄 Volba prezidenta republiky na společné schůzi obou komor Parlamentu - **dnes zrušeno !**
 - (čl. 54 odst.2 Ústavy ČR)
- 📄 návrh na jmenování prezidenta a viceprezidenta NKÚ
 - (čl. 97 Ústavy ČR)
- 📄 Senát vyjadřuje souhlas se jmenováním soudců Ústavního soudu
 - (čl. 84 Ústavy ČR)
- 📄 volba členů řídicích a kontrolních orgánů:
 - Dozorčí rada ČKA
 - někteří členové správní a dozorčí rady VZP
 - členové prezidia Pozemkového fondu

... a mnohé další

Rozpuštění Poslanecké sněmovny - čl. 35 Ústavy

Poslaneckou sněmovnu **může** rozpustit prezident republiky, jestliže

- a) Poslanecká sněmovna nevyslovila důvěru nově jmenované vládě, jejíž předseda byl prezidentem republiky jmenován na návrh předsedy Poslanecké sněmovny,
- Poslanecká sněmovna se neusnese do tří měsíců o vládním návrhu zákona, s jehož projednáním spojila vláda otázku důvěry,
- c) zasedání Poslanecké sněmovny bylo přerušeno po dobu delší, než je přípustné,
- d) Poslanecká sněmovna nebyla po dobu delší tří měsíců způsobilá se usnášet, ačkoliv nebylo její zasedání přerušeno a ačkoliv byla v té době opakovaně svolána ke schůzi.

Prezident republiky Poslaneckou sněmovnu **rozpustí**, navrhne-li mu to Poslanecká sněmovna usnesením, s nímž vyslovila souhlas třípětinová většina všech poslanců.

Poslaneckou sněmovnu nelze rozpustit tři měsíce před skončením jejího volebního období.

Ústavní koncepce moci výkonné

- Dualistická povaha exekutivy
 - Prezident republiky (čl. 54 – 66)
 - Vláda (čl. 67 – 80) – „*vrcholný orgán státní moci*“ (čl. 67)
- Racionalizovaný parlamentarismus X poloprezidencialismus
- Vztah k dalším ústavním orgánům: (čl. 64)
- *(1) Prezident republiky má právo účastnit se schůzí obou komor Parlamentu, jejich výborů a komisí. Udělí se mu slovo, kdykoliv o to požádá.*
- *(2) Prezident republiky má právo účastnit se schůzí vlády, vyžádat si od vlády a jejích členů zprávy a projednávat s vládou nebo s jejími členy otázky, které patří do jejich působnosti.*

Volba prezidenta republiky

- čl. 56 Ústavy + zákon č. 275/2012 Sb.
- volba se koná tajným hlasováním na základě všeobecného, rovného a přímého volebního práva
- dvoukolový systém volby
- právo podávat návrhy:
 - petice podepsaná nejméně 50 000 občany České republiky oprávněnými volit prezidenta republiky
 - nejméně dvacet poslanců
 - nejméně deset senátorů
- volba prezidenta republiky se koná v období 60 – 30 dnů volebního období úřadujícího prezidenta (v případě uvolnění funkce do 90 dnů)
- volbu prezidenta republiky vyhlašuje předseda Senátu nejpozději devadesát dnů před jejím konáním

Mandát prezidenta

- prezidentem republiky může být zvolen občan, který je volitelný do Senátu; nikdo nemůže být zvolen více než dvakrát za sebou
- volební období prezidenta republiky trvá pět let a začíná dnem složení slibu.
- prezident republiky složí slib do rukou předsedy Senátu na společné schůzi obou komor: „*Slibuji věrnost České republice. Slibuji, že budu zachovávat její Ústavu a zákony. Slibuji na svou čest, že svůj úřad budu zastávat v zájmu všeho lidu a podle svého nejlepšího vědomí a svědomí.*“
- prezidenta republiky nelze po dobu výkonu jeho funkce zadržet, trestně stíhat ani stíhat pro přestupek nebo jiný správní delikt (čl. 65 odst. 1)
- výjimka: velezrada nebo hrubé porušení ústavního pořádku
- zastupování prezidenta: čl. 66 Ústavy – předseda vlády + předseda PS

Vláda ČR

- 📄 vrcholný orgán výkonné moci
- 📄 kolektivní orgán - absolutní většina hlasů
- 📄 ústavní a politická odpovědnost Poslanecké sněmovně (*pouze kolektivní*)
- 📄 dvojí kreační závislost (*prezident + PSP*)
- 📄 vydává nařízení k provedení zákona (*čl. 78*)

Vláda ČR

📄 Jmenování vlády

📄 Kreační závislost vlády na Poslanecké sněmovně

- vyjádření důvěry nové vládě - 30 dnů od jmenování (čl. 68)
- žádost o vyslovení důvěry kdykoliv (čl. 71)
- možnost vyslovení nedůvěry vládě (čl. 72)

📄 Demise vlády - čl. 73

- Demise ministra x demise předsedy vlády

📄 Odvolání vlády prezidentem republiky (čl. 73, 75)

📄 Odvolání člena vlády na návrh předsedy vlády (čl. 74)

Ministerstva a jiné správní úřady

📄 Je možné zřídit a působnost stanovit pouze zákonem (čl. 79) - „kompetenční“ zákon č. 2/1969 (80 novel)

📄 V České republice působí tyto ústřední orgány státní správy, v jejichž čele je člen vlády:

- 1. Ministerstvo financí,
- 2. Ministerstvo zahraničních věcí,
- 3. Ministerstvo školství, mládeže a tělovýchovy,
- 4. Ministerstvo kultury,
- 5. Ministerstvo práce a sociálních věcí,
- 6. Ministerstvo zdravotnictví,
- 7. Ministerstvo spravedlnosti,
- 8. Ministerstvo vnitra,
- 9. Ministerstvo průmyslu a obchodu,
- 10. Ministerstvo pro místní rozvoj,
- 11. Ministerstvo zemědělství,
- 12. Ministerstvo obrany,
- 13. Ministerstvo dopravy,
- 14. Ministerstvo životního prostředí.

Ministerstva a jiné správní úřady

☞ V České republice působí tyto další ústřední orgány státní správy:

- 1. Český statistický úřad,
- 2. Český úřad zeměměřický a katastrální,
- 3. Český báňský úřad,
- 4. Úřad průmyslového vlastnictví,
- 5. Úřad pro ochranu hospodářské soutěže,
- 6. Správa státních hmotných rezerv,
- 7. Státní úřad pro jadernou bezpečnost,
- 8. Národní bezpečnostní úřad,
- 9. Energetický regulační úřad,
- 10. Úřad vlády České republiky,
- 11. Český telekomunikační úřad.

Ministerstva a jiné správní úřady

- ☞ Činnost ministerstev řídí, kontroluje a sjednocuje vláda ČR
- ☞ Úkoly spojené s odborným, organizačním a technickým zabezpečením činnosti vlády České republiky a jejích orgánů plní Úřad vlády České republiky
 - Organizační jednotkou Úřadu vlády České republiky je Generální ředitelství státní služby.
- ☞ Vedoucího Úřadu vlády České republiky jmenuje a odvolává vláda České republiky.
- ☞ Vláda může zřídit jako svůj poradní orgán Legislativní radu. V jejím čele stojí člen vlády.

Ústavní soud

- ☞ soudní orgán ochrany ústavnosti.
- ☞ 15 soudců jmenovaných na dobu deseti let.
- ☞ jmenuje prezident republiky se souhlasem Senátu.
- ☞ každý soudce Ústavního soudu musí být:
 - bezúhonný občan,
 - občan volitelný do Senátu
 - vysokoškolské právnické vzdělání
 - nejméně deset let činný v právnickém povolání.
- ☞ imunita ústavních soudců
 - Soudce lze trestně stíhat jen se souhlasem Senátu.

NKÚ

- 📄 Vykonává kontrolu hospodaření se státním majetkem a plnění státního rozpočtu.
- 📄 Prezidenta a viceprezidenta Nejvyššího kontrolního úřadu jmenuje prezident republiky na návrh Poslanecké sněmovny.
- 📄 15 členů volených Poslaneckou sněmovnou na návrh prezidenta NKÚ
- 📄 Postavení, působnost, organizační strukturu a další podrobnosti stanoví zákon č. 166/1993 Sb.

ČNB

- ☞ Česká národní banka je ústřední bankou státu.
- ☞ Hlavním cílem činnosti je péče o cenovou stabilitu
- ☞ Do její činnosti lze zasahovat pouze na základě zákona.
- ☞ Členy bankovní rady jmenuje prezident republiky
- ☞ Postavení, působnost a další podrobnosti stanoví zákon č. 6/1993 Sb.

Územní samospráva

- ☞ smíšený systém výkonu veřejné správy
- ☞ obce a kraje - veřejnoprávní korporace
- ☞ právo na samosprávu (vlastní orgány)
- ☞ právo na vlastní normotvorbu
 - ústavní omezení
- ☞ ústavní ochrana samosprávy
 - komunální ústavní stížnost