



[ vysoká škola ]

# *V JAKÉ SPOLEČNOSTI ŽIJEME?*

## *2. SETKÁNÍ*

**Sociologie společenských skupin**

**Karel B. Müller**

**[www.karelmuller.eu](http://www.karelmuller.eu)**



[ vysoká škola ]

# DEMOKRACIE BEZ OBČANSKÉ SPOLEČNOST NEMŮŽE PŘEŽÍT

**Karel B. Müller**  
**[www.karelmuller.eu](http://www.karelmuller.eu)**

# Občanská společnost v CEE

- Postkomunistická transformace (90. léta)
- Ralf Dahrendorf
  - 6 měsíců (ústava)
  - 6 let (ekonomika)
  - 60 let (hodina občana)
- Poločas 35 let
- Optimistická predikce
- Důvěry ve formální pravidla (Alexander)



# Formování OS (etapizace)

- Současnost – sametová revoluce (35)
- 1989 – 1968 normalizace (31)
- 1948 – 1968 kult osobnosti a uvolnění (20)
- 1948 – 1938 válka a její důsledky (10)
- 1938 – 1918 slavná 1. republika (20)
- 1861 – 1918 habsburský stát (57)
- 1848 – 1860 Bachův absolutismus (12)

# Problémy naší demokracie

## Oslabený vztah ke státu/institucím x etatismus

### – **Nezájem o politiku (de-politizace)**

- Omezený rekrutační rezervoár politických elit
- Slabá veřejná kontrola politických institucí
- Nedostatek (absence) zpětných vazeb

### – **Stigmatizace politiky (politici x tzv. obyčejní lidé)**

- Dominance negativních zpětných vazeb
- Obranný efekt uzavírání se, vyhoření, zcyničtění
- Začarovaný kruh stigmatizace, negativní selekce

### – **Despekt k diskusi a nerealistická očekávání**

- Frustrace, deziluze na straně veřejnosti
- Omezená reflexivita, efektivita institucí
- Manipulativní, demonstrativní publicita, krize legitimacy (př. pandemie)

# Aloisie Müllerová

## (\*1909 – †2011)

- Aloisie Sommerová (Ludvík Sommer, shopkeeper, her father died in the WWI)
- 1909 (born in Hapsburg Empire in Moravia)
- 1918 (10 years old – Czechoslovakia)
- 1938 (30 years old – 1st break up of Czechoslovakia)
- 1939 (Annexation – Protectorate Böhmen und Mahren)
- 1945 (36 year old – Renewal of Czechoslovakia)
- 1948 (Communist Coup)
- 1968 (60 years old – Prague Spring)
- 1989 (80 years old – Velvet Revolution)
- 1993 (2nd Break up Czechoslovakia)
- 2004 (95 years old, Czechia joined the EU)



*Aloisie Müllerová oslavila stovku v obdivuhodné svěžešti.*



HUSOV RALIA

ZIVKARSKI

RODNOVA

RODNOVA

RODNOVA

RODNOVA

RODNOVA

RODNOVA

RODNOVA











HUSOVBALVAN  
ZPÍZENĚTSPENIA  
ZEMĚZÁVĚA WIEI  
ZPÍZENĚI NÁŠI  
REPUBLIKY  
ODDELEMI  
ČERNOSIC  
DOBNĚCH  
DUHOVNĚCH  
1919







[vysoká škola]





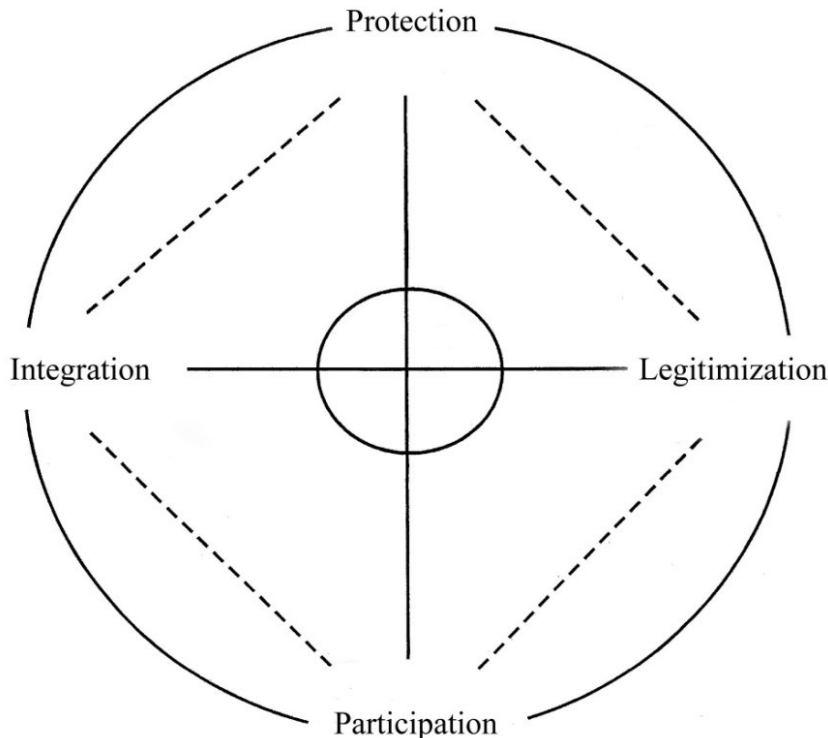
[ vysoká škola ]



# Občanská společnost/veřejnost

*Tocquevillovsko-giddensovská perspektiva*

## Očekávání/funkce



## Rizika I.

## RIZIKA II.

- Občanská pasivita, apatie --- nadmíra občanské participace
- Zneužívání politické moci, centralizace, byrokratizace --- slabý stát
- Krize legitimacy institucí --- nekritická důvěra
- Atomizace, anomie --- nadměrná sociální soudržnost (nacionalismus, šovinismus)



# Občanská společnost

## Civil/Bürgerlich

### Society/Gesellschaft

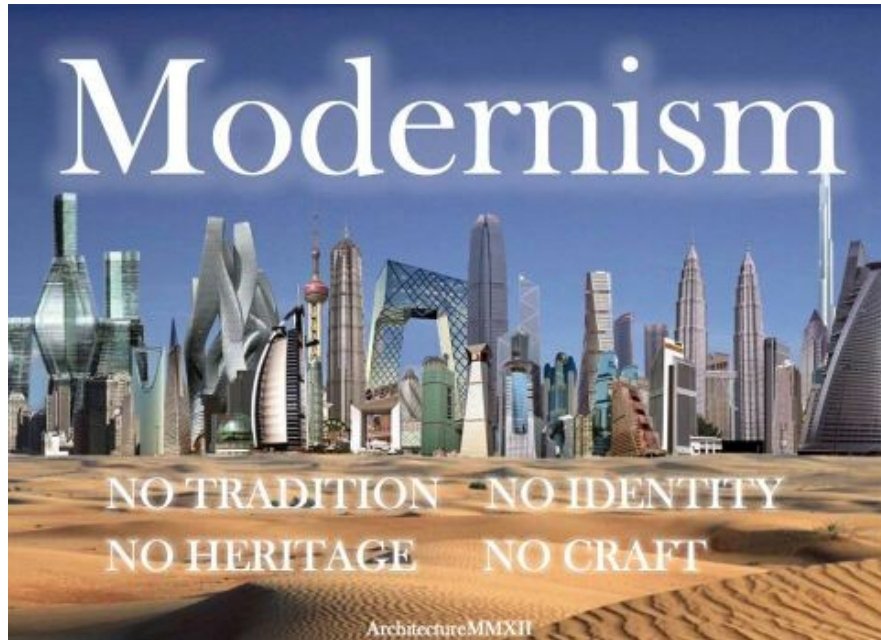


[vysoká škola]



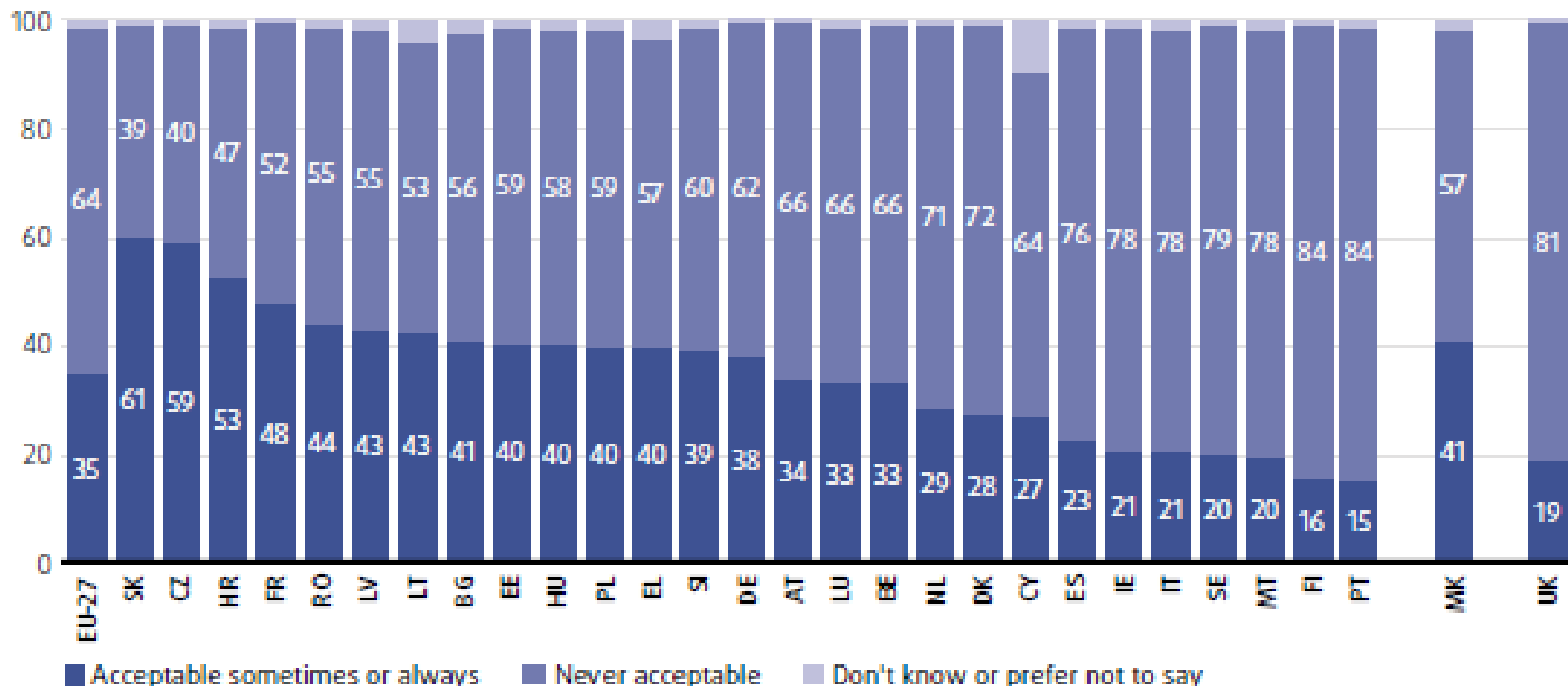
# Moderní versus tradiční

## Liberalismus versus klientelismus

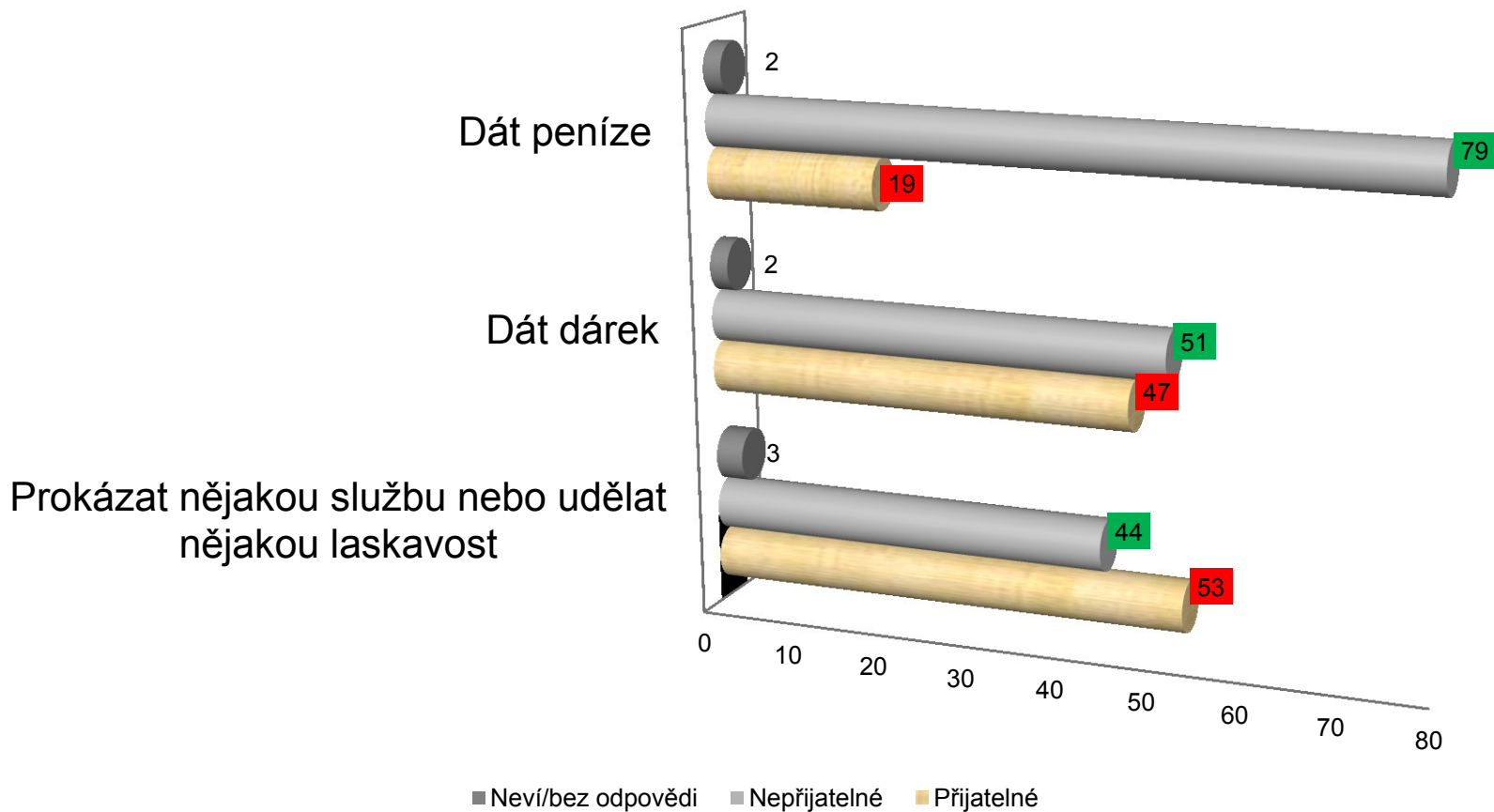


# Klientelismus x formální pravidla

FIGURE 24: VIEWS ON ACCEPTABILITY OF GIVING A GIFT TO OR DOING A FAVOUR FOR A PUBLIC OFFICIAL OR CIVIL SERVANT IF NEED SOMETHING URGENTLY FROM THEM, BY COUNTRY (%)



***Odpověď na otázku „Kdybyste chtěl něco od veřejné správy nebo veřejné služby,  
do jaké míry je podle vás přijatelné jednat následujícími způsoby?“  
(ČR) zdroj: Evropská komise (2013)***



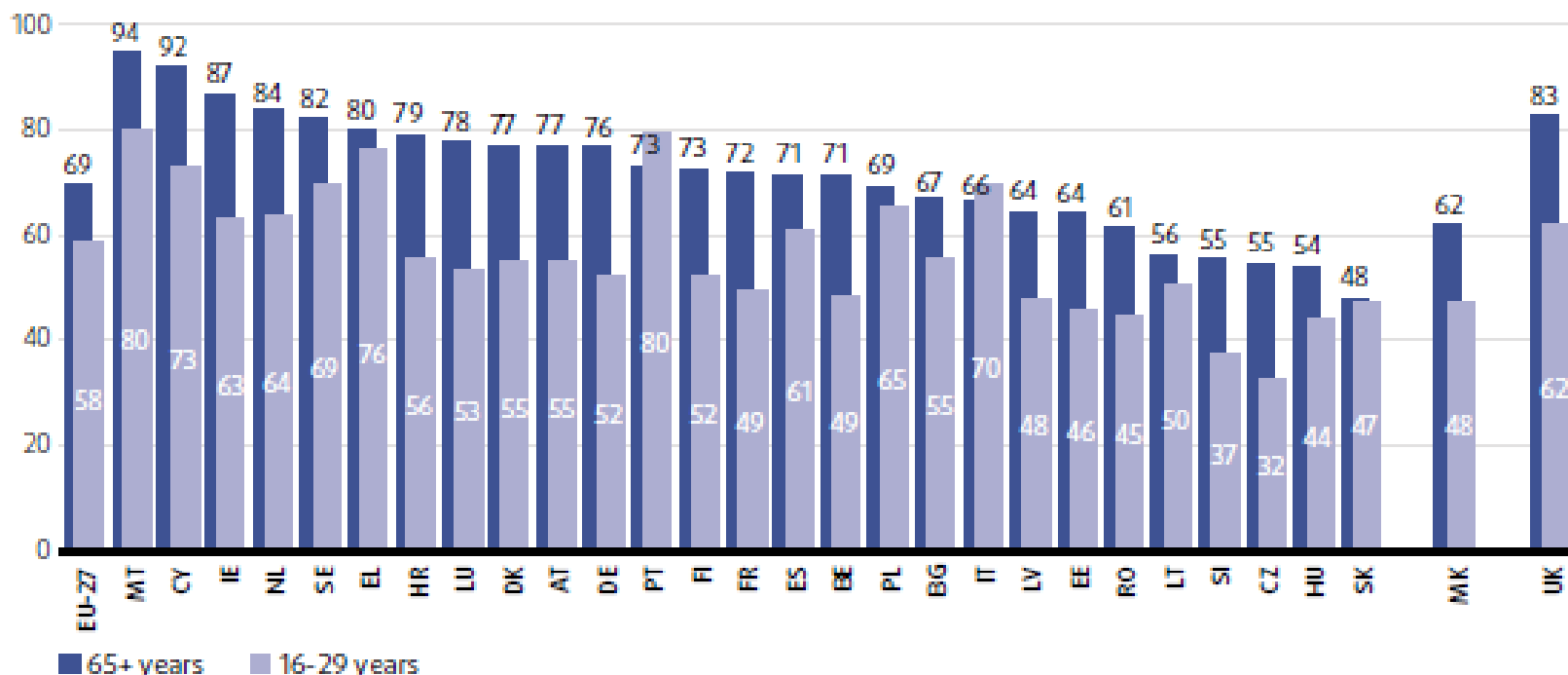
**Zdroj: Josef Lada, *Bubáci a hastrmani*, Albatros, 2010, s. 12 (vyšlo 1952)**

Pan starosta je vážně vyslechl a potom k nim promluvil s úřední vážností. „Nó, vono by to bylo dobré, kdyby se tu usadilo nějaké strašidlo – copak o to! Děcka beztoho už začínají tropit všelijaké nezbednosti... ať hodně **straší** kolem zahrad a polí s lusky, aby nám to děcka všecko neroznesla, a když budu vidět, že **straší hlavně u mých** lusek, nebudu zase hledět na nějaké to slovo a leckams ho k strašení doporučím“.



# Role opozice

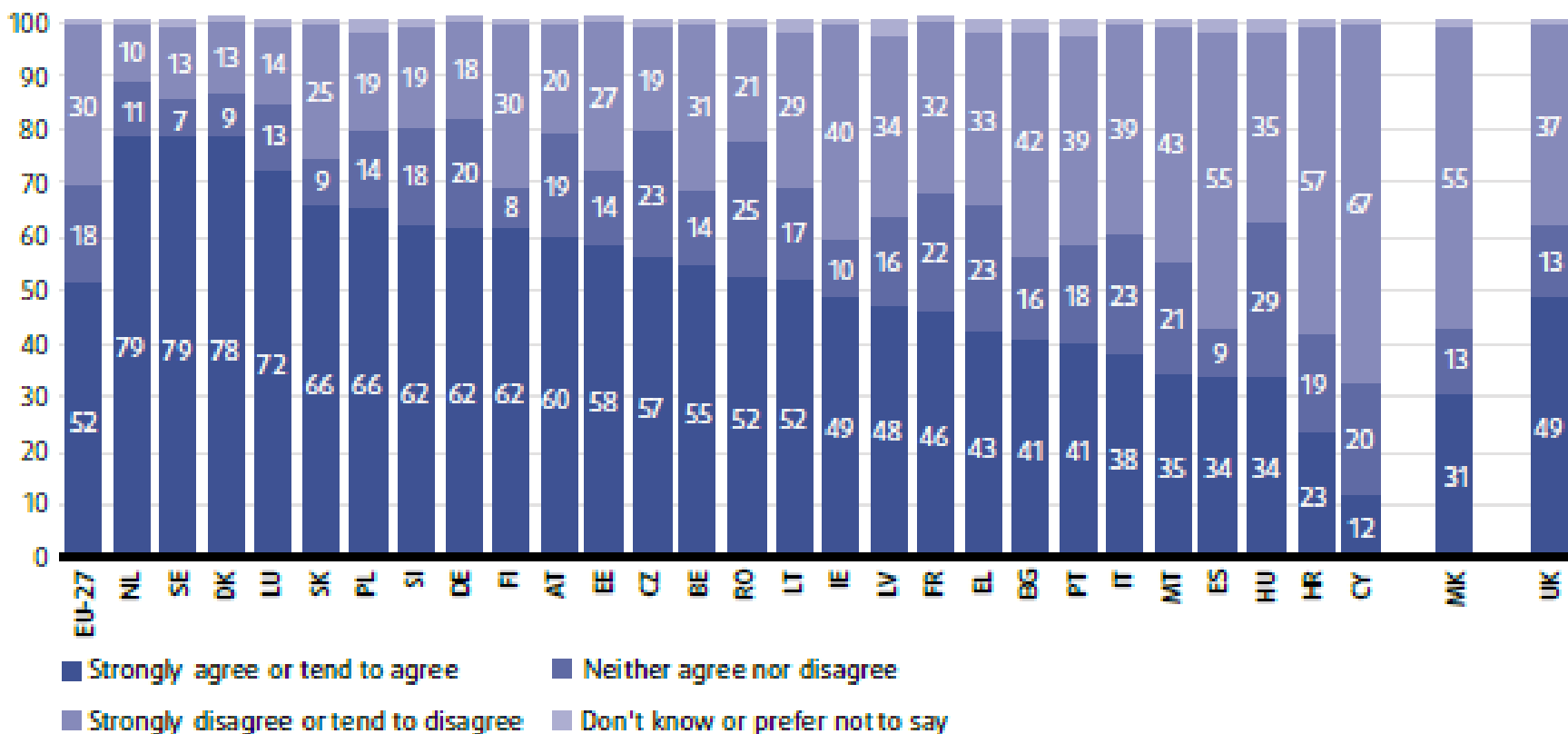
**FIGURE 11: CONSIDERING FREEDOM OF OPPOSITION PARTIES TO CRITICISE THE GOVERNMENT TO BE OF HIGH IMPORTANCE, PEOPLE AGED 16-29 YEARS AND 65 YEARS AND OVER, BY COUNTRY (%) <sup>a,b</sup>**



Source: FRA, Fundamental Rights Survey 2019 [Data collection in cooperation with CBS (NL), CTIE (LU) and Statistics Austria (AT)]

# Ochrana lidských práv

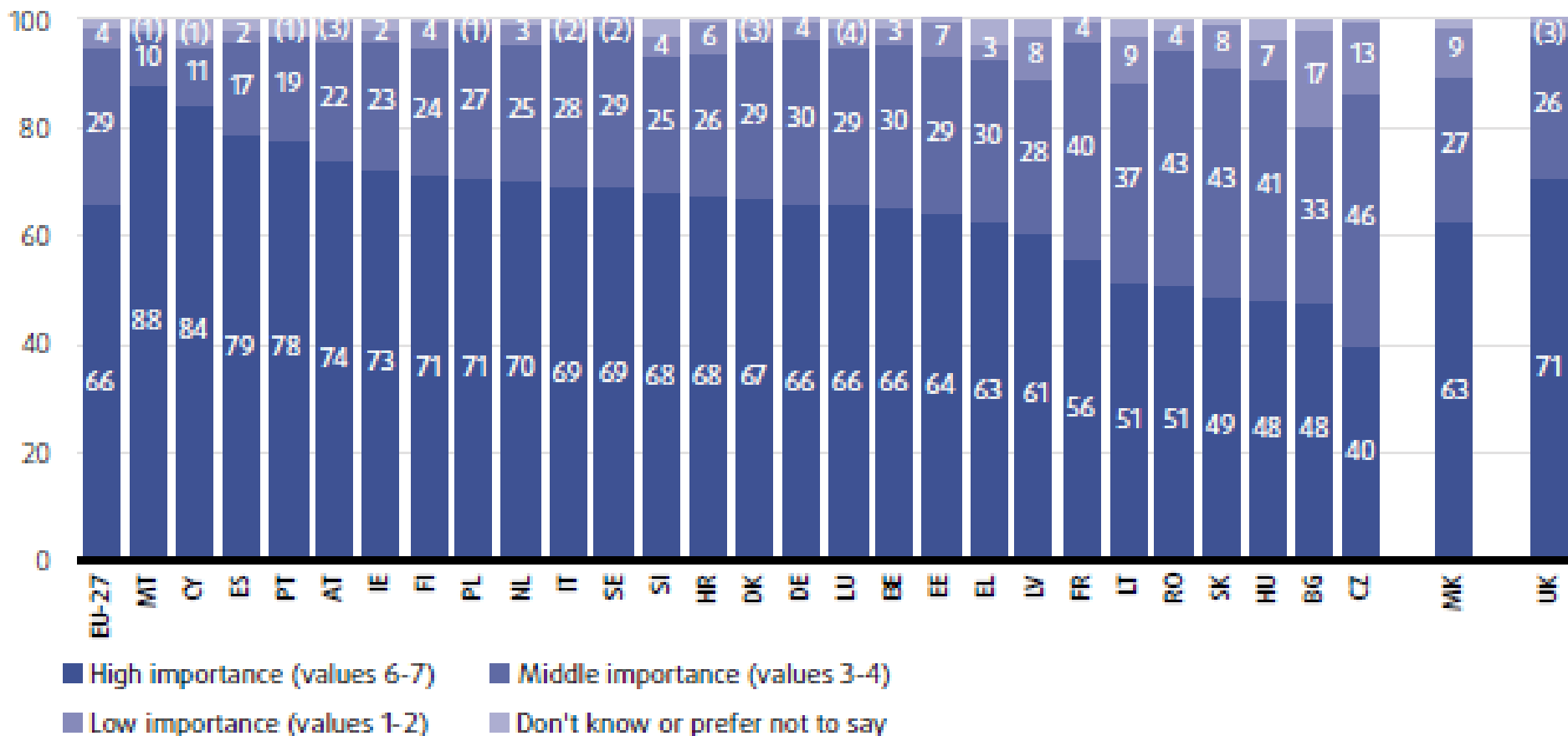
**FIGURE 2: VIEWS ON THE STATEMENT “EVERYONE IN [THIS COUNTRY] ENJOYS THE SAME BASIC HUMAN RIGHTS”, BY COUNTRY (%)**



Source: FRA, Fundamental Rights Survey 2019 [Data collection in cooperation with CBS (NL), CTIE (LU) and Statistics Austria (AT)]

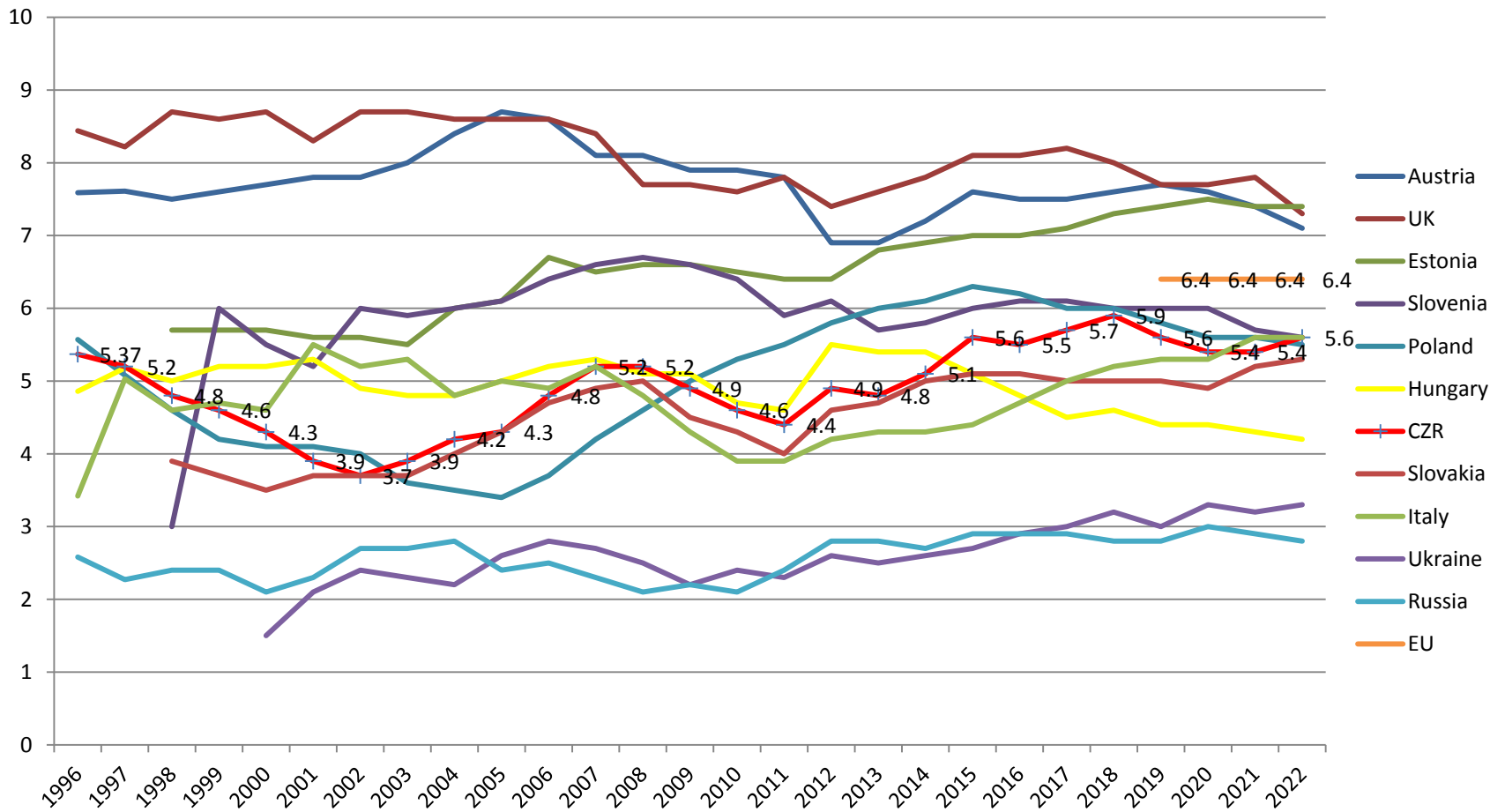
# Ochrana menšín

FIGURE 10: IMPORTANCE TO DEMOCRACY THAT THE RIGHTS OF MINORITY GROUPS ARE PROTECTED, BY COUNTRY (%) <sup>a,b,c</sup>





# Corruption in Europe (1996 – 2022), TI: CPI



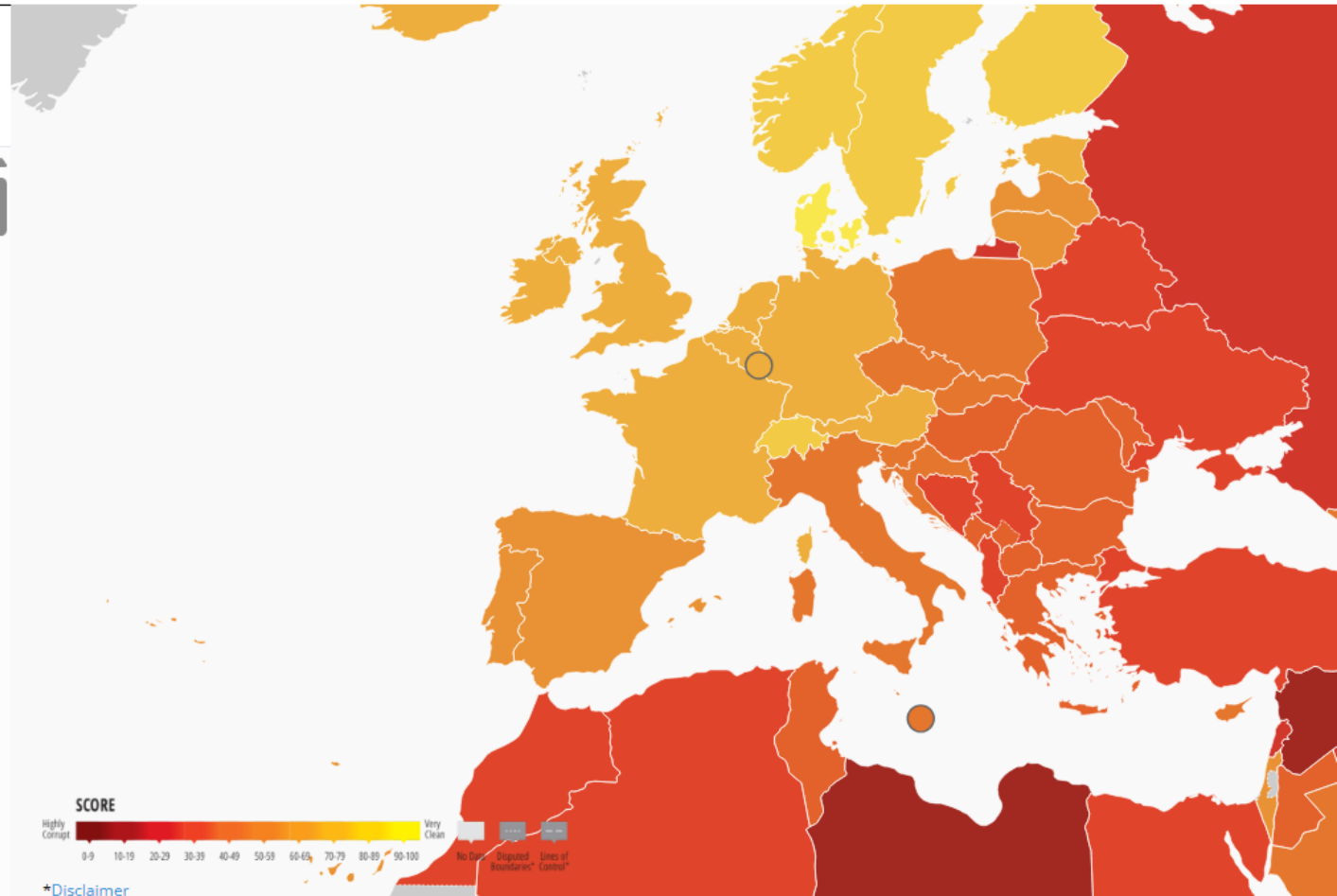


# CORRUPTION PERCEPTIONS INDEX

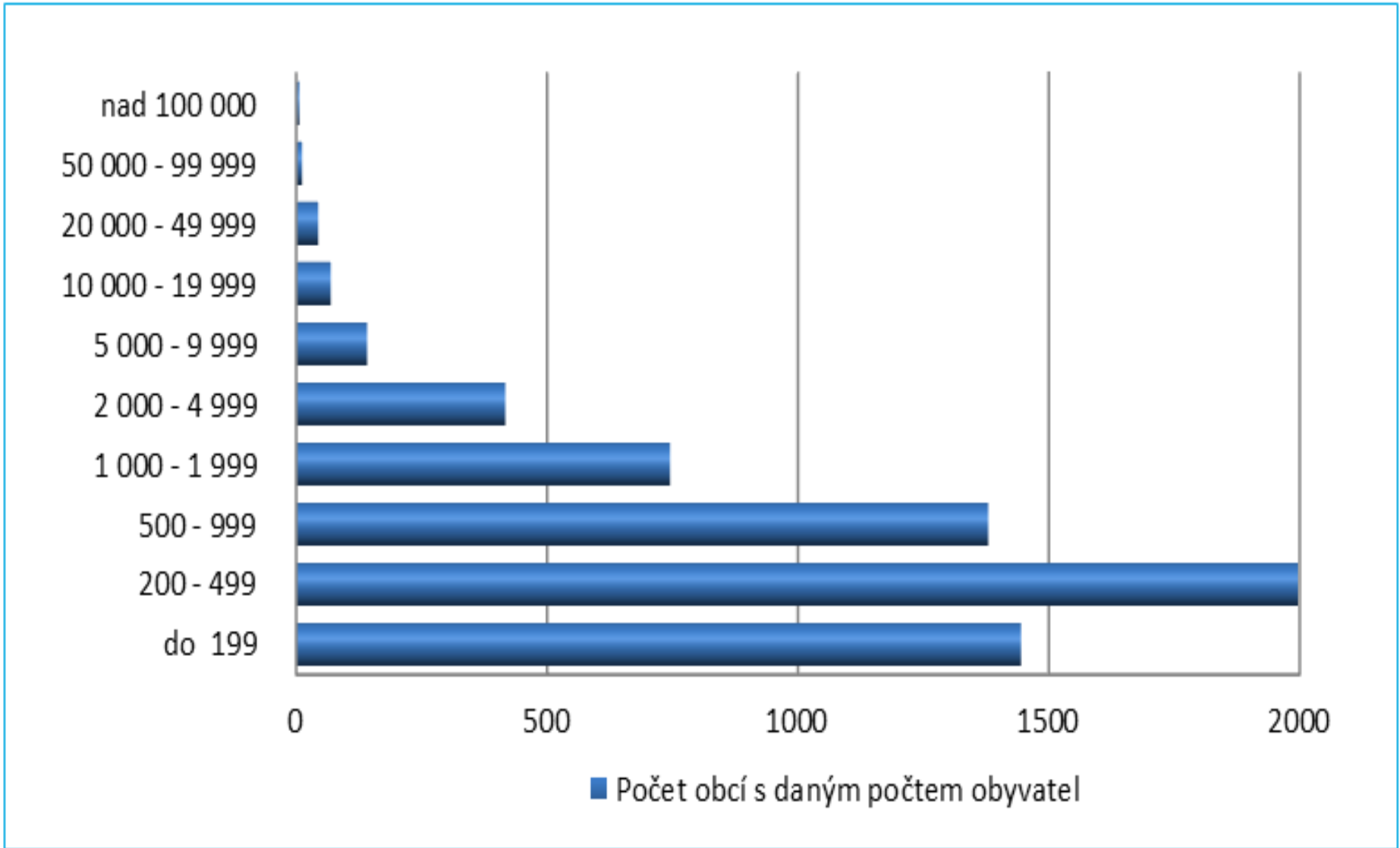
2023



Score	Country	Rank
90	Denmark	1
87	Finland	2
85	New Zealand	3
84	Norway	4
83	Singapore	5
82	Sweden	6
82	Switzerland	6
79	Netherlands	8
78	Germany	9
78	Luxembourg	9
77	Ireland	11
76	Canada	12
76	Estonia	12
75	Australia	14



Graf 3: Velikostní struktura obcí ČR, r. 2015



Zdroj: Malý lexikon obcí, ČSÚ, 2015

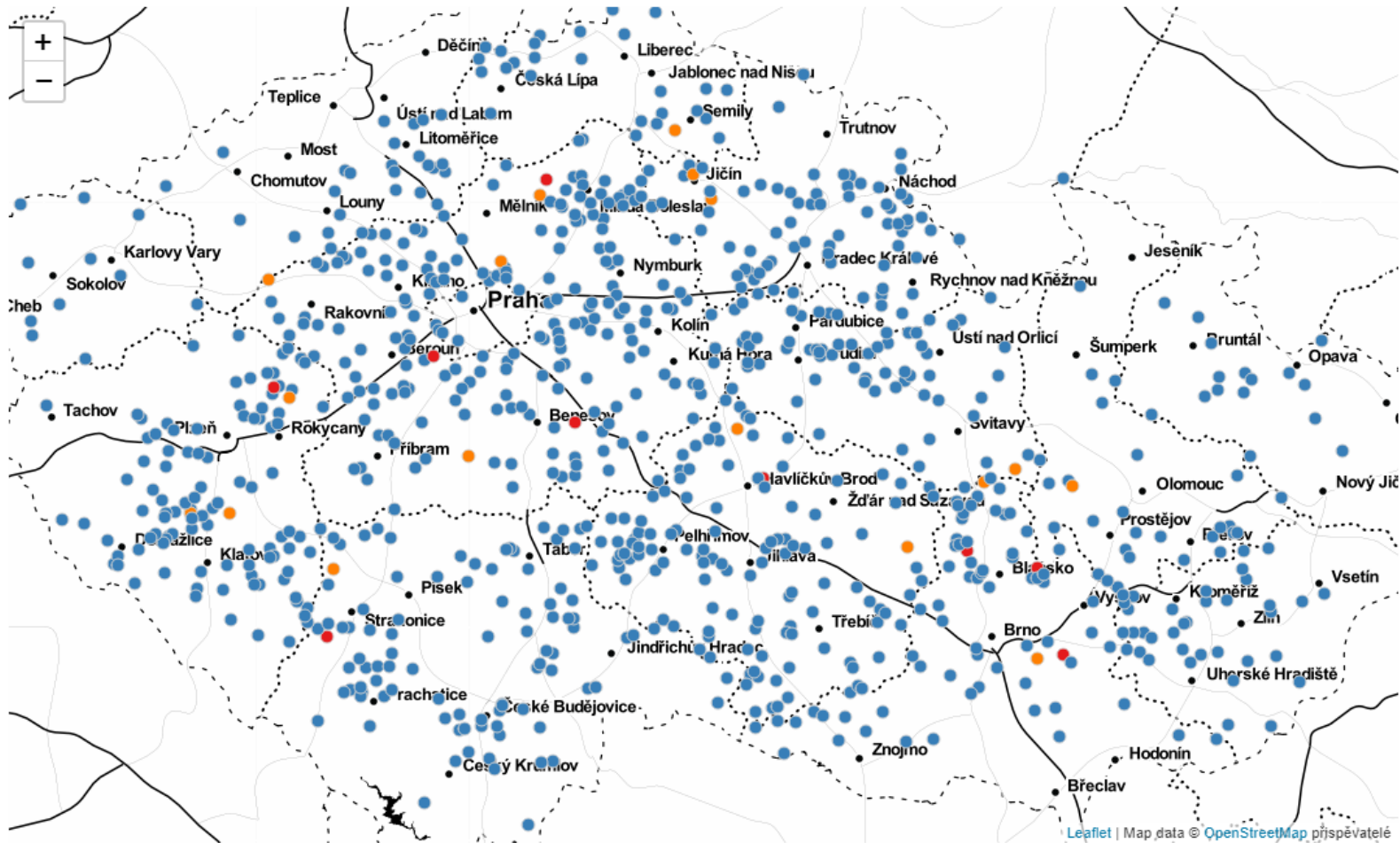
## Přehled počtu obcí podle počtu obyvatel

Obce s počtem obyvatel	Počet obcí	Počet obcí (v kumulaci)	% celkové populace	% celkové populace (v kumulaci)
0-100	557	557	0.4	0.4
101-200	1 086	1 643	1.6	2.0
201-300	890	2 533	2.1	4.1
301-1500	2 850	5 383	18.4	22.5
1 501-5 000	592	5 975	14.8	37.3
5 001-10 000	137	6 112	9.1	46.4
10 001-20 000	68	6 180	9.3	55.8
20 001-30 000	28	6 208	6.8	62.6
30 001-40 000	9	6 217	3.1	65.7
40 001-50 000	5	6 222	2.3	68.0
50 001-100 000	16	6 238	11.3	79.3
100 001-150 000	1	6 239	1.0	80.3
150 000 a více	3	6 242	8.2	88.5
Praha	1	6 243	11.5	100.0

# Šance pro zájmové skupiny, maminky na mateřské, místní podnikatelské skupiny, developery ... (KV volby 2018)

## Kde letos volby nebudou napínavé (nebo nebudou vůbec)

- obce, kde je právě tolik kandidátů jako mandátů
- obce, kde je méně kandidátů než mandátů
- obce, kde nekandiduje nikdo



Vyberte obec v mapě.



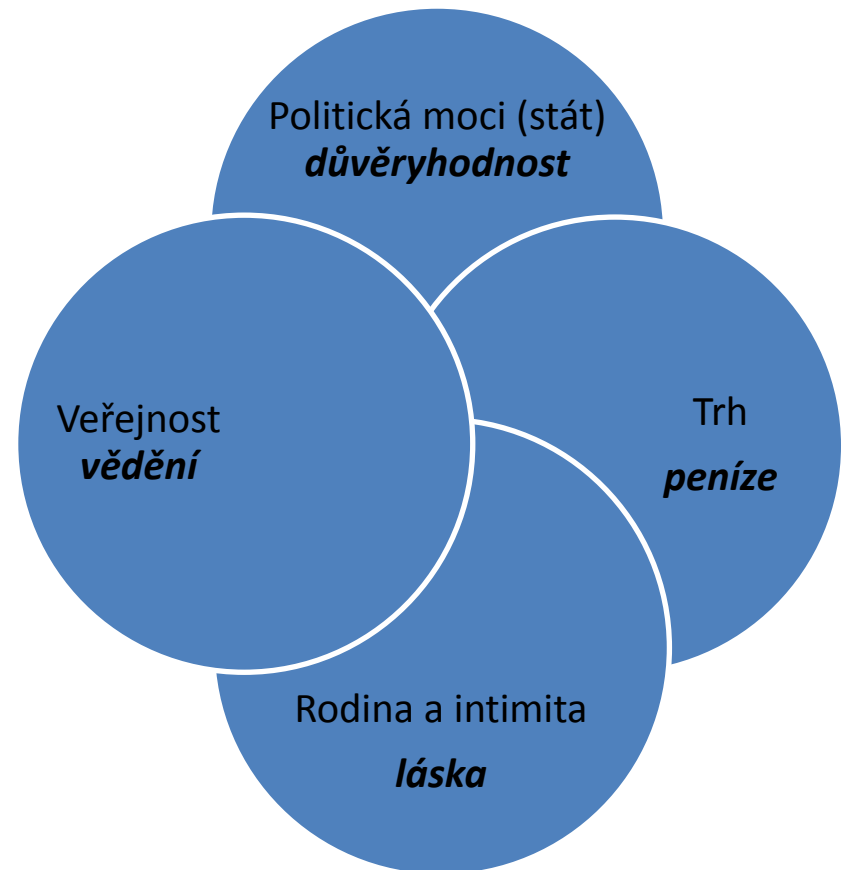
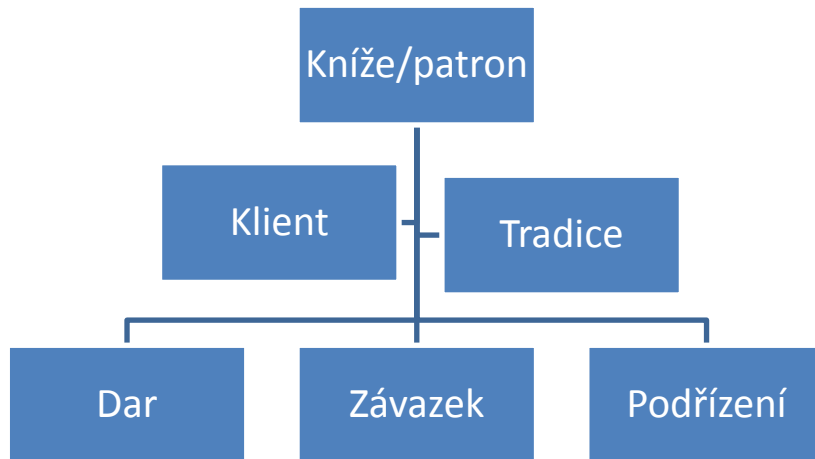
## Clientelism, oligarchization, state capture (from 2013 on)



# Perspektiva sociální diferenciacce

*Patronáž versus instituce*

*Univerzalizující média moci (Niklas Luhmann)*





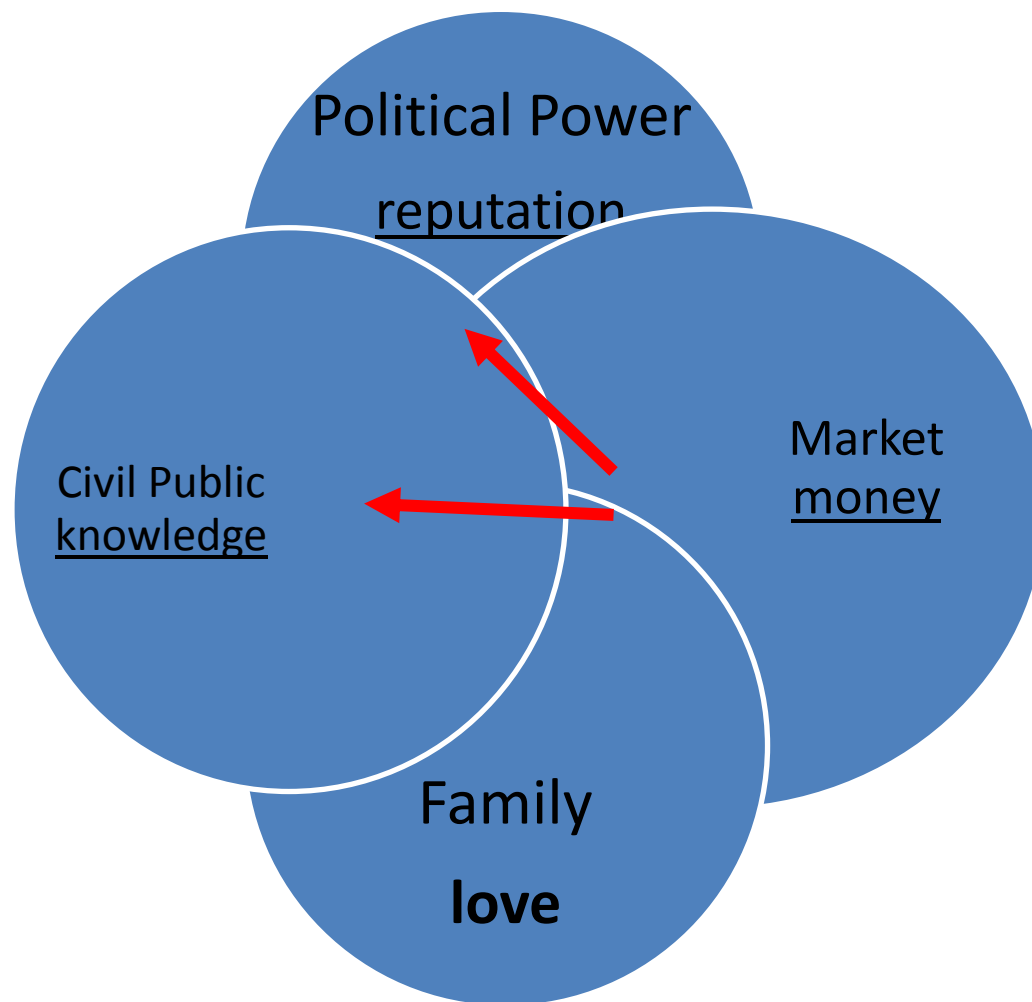
## Clientelism, oligarchization, state capture (from 2013 on)







# Conflict of Interests aneb Babišův problém (?)



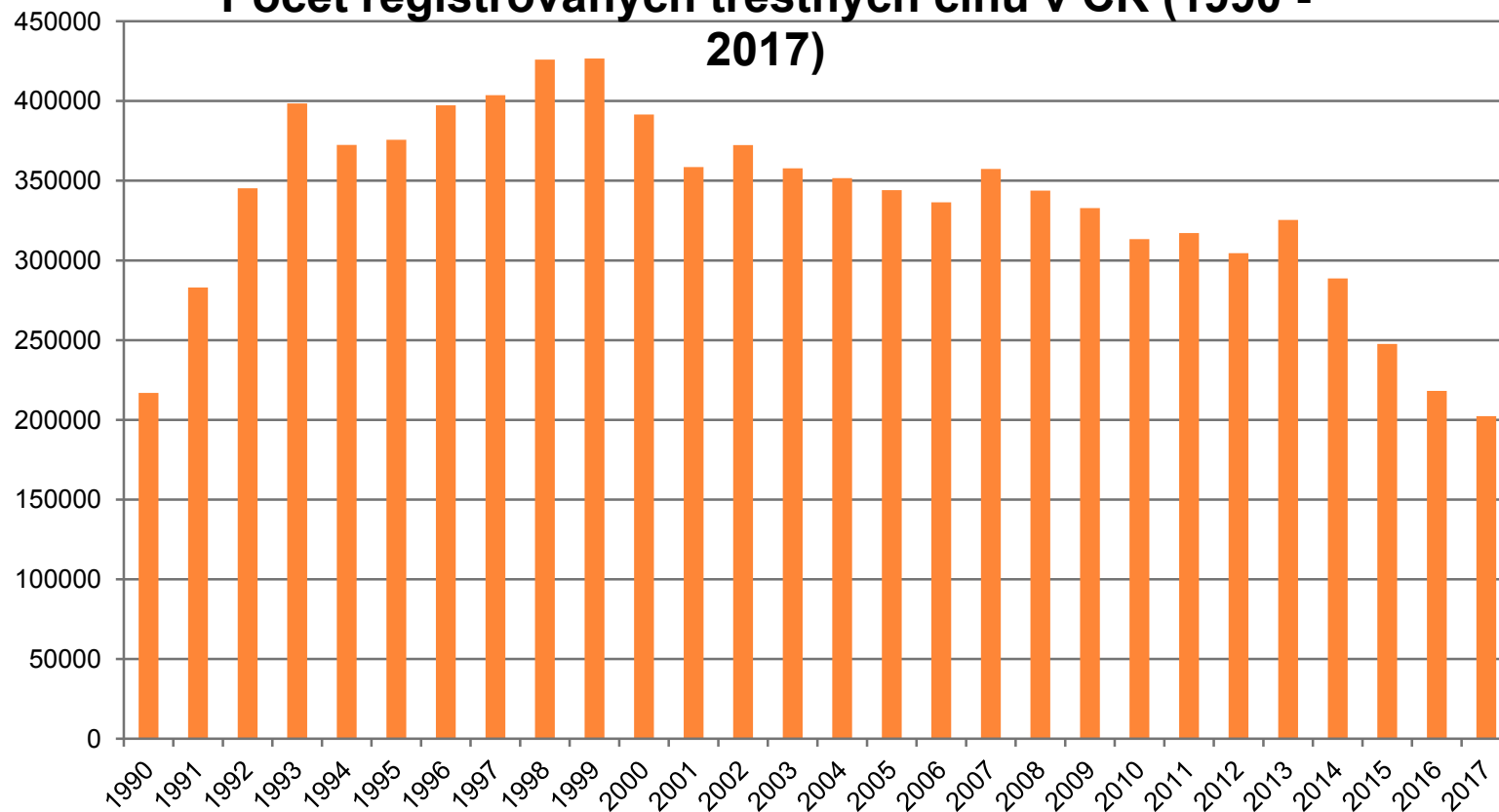
# INTEGRAČNÍ FUNKCE OS

Soudržnost, koheze, odolnost

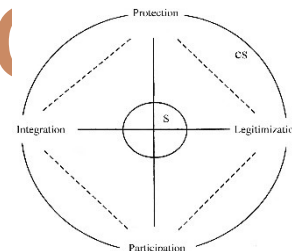
Důvěra (mezilidská, institucionální)



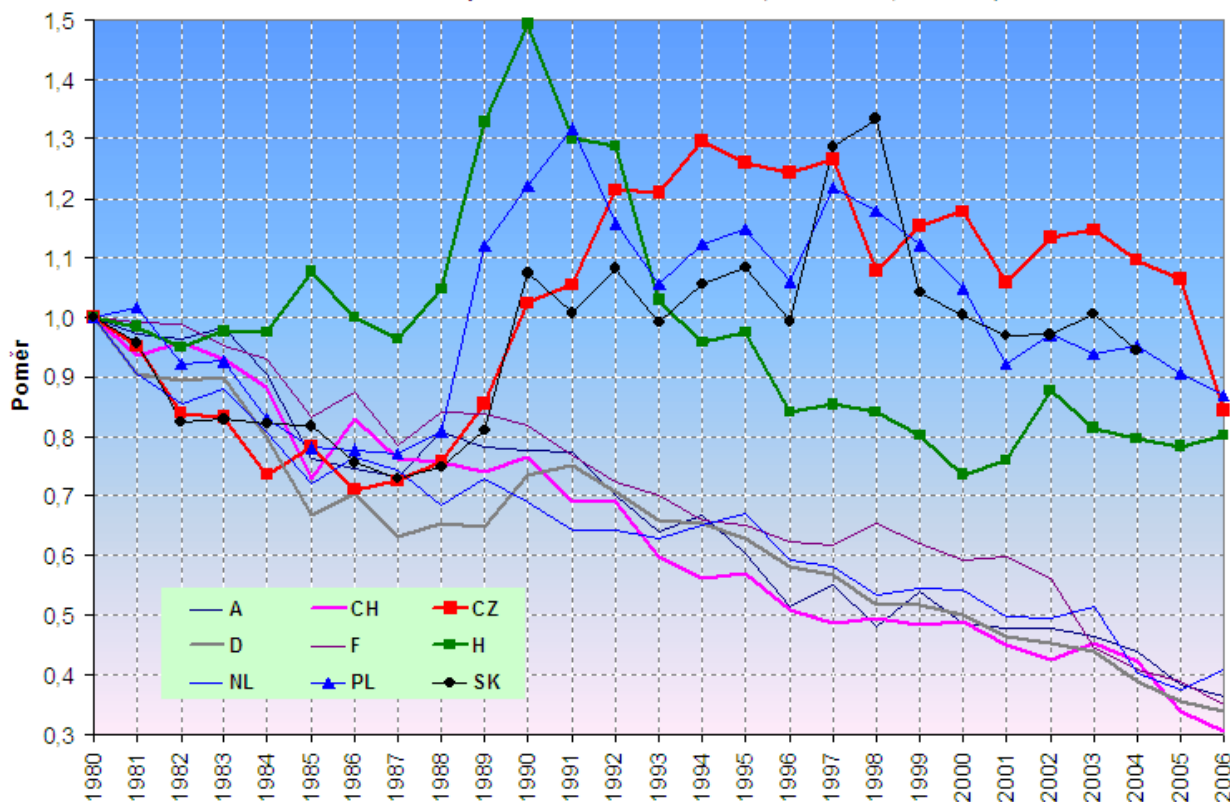
## Počet registrovaných trestných činů v ČR (1990 - 2017)



# Násilí na silnicích - srovnání



Graf 6: Usmrcení na pozemních komunikacích (1980 - 2006, 1980 = 1)

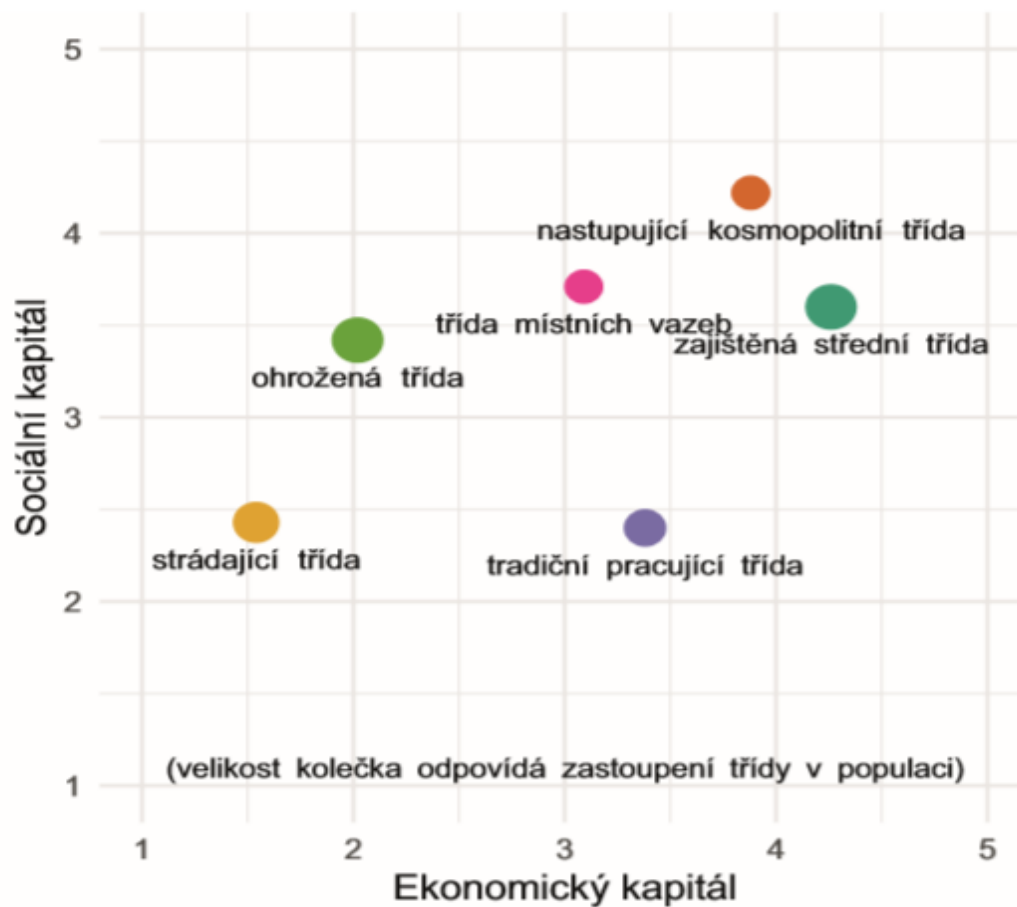


Typ	Třída	Složení kapitálů – co je pro ni typické	Jak je velká
Vyšší střední	Zajištěná střední třída	Vysoký příjem a majetek, ale jen mírně nadprůměrný sociální kapitál (kontakty, pomoc v okolí), kulturní kapitál a nové typy kompetencí (jazyky, počítače)	22,1 %
	Nastupující kosmopolitní třída	Vysoký či nadprůměrný příjem, ale omezený majetek. Vysoký sociální kapitál, kulturní kapitál a nové typy kompetencí	11,9 %
Nižší střední	Tradiční pracující třída	Nadprůměrný příjem a majetek, ale velmi nízký sociální, kulturní kapitál i nové typy kompetencí	14,4 %
	Třída místních vazeb	Nadprůměrný majetek a sociální kapitál (kontakty, pomoc v okolí), ale nižší příjmy a kulturní kapitál a nové typy kompetencí	11,8 %
	Ohrožená třída	Solidní sociální, kulturní i lidský kapitál (nové kompetence), ale velmi nízký majetek a příjmy	22,2 %
Nižší	Strádající třída	Velmi nízký příjem, majetek a zároveň malý sociální kapitál a nové typy kompetencí	17,6 %

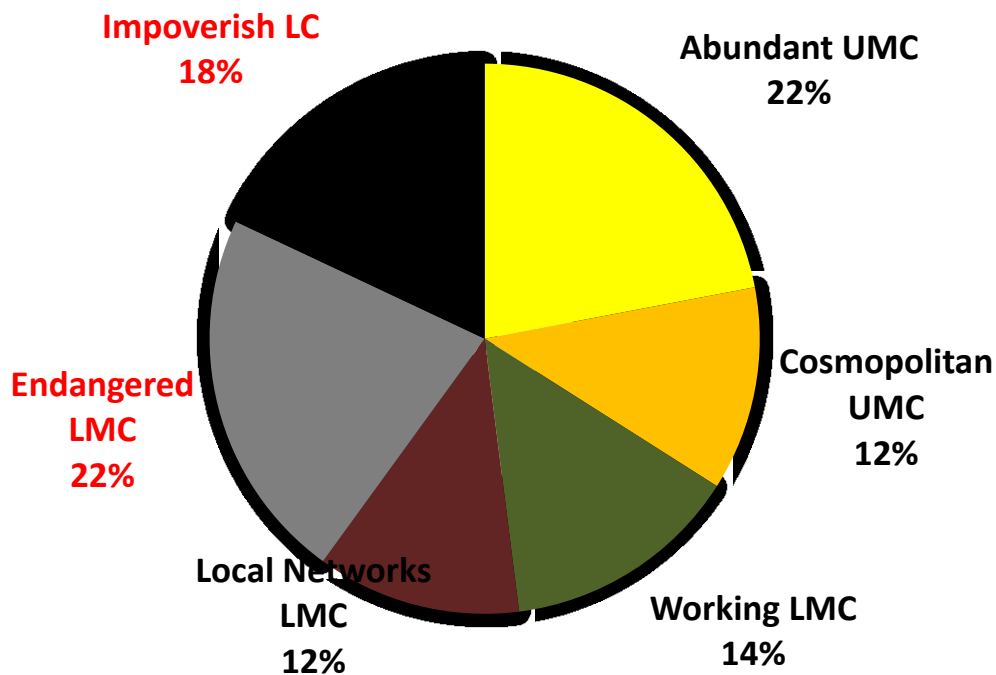
Na rozdíl od Velké Británie v Česku nelze nalézt třídu, která by měla velmi vysoké všechny typy kapitálů a zároveň tvořila více než 0,5 až 1 % populace. Otázce formování elit, které v krátké porevoluční historii ještě nestačily nakumulovat všechny typy kapitálu, se věnuje kapitola Kam zmizely elity.



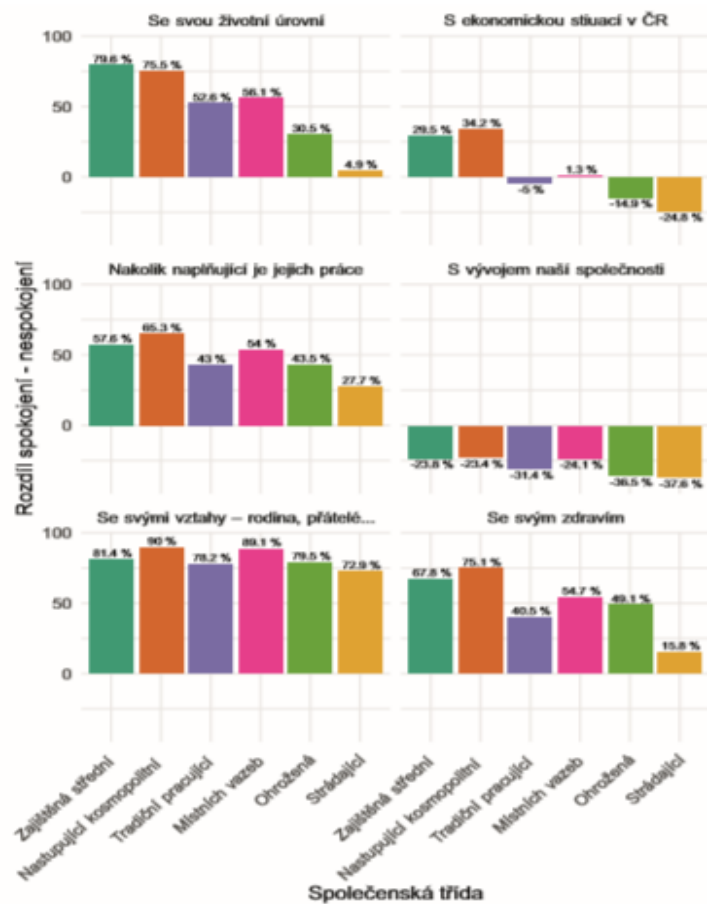
## Pozice tříd z hlediska různých kapitálů



# Social Stratification in ČR, 2019



## Spokojenost s rozměry života. Rozdíl zastoupení spokojených – nespokojených



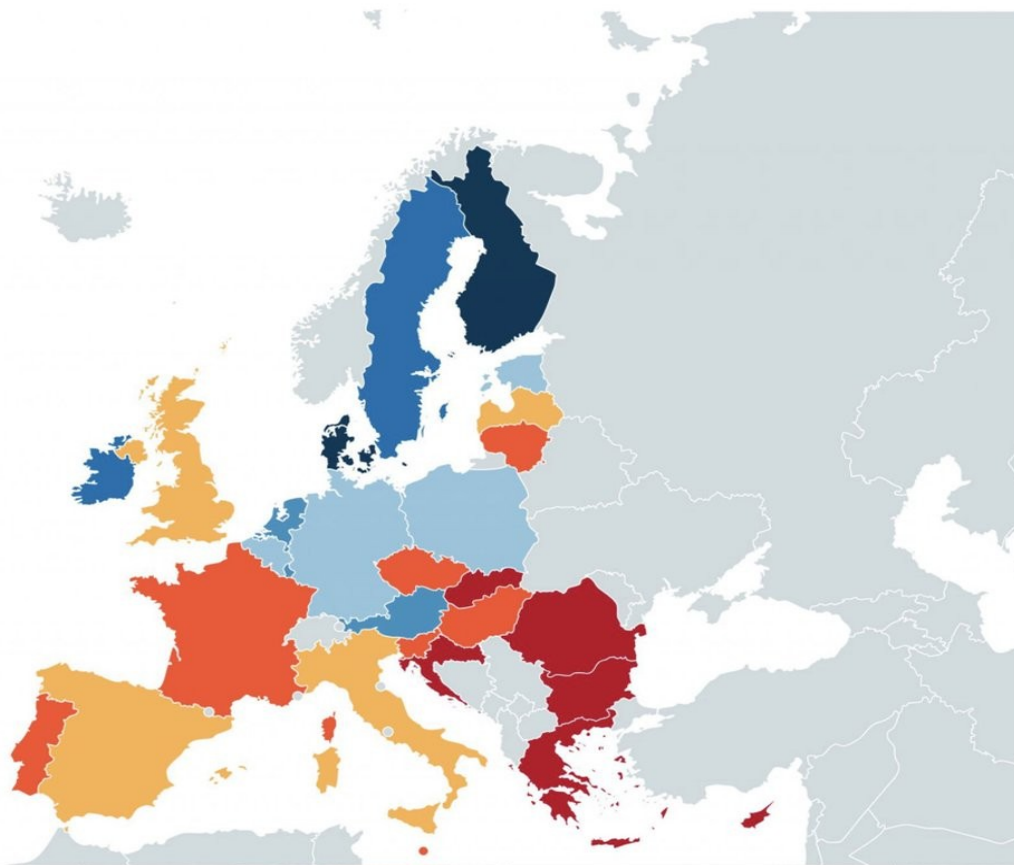




# How much people trust each other in EU countries

Generally speaking, most people in your country can be trusted (% of "Agree" answers)  
- Eurobarometer 471 - April 2018

- 20% - 30%
- 30% - 40%
- 40% - 50%
- 50% - 60%
- 60% - 70%
- 70% - 80%
- 80% - 90%



Created with mapchart.net ©

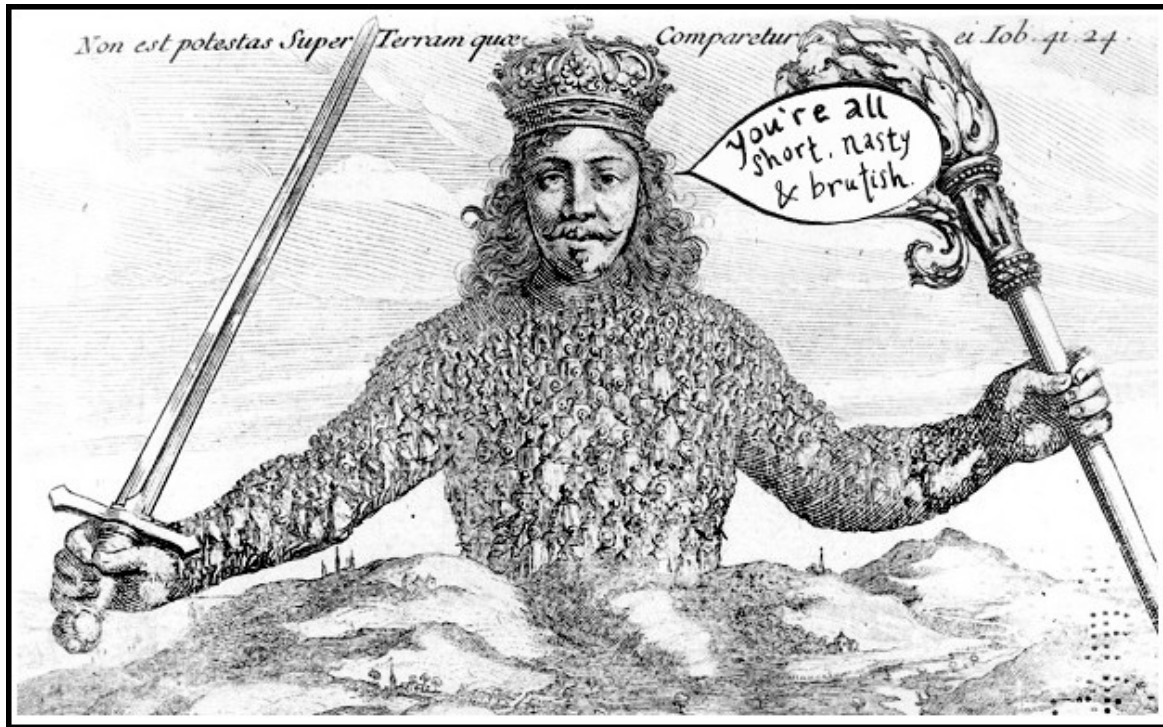


Source: EB, Spring 2019

		Culture	History	Economy	Values	Sports	The rule of law	Geography	Education	Inventions, science and technology	Solidarity with poorer regions	Languages	Healthcare and pensions	Religion
EU28		28	24	22	22	20	19	19	17	13	13	12	10	8
BE		27	27	25	27	21	16	14	18	14	14	16	16	9
BG		23	25	17	26	9	11	32	10	12	12	7	8	11
CZ		31	32	15	26	21	14	14	10	17	13	13	13	7
DK		31	30	20	28	29	19	21	23	15	14	12	8	3
DE		30	21	22	23	20	31	12	20	13	16	12	6	8
EE		28	17	24	24	14	14	18	17	13	7	10	6	6
IE		32	22	26	21	31	13	13	25	12	14	15	12	7
EL		38	26	30	21	21	10	25	15	24	10	12	4	13
ES		25	22	26	19	17	18	18	17	6	12	8	11	3
FR		28	31	17	22	26	14	21	18	12	15	15	10	9
HR		24	18	29	14	26	19	18	17	16	17	9	11	10
IT		26	23	23	17	15	16	21	13	15	11	10	8	8
CY		40	10	27	21	18	17	8	25	12	13	11	8	14
LV		27	16	22	12	23	8	30	21	13	7	15	8	7
LT		31	19	25	19	25	8	24	13	23	9	12	7	10
LU		30	31	21	31	18	15	15	22	4	8	24	7	6
HU		28	31	23	15	17	12	20	13	13	14	14	16	15
MT		32	19	15	20	17	32	16	18	13	12	19	10	5
NL		25	31	33	24	24	20	38	9	19	15	9	7	4
AT		31	26	22	31	15	19	23	21	16	12	17	10	14
PL		21	19	30	23	13	17	17	15	13	13	13	13	9
PT		35	21	17	21	14	15	25	13	11	16	14	6	4
RO		20	16	16	14	21	18	16	19	15	19	12	16	14
SI		25	23	31	16	35	11	18	20	13	8	12	8	10
SK		24	26	17	16	13	13	29	15	11	11	13	15	12
FI		24	25	23	34	14	33	24	22	16	13	9	12	6
SE		31	32	16	31	15	25	30	22	16	16	7	7	4
UK		30	22	16	22	25	19	12	23	13	8	14	12	9

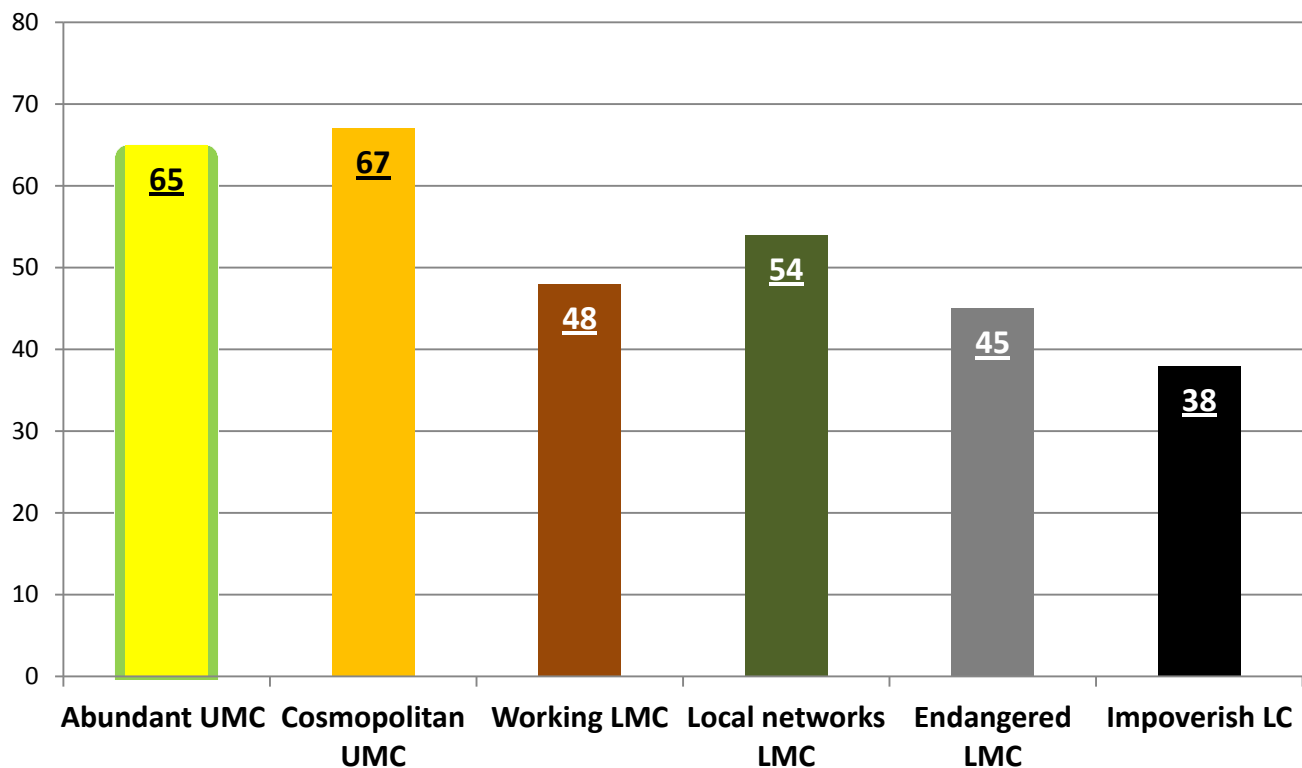
1st MOST FREQUENTLY MENTIONED ITEM  
 2nd MOST FREQUENTLY MENTIONED ITEM  
 3rd MOST FREQUENTLY MENTIONED ITEM

# LEGITIMACY / Důvěra



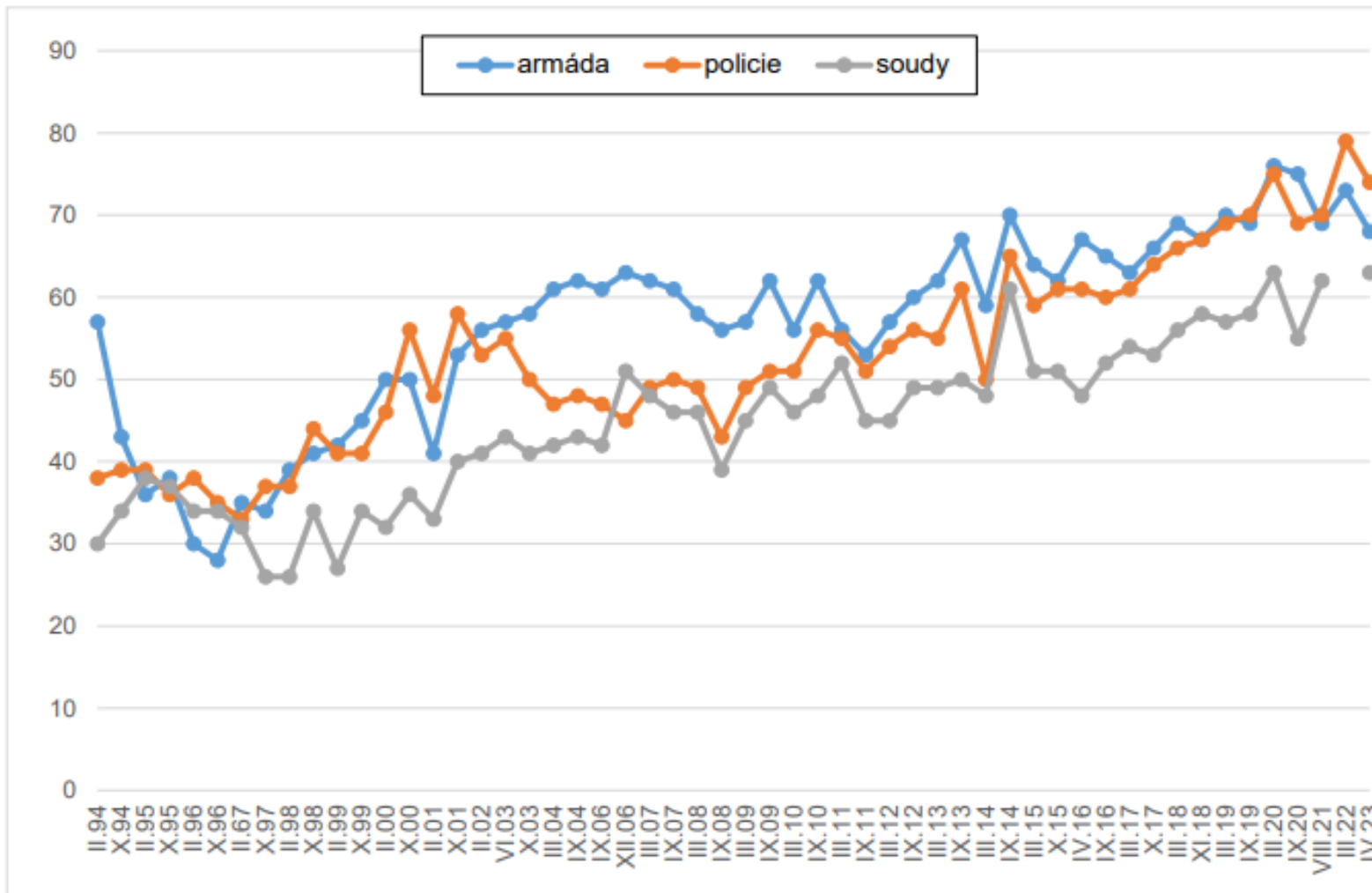
# Development after 1989 as positive

Source: The Czech Radio, 2019



# Trust to Law Enforcement

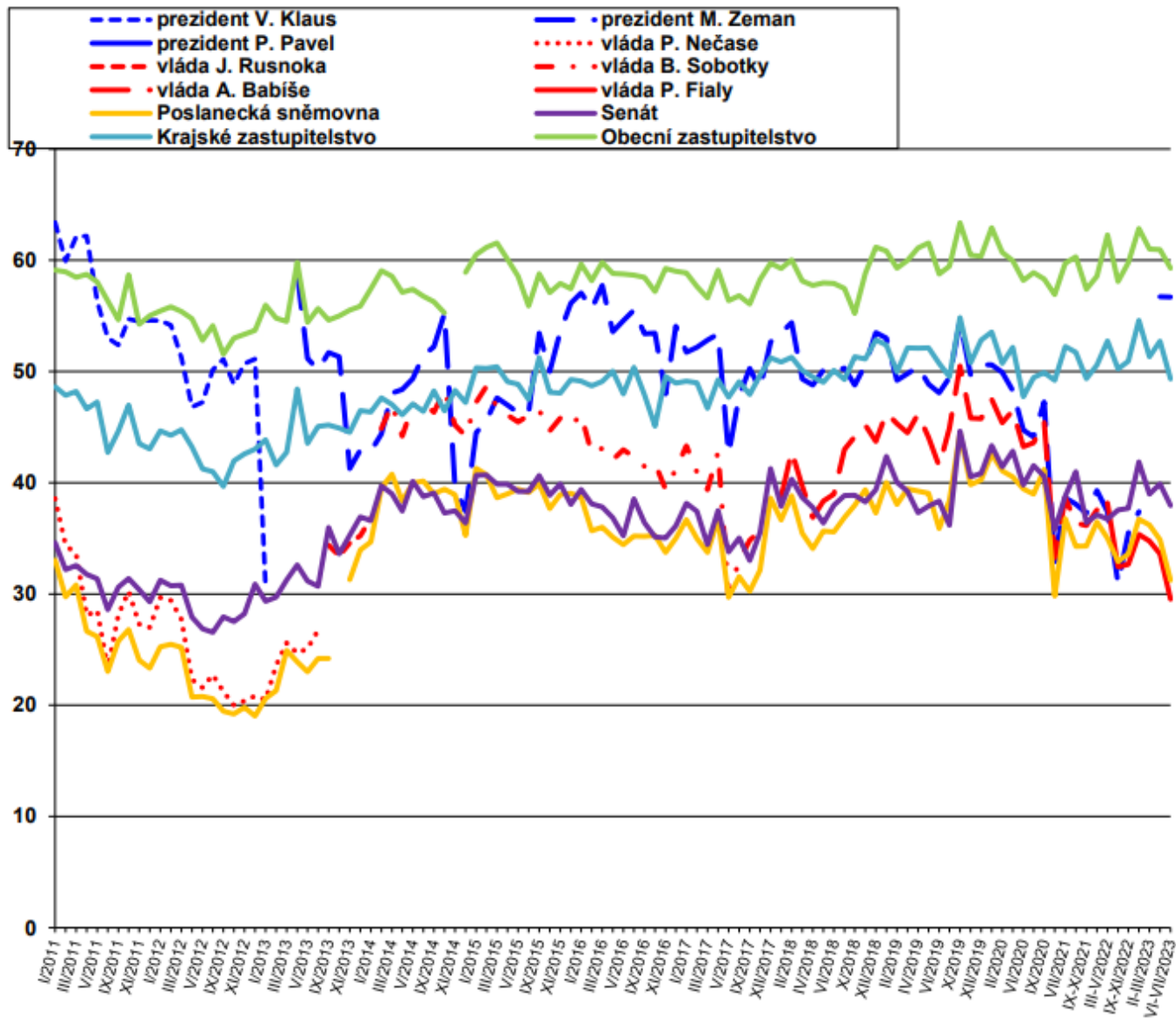
Graf 1: Vývoj důvěry armádě, policii, soudům (v %)



Pozn.: Údaje v grafu představují součet odpovědí "rozhodně důvěřuji" a "spíše důvěřuji" vyjádřený v procentech. V březnu 2022 nebyla otázka na důvěru soudům zahrnuta v dotazování.

Zdroj: CVVM SOÚ AV ČR, Naše společnost.

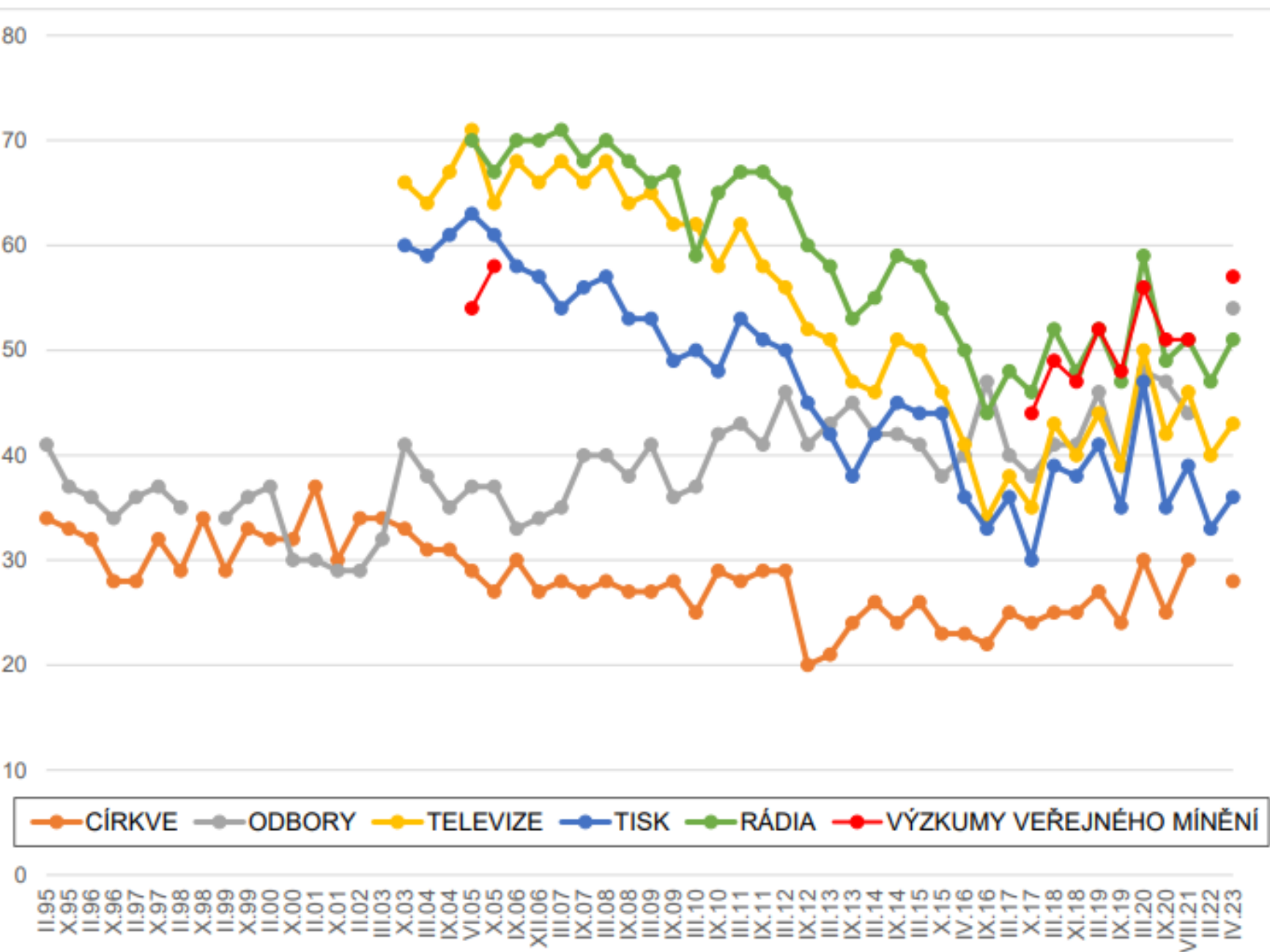
# TRUST to POLITICAL INSTITUTIONS



	Důvěra +/- proti poslednímu šetření*	Nedůvěra +/- proti poslednímu šetření	Nezná	Neví	Index 02/24 ** Důvěra/nedůvěra
Pavel	54	42 (+4)	1	3	+12
Babiš	46 (+4)	51	0	3	-5
Okamura	40 (+5)	56	1	3	-16
Bartoš	28 (+6)	60 (-7)	8	4	-32
Vystrčil	25	40 (-6)	31	4	-15
Lipavský	24 (+5)	37 (-9)	31	8	-13
Kupka	19	29	45	7	-10
Rakušan	19	66	10	5	-47
Fiala	19	79	0	2	-60
Výborný	17	28 (-5)	48	7	-11
Pekarová Adamová	17 (+5)	73 (-4)	7	3	-56
Válek	15 (-4)	55	25	5	-40
Černochová	15	57	23	5	-42
Jurečka	15	70	11	4	-55
Sikela	14 (+4)	41	39	6	-27
Baxa	12	28 (-4)	53	7	-16
Blažek	12 (+4)	33 (-15)	47	8	-21
Stanjura	12	59 (-7)	22	7	-47
Hladík	9	25 (-6)	58	8	-16
Bek	9	30	54	7	-21

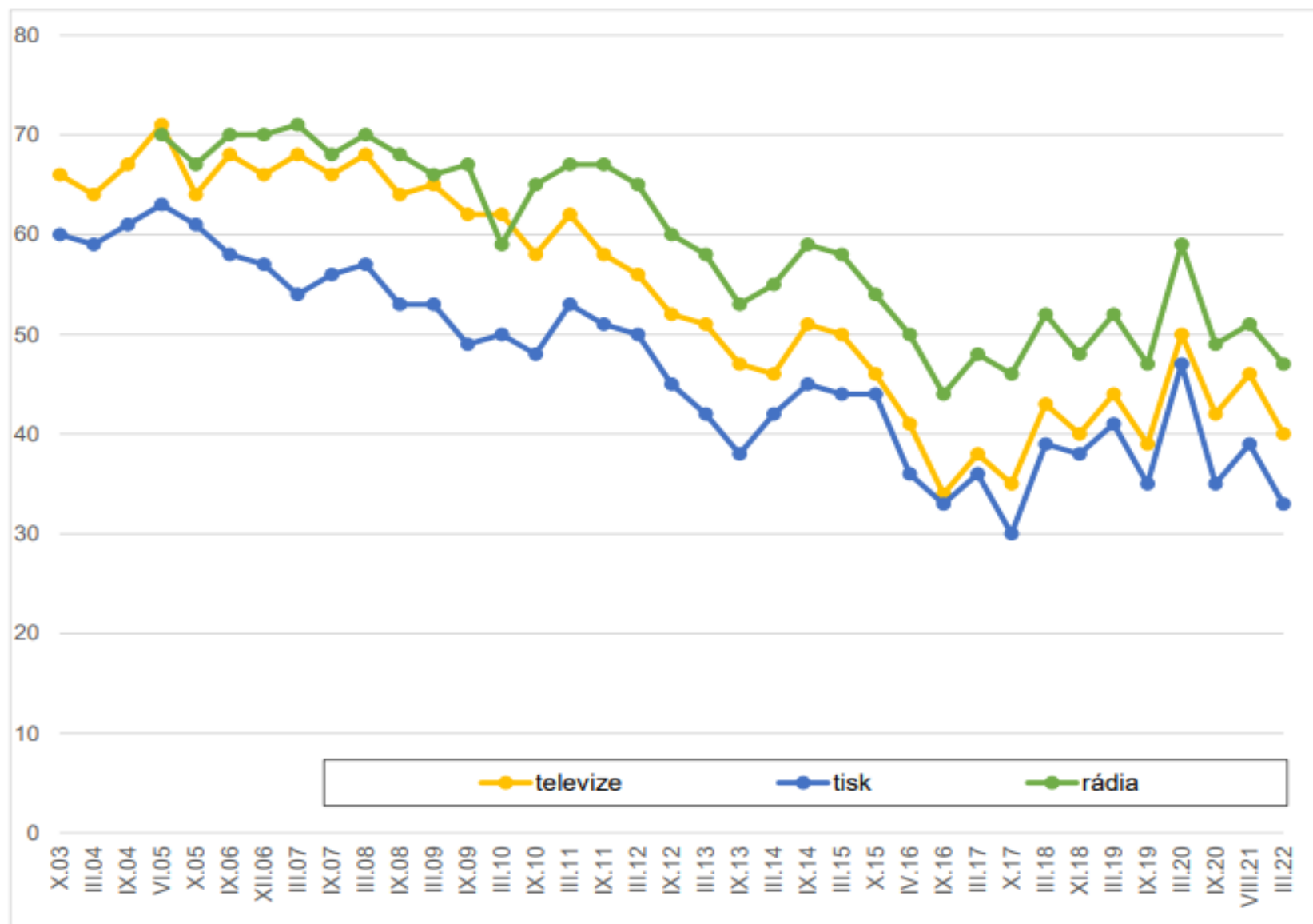
Vyjádření důvěry či nedůvěry politikům - srovnání v procentech za období 26. ledna - 11. března 2024

Graf 2: Vývoj důvěry médiím, odborům, církvím a výzkumům veřejného mínění (v %)





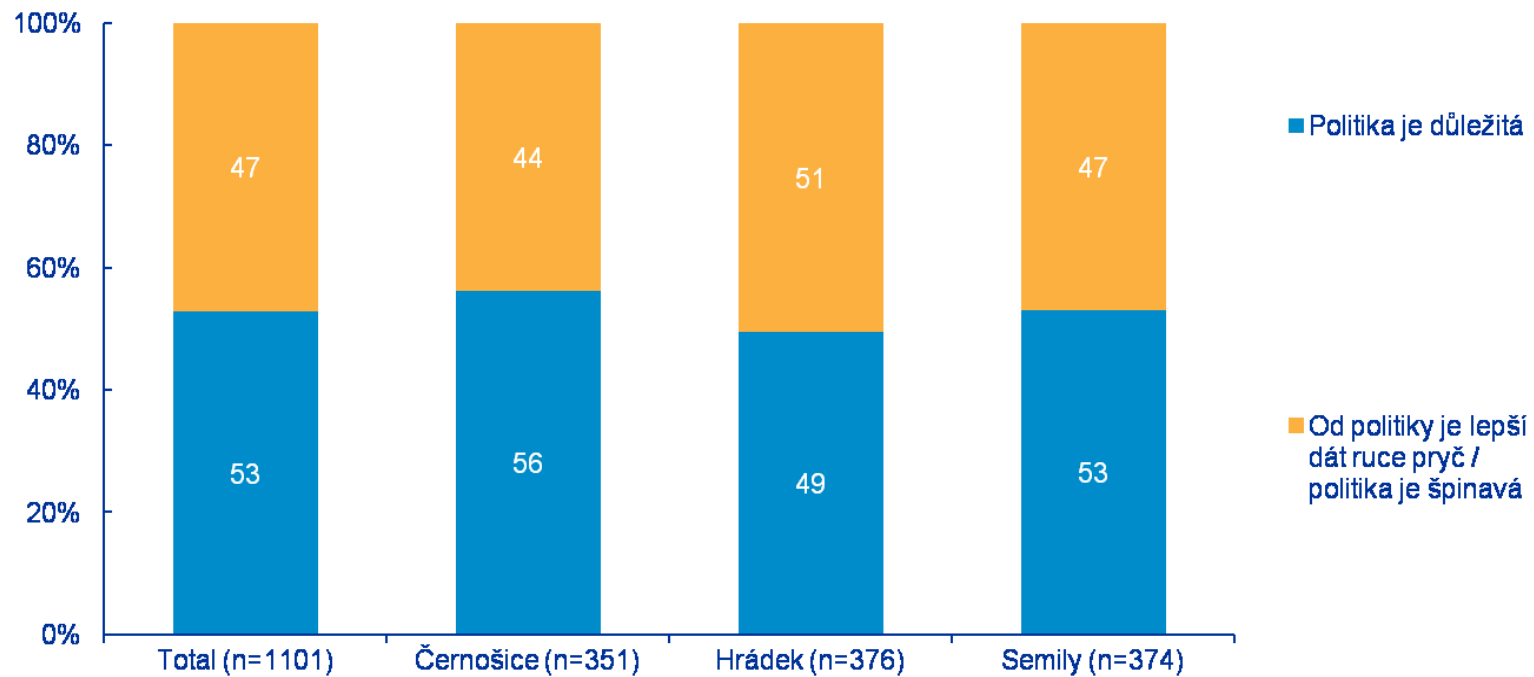
Graf 2: Vývoj důvěry médiím (v %)



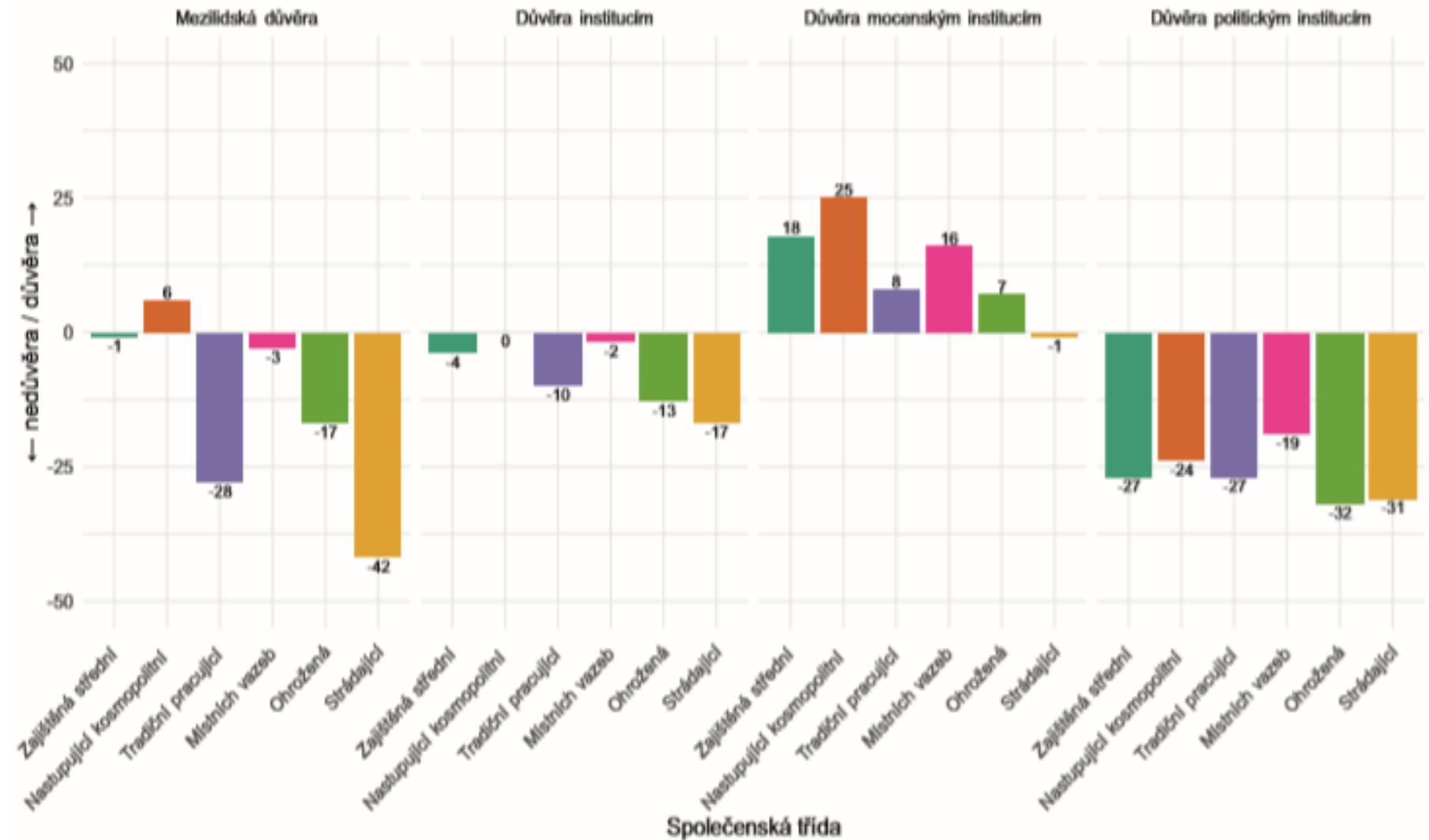
Pozn.: Údaje v grafu představují součet odpovědí "rozhodně důvěřuji" a "spíše důvěřuji" vyjádřený v procentech.

Zdroj: CVVM SOÚ AV ČR, Naše společnost.

# Politics as Important or DIRTY



# Komu a čemu (ne)důvěřují zástupci společenských tříd



# How important it is in your life: Politics

(very important, rather important, not very important or not important at all) WVS time-series (1981-2020).

	staré státy EU						Česko						nové státy EU					
1989-1993	8	28	36	38	24	62	9	28	37	41	21	62	9	23	32	40	24	65
1994-1998	8	27	35	41	24	64	3	22	25	45	29	74	6	18	24	41	34	74
1999-2004	8	30	38	41	20	61	6	25	31	48	19	67	5	19	25	42	31	73
2005-2009	10	35	44	37	18	55	5	16	21	42	35	77	5	19	24	42	33	75
2010-2014	9	33	42	40	18	57			0			0	4	18	23	43	34	77
2017-2020	11	38	49	35	15	50	6	19	25	44	29	73	9	22	30	37	32	69
	protestantská Evropa						katolická Evropa						ortodoxní Evropa					
1989-1993	9	33	42	40	17	57	8	22	30	37	30	67	10	24	34	39	24	63
1994-1998	8	31	39	43	18	61	6	17	23	39	37	76	7	19	26	40	31	71
1999-2004	8	34	42	42	15	57	7	23	29	42	28	70	8	24	32	40	26	66
2005-2009	9	38	47	39	13	52	8	26	34	39	26	65	8	25	34	38	27	65
2010-2014	10	39	49	39	11	50	4	18	22	44	33	78	7	19	26	40	33	73
2017-2020	11	45	56	36	8	43	10	30	39	37	24	60	10	21	31	35	31	66
	bývalý Západ						Evropská unie						bývalý Východ					
1989-1993	8	29	37	38	24	61	8	27	35	39	24	63	9	23	32	40	23	63
1994-1998	8	28	35	41	23	63	7	22	29	41	29	69	6	18	25	41	32	73
1999-2004	8	30	38	41	20	61	7	27	34	41	23	65	6	22	28	41	28	69
2005-2009	10	35	45	37	17	54	8	30	38	39	22	61	6	21	28	41	30	71
2010-2014	9	33	42	40	18	57	7	27	34	41	25	66	5	19	25	42	32	75
2017-2020	11	38	49	35	15	50	10	34	44	35	20	55	8	22	30	37	30	67

Q 4: How important it is in your life: **Politics** (very important, rather important, not very important or not important at all)

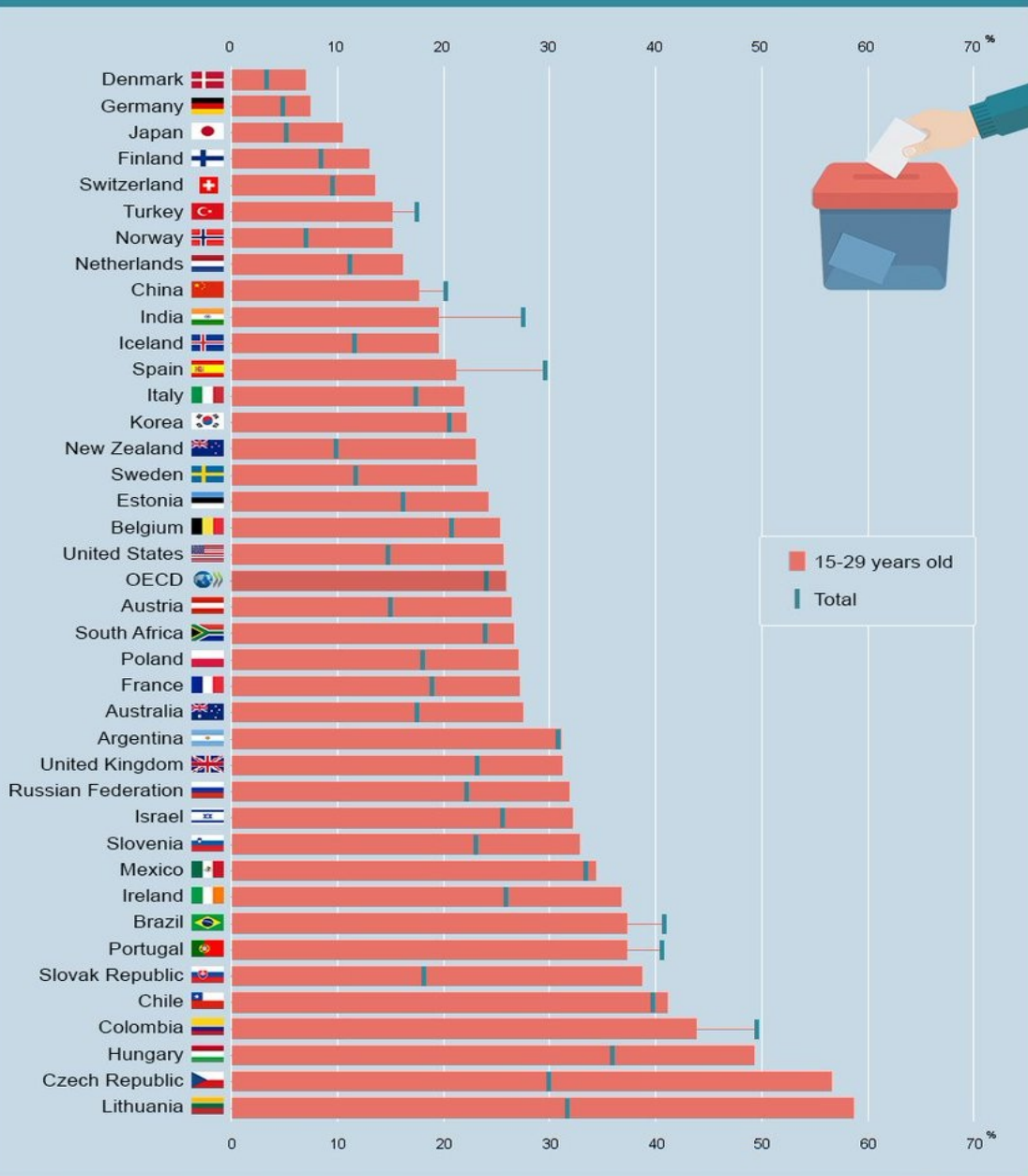
škola]

WVS time-series (1981-2020).

	<b>Německo</b>						<b>Rakousko</b>						<b>Řecko</b>					
1989-1993	10	34	44	41	13	54	7	27	34	38	25	63			0			0
1994-1998	11	40	51	39	10	49			0			0			0			0
1999-2004	9	30	39	41	19	60	10	31	41	43	15	58	9	27	36	40	23	63
2005-2009	8	33	41	40	17	57	11	30	41	42	17	59	14	38	52	30	18	48
2010-2014	10	34	44	43	13	56			0			0			0			0
2017-2020	15	51	66	26	6	32	11	39	50	36	13	49	10	23	33	32	34	66
	<b>Nizozemí</b>						<b>Polsko</b>						<b>Bulharsko</b>					
1989-1993	12	41	53	33	13	46	10	27	37	38	19	57	15	30	45	39	13	52
1994-1998			0			0	7	23	30	37	30	67	7	18	25	41	31	72
1999-2004	10	46	56	36	7	43	7	23	30	45	23	68	7	22	29	45	20	65
2005-2009	9	44	53	34	12	46	6	22	28	41	29	70	7	21	28	41	29	70
2010-2014	3	37	40	46	12	58	5	28	33	45	22	67			0			0
2017-2020	6	48	54	37	8	45	8	36	44	34	22	56	12	24	36	35	27	62
	<b>Švédsko</b>						<b>Itálie</b>						<b>Rumunsko</b>					
1989-1993	11	34	45	36	15	54	7	23	30	35	34	69	4	16	20	37	40	77
1994-1998	11	36	47	41	12	53			0			0	7	18	25	37	36	73
1999-2004	11	43	54	37	8	45	8	26	34	42	24	66	5	20	25	33	41	74
2005-2009	11	41	52	37	9	46	10	32	42	34	23	57	5	18	23	37	38	75
2010-2014	17	45	62	28	9	37			0			0	6	17	23	38	38	76
2017-2020	21	54	75	20	5	25	11	35	46	35	18	53	10	14	24	33	42	75
	<b>Dánsko</b>						<b>Španělsko</b>						<b>Srbsko</b>					
1989-1993	8	35	43	41	15	56	6	15	21	32	45	77			0			0
1994-1998			0			0	8	15	23	32	43	75	7	17	24	42	32	74
1999-2004	8	33	41	44	14	58	6	16	22	39	38	77	5	20	25	45	29	74
2005-2009	12	43	55	39	6	45	6	21	27	39	33	72	6	20	26	44	29	73
2010-2014			0			0	6	16	22	41	37	78			0			0
2017-2020	8	38	46	45	8	53	14	26	40	36	24	60	6	19	25	40	34	74
	<b>Švýcarsko</b>						<b>Slovinsko</b>						<b>Rusko</b>					
1989-1993	11	30	41	35	22	57	7	17	24	47	25	72	11	25	36	40	19	59
1994-1998	6	31	37	42	19	61	3	12	15	47	38	85	8	19	27	43	29	72
1999-2004			0			0	2	12	14	45	40	85	8	30	38	40	21	61
2005-2009	12	38	50	36	12	48	3	13	16	49	34	83	8	27	35	40	22	62
2010-2014			0			0	2	10	12	47	41	88	7	20	27	40	30	70
2017-2020	10	41	51	40	9	49	4	13	17	46	37	83	11	27	38	38	23	61
	<b>Finsko</b>						<b>Francie</b>						<b>Ukrajina</b>					
1989-1993	3	22	25	50	22	72	8	24	32	33	33	66			0			0
1994-1998	3	16	19	50	29	79			0			0	6	22	28	39	27	66
1999-2004	3	16	19	54	25	79	8	27	35	35	29	64	11	26	37	36	23	59
2005-2009	3	26	29	46	24	70	12	37	49	30	21	51	10	27	37	35	26	61
2010-2014			0			0			0			0	7	21	28	42	30	72
2017-2020	6	38	44	45	9	54	9	30	39	34	27	61	8	21	29	31	25	56

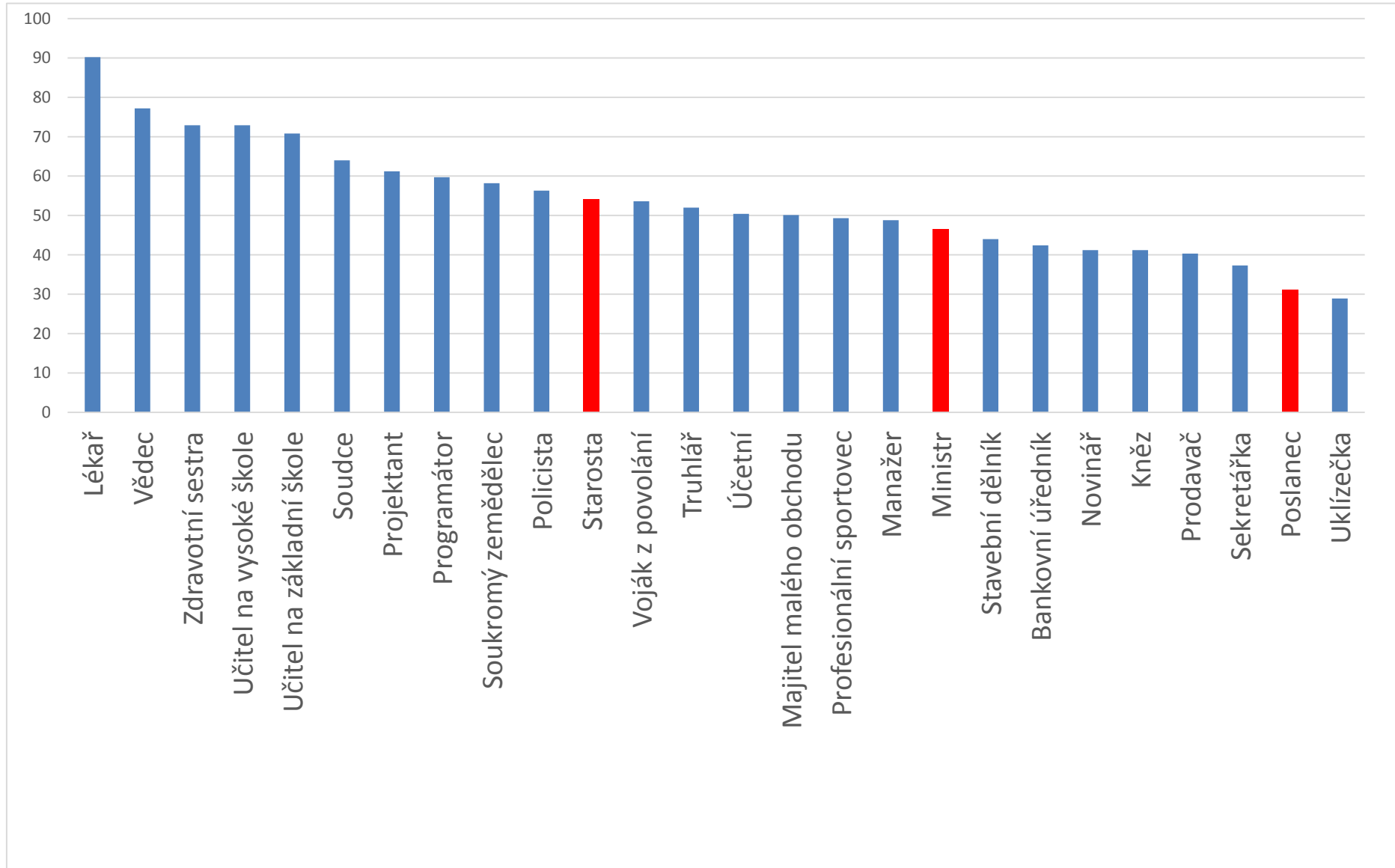
# Not interested in politics?

People reporting to be not at all interested in politics, by age group (2012-2014)



[ vysoká škola ]

# Vocational Prestige (2004 – 2016) (source: CVVM)



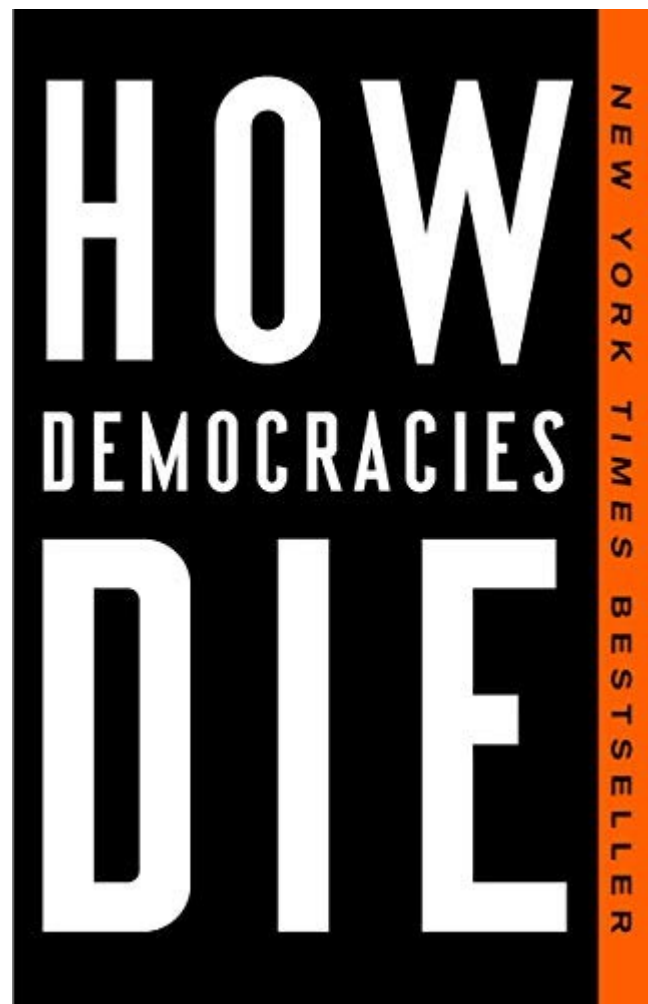


# Negativní důsledky depolitizace

- **Nezájem o politiku**
  - Omezený rekrutační rezervoár politických elit
  - Slabá veřejná kontrola politických institucí
  - Nedostatek (absence) zpětných vazeb
- **Stigmatizace politiky**
  - Dominance negativních zpětných vazeb
  - Obranný efekt uzavírání se, vyhoření, zcyničtění
  - Začarovaný kruh stigmatizace, negativní selekce
- **Despekt k diskusi a nerealistická očekávání**
  - Frustrace, deziluze na straně veřejnosti
  - Omezená reflexivita, efektivita institucí
  - Manipulativní, demonstrativní publicita, krize legitimacy



# Jak čelit krizi demokracie?





How can we  
recognize  
dangerous  
autocrats?





# 4 Indicators

- Rejecting or weak support for democratic rules
- Delegitimizing political opponents
- Tolerating or invoking violence
- Readiness to confine civic rights including media