

AR 2019-20



[ vysoká škola ]

# ČESKÝ PARLAMENTARISMUS

# Literatura a další zdroje k prostudování

Tituly přístupné v Národní knihovně - <http://kramerius-vs.nkp.cz/>

- Kolář, P. a kol.: *Parlament České republiky. 1993-2001*. Praha 2002, konkrétně str. 139-176
- Francová, J., Kolář, P. a kol. *Parlament ČR. Poslanecká sněmovna*. Praha 2008, konkrétně str. 99-110 a 129-170 – **nebojte se, jde o obrázkovou knížku, takové skoro leporelo pro dospělé;-)**

## Weby obou komor Parlamentu ČR

- [www.psp.cz](http://www.psp.cz) – konkrétně [Ústava ČR](#), [jednací řád PS](#), [schémata legis. procesu](#)
- [www.senat.cz](http://www.senat.cz) – konkrétně [jednací řád Senátu](#)

Slidy v této prezentaci

# Úkoly k řízené konzultaci

1. Prostudujte si Hlavu druhou Ústavy ČR a dále najděte všechny zmínky o Parlamentu ČR či některé z jeho komor v dalších hlavách.
2. Prostudujte si ústavu, jednací řády obou komor PČR a schéma legislativního procesu, zkuste vysvětlit roli obou komor, prezidenta a vlády v legislativním procesu.
3. Vysvětlete čtyři hlavní role PČR a obou jeho komor (kontrolní, kreační, legislativní, reprezentační). V čem tyto role tkví? Jak se od sebe liší role obou komor PČR?
4. Vysvětlete vazby mezi vládou a PS. Vysvětlete vazby mezi oběma komorami a prezidentem republiky.
5. Projděte si české vlády od roku 1992 a prostudujte si jejich charakteristiky, složení, postavy premiérů, délku trvání, stabilitu a další specifika.

# Základní charakteristiky českého parlamentarismu

- Vladimír Klokočka a/versus Giovanni Sartori
  - *klasický republikánský parlamentarismus s některými drobnými racionalizačními opatřeními a nově též prezidiálními rysy*
  - *parlamentarismus s převahou parlamentu*
- Bikameralismus
- Pozitivní parlamentarismus
- Parlament pracovního typu
- Parlamentarismus spojený s multipartismem polarizovaného typu a momentálně s potenciálně dominantní politickou stranou

# Základní fakta o Parlamentu ČR

- **Dvoukomorový parlament**

- ❖ [Poslanecká sněmovna](#)

- ❖ [Senát](#)

Odlišnosti obou komor:

- ✓ role a funkce
- ✓ délka mandátu a cykly
- ✓ volební systémy

- **Jednání obou komor se řídí jednacími řády**

- [Poslanecká sněmovna](#)

- [Senát](#)



# Základní funkce Parlamentu ČR

- Kontrolní
- Reprezentační
- Legislativní (*legislativní proces přehledně*)
- Kreační



# Reprezentační role

- Vychází z převažujícího zastupitelského charakteru českého ústavního a politického systému
- Obě komory reprezentují všechny voliče, reprezentace je odlišná jen v důsledku rozdílných volebních systémů



# Kreační pravomoci PČR

Z Ústavy:

- PS - návrh na jmenování prezidenta a viceprezidenta NKÚ prezidentovi republiky
- Senát - souhlas se jmenováním soudců ÚS

Dále:

- veřejný ochránce práv a jeho zástupce - volí PS z návrhů prezidenta a Senátu
- mediální rady
- Pozemkový fond, členové NKÚ, Úřad na ochranu osobních údajů...





# Kontrolní funkce PČR

Klíčová je kontrolní funkce vůči složkám výkonné moci - zejména vládě, částečně i prezidentovi republiky

- ➔ Poslanecká sněmovna - vláda ČR; zpravodajské služby
- ➔ Senát - prezident republiky
- ➔ obě komory - pravomoci v oblasti bezpečnosti státu

# Poslanecká sněmovna a vláda ČR

Vláda je odpovědna Poslanecké sněmovně

- odpovědnost se projevuje zejména v hlasování o důvěře / nedůvěře (vyšší kvorum - projev racionalizovaného parlamentarismu)
  - ❖ jednání o důvěře probíhá do 30 dnů od jmenování vlády, a to vždy
  - ❖ vláda může také sama požádat o vyslovení důvěry, a to buď samostatně nebo v souvislosti s návrhem zákona
  - ❖ návrh na vyslovení nedůvěry může podat nejméně 50 poslanců



# Kontrolní mechanismy PS vůči vládě

- vyjádření důvěry / nedůvěry
- doporučení PS vládě
- schvalování státního rozpočtu - klíčové politikum - může podat jen vláda, a to nejpozději 3 měsíce před začátkem rozpočtového roku - zvláštní procedura trojího čtení (viz příště)
- schvalování státního závěrečného účtu
- Interpelace
- právo požadovat informace a vysvětlení od členů vlády a vedoucích správních úřadů
- účast ministrů či jejich náměstků na zasedání výborů PS (platí i pro Senát)
- vyšetřovací komise PS



# Parlament ČR a prezident

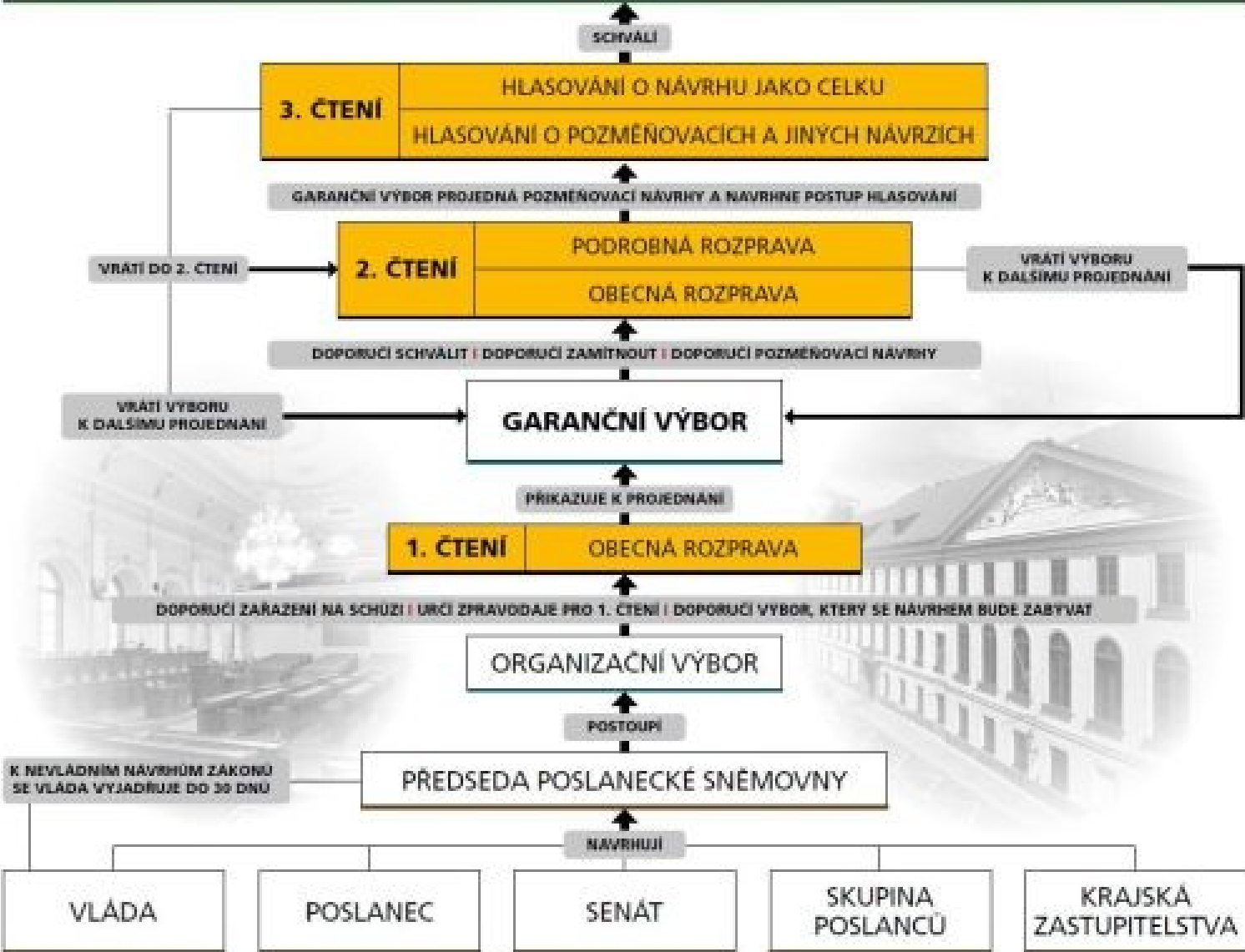
- prezident je neodpovědný, nikoli však absolutně - výjimkou je možnost stíhat prezidenta pro velezradu, a to před ÚS na základě žaloby Senátu (čl. 65 Ústavy ČR)
- Obě komory se mohou navíc usnést, že prezident nemůže ze závažných důvodů vykonávat svůj úřad; jeho pravomoci jsou pak převedeny na předsedu vlády a předsedu PS, příp. Senátu

# Pravomoci PČR v oblasti bezpečnosti státu

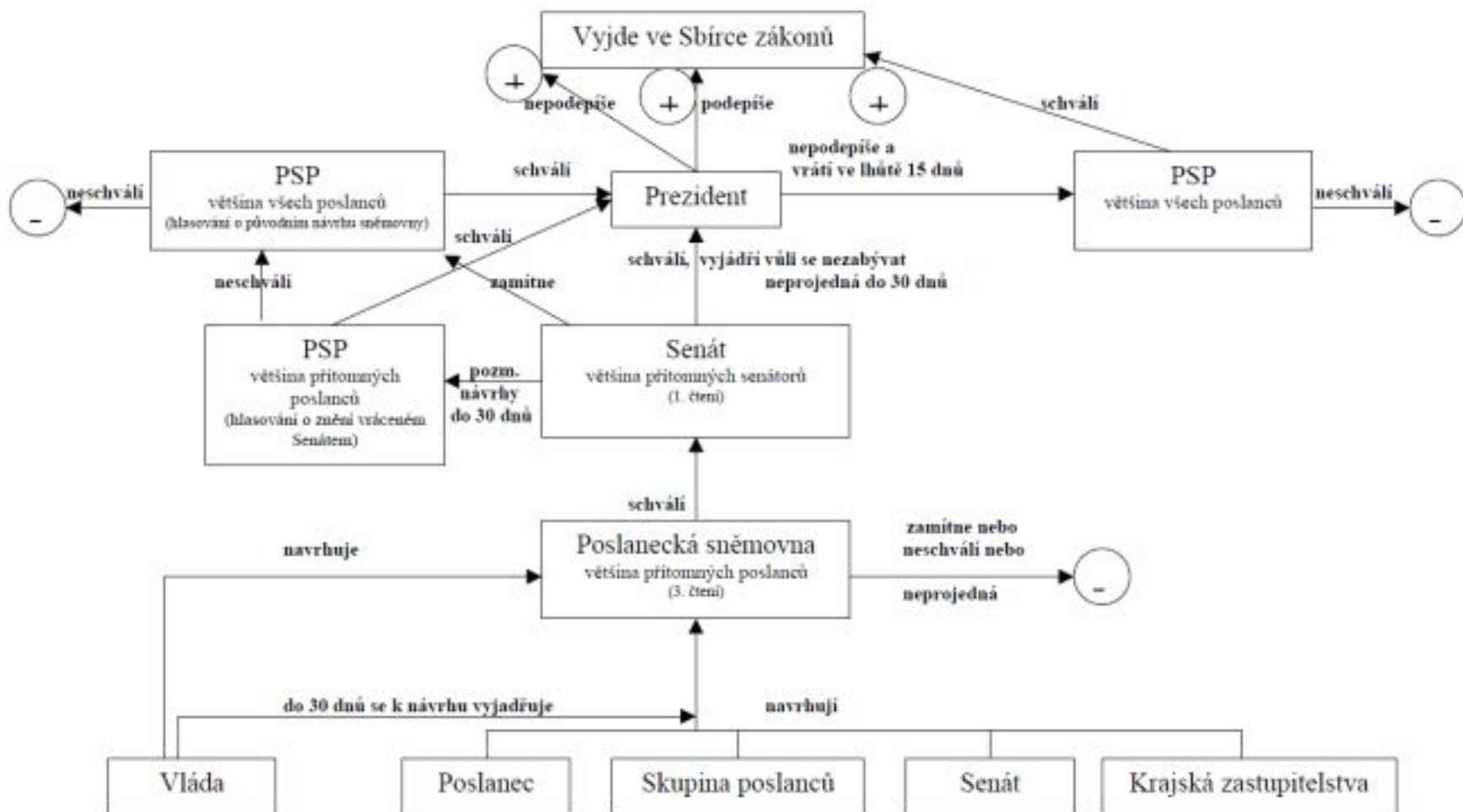
obě komory mají rovnocenné postavení

- vyhlášení válečného stavu
- souhlas s vysláním či pobytem ozbrojených sil jiných států na území ČR
- souhlas s účastí ČR v obranných systémech mezinárodní organizace, jíž je ČR členem
- souhlas s vysláním ozbrojených sil ČR mimo území státu
- PS také kontroluje zpravodajské služby (BIS, VOZ, NBÚ)

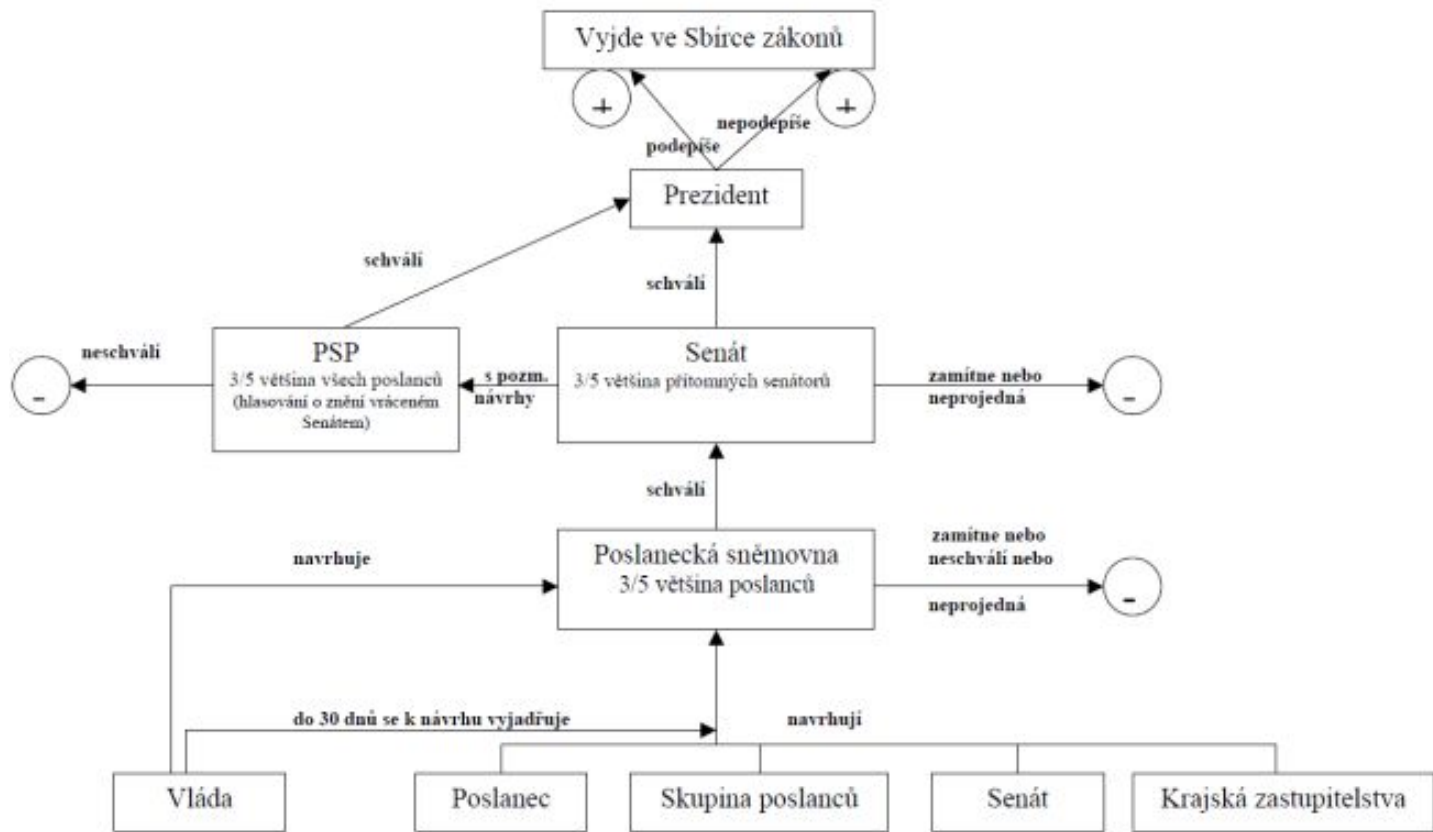
**NÁVRH ZÁKONA JE SCHVÁLEN POSILANĚKOU SNĚMOVNOU A POSTOUPEN DO SENÁTU**



## Běžné zákony

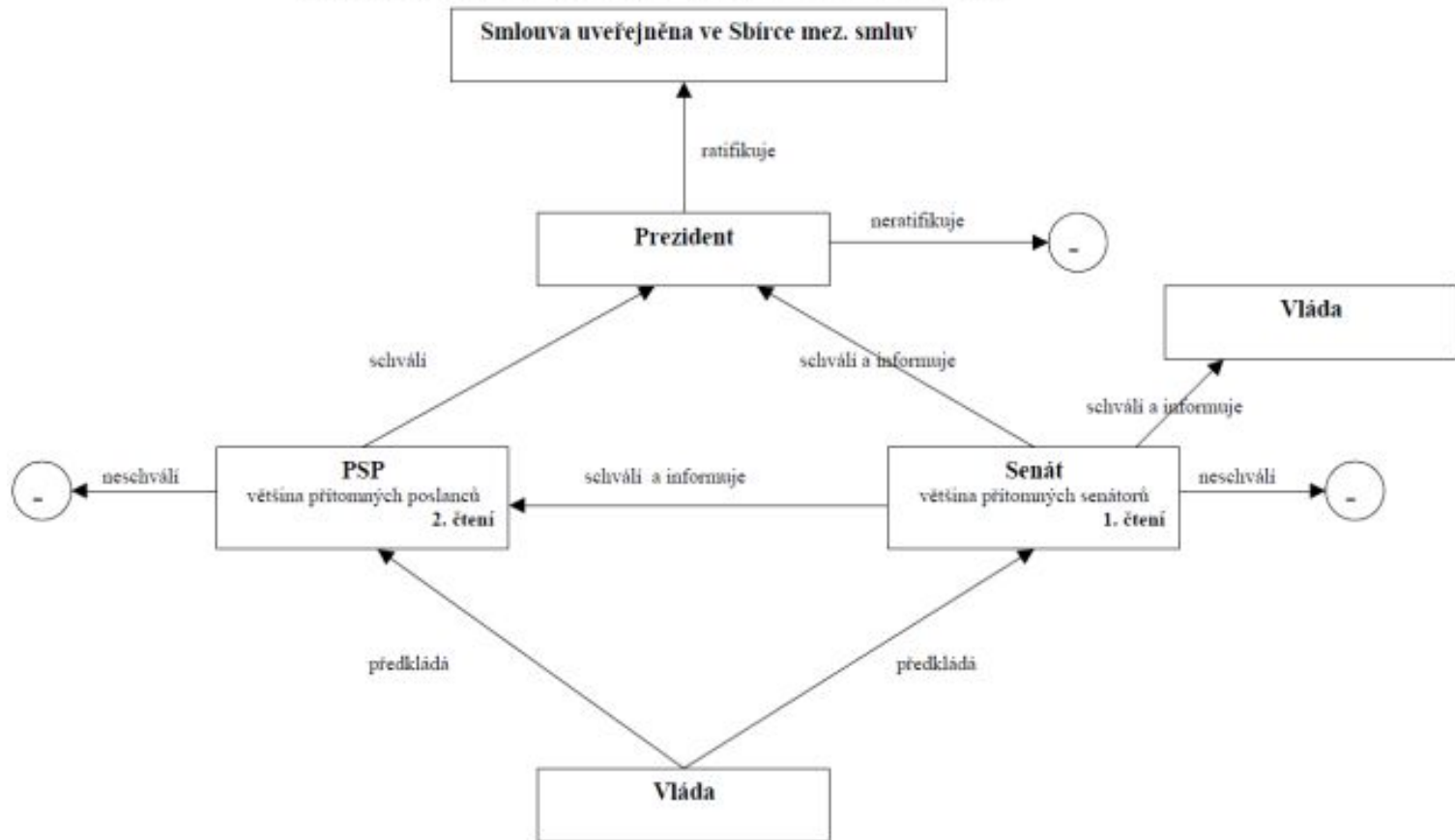


## Ústavní zákony

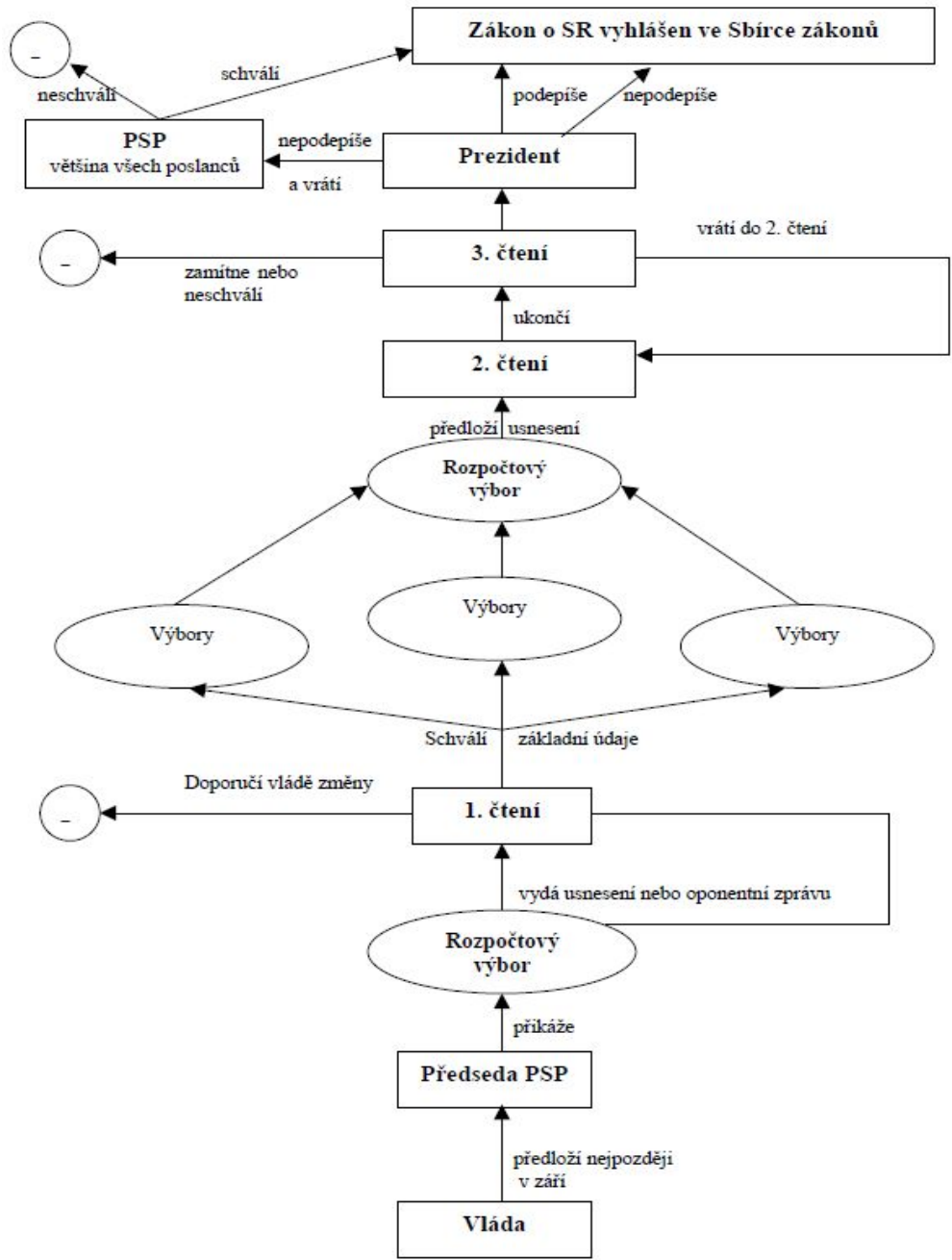




## Mezinárodní smlouvy podle čl. 10 Ústavy



# Státní rozpočet



# Ústavní postavení prezidenta republiky

- Volen přímo na 5 let (možno dvakrát za sebou)
- Hlava státu, z výkonu funkce není odpovědný, neodvolatelný

## *Bez kontrasignace*

- Jmenuje a odvolává premiéra a členy vlády
- Svolává zasedání PS
- Rozpouští PS
- Jmenuje soudce ÚS
- Jmenuje předsedu a mpř. NS
- Suspenzivní právo veta
- Podepisování zákonů
- Jmenuje prezidenta a viceprezidenta NKÚ
- Jmenuje členy Bankovní rady ČNB
- Odpouští a zmírňuje tresty

## *S kontrasignací*

- Sjednávání a ratifikace mez. smluv
- Zastupuje stát navenek
- Vrchní velitel ozbrojených sil
- Státní vyznamenání
- Pověřuje a odvolává ved. zast. misí
- Vyhláší volby do PS a Senátu
- Jmenuje a povyšuje generály
- Přijímá ved. zast. misí
- Jmenuje soudce
- Uděluje amnestii



# Politická pozice prezidenta republiky

- Tradičně podstatně silnější
- Tzv. Hrad – neformální občanská a politická autorita, resp. Intelektuálně-zájmové mocenské uskupení
- Hledání vztahu k politickým stranám, vládě a veřejnosti
- Otázka způsobu volby prezidenta

## Prezidenti samostatné ČR

1993-2003	<u>Václav Havel</u> (poprvé zvolen bez větších problémů, znovuzvolen těsnou parlamentní většinou)
2003-2013	<u>Václav Klaus</u> (poprvé zvolen až ve 3. kole 3. volby, podruhé ve 3. kole 2. volby)
2013-...	Miloš Zeman (první a druhý přímo volený prezident, zvolen vždy ve druhém kole)

# Prezident republiky a Vláda ČR

## Komplikované vztahy

- legitimita rozdílného typu
- mocenské zápolení: stranická politika, „kohabitace“ po česku, zahraniční politika...
- odlišný typ pravomocí
- odlišné kontrolní mechanismy
- brzdy a protiváhy: výběr a jmenování premiéra, kontraskripcie, prezidentské veto, společné kreační pravomoci, žaloba k ÚS...



# Vláda ČR - základní informace

- vrcholný orgán výkonné moci
- skládá se z předsedy, místopředsedů a ministrů (počet není nikde stanoven)
- odpovědná Poslanecké sněmovně
- premiér jmenován prezidentem a na jeho návrh jsou jmenováni i odvoláváni ostatní členové vlády
- do 30 dnů od jmenování předstupuje před PS se žádostí o důvěru
- vyslovení důvěry / nedůvěry
- premiér - demise do rukou prezidenta; ostatní členové ji podávají prostřednictvím premiéra
- vláda rozhoduje ve sboru (nadpoloviční většinou všech členů)
- ministerstva a jiné úřady lze zřídit jen zákonem

# Vlády České republiky od roku 1992

1	1992/96	ODS + KDU-ČSL + ODA + KDS	Václav Klaus	105	9:3:3:2	Minimální vítězná koalice s nejmenší programovou vzdáleností svých členů, minimální vítězná ideologicky propojená koalice
2	1996/7	ODS + KDU-ČSL + ODA	Václav Klaus	99 (100)	8:4:4	Menšinová koaliční
3	1997/8	US + KDU-ČSL + ODA	Josef Tošovský	(dův. 123)	---	Menšinová polopolitická (poloúřednická) koaliční s časově omezeným mandátem
4	1998-2002	ČSSD	Miloš Zeman	74	20	Menšinová jednobarevná
5	2002/4	ČSSD + KDU-ČSL + US	Vladimír Špidla	101	11:3:3	MVK s nejmenším počtem mandátů, MVK s nejmenší programovou vzdáleností svých členů, MVK ideologicky propojená
6	2004/5	ČSSD + KDU-ČSL + US	Stanislav Gross	101	11:3:3	totéž
7	2005/6	ČSSD + KDU-ČSL + US	Jiří Paroubek	101	12:3:3	totéž
8	2006/7	ODS	Mirek Topolánek	81	15 (9/6)	Menšinová jednobarevná – nedostala důvěru PS
9	2007/9	ODS + KDU-ČSL + SZ	Mirek Topolánek	100 (+2)	8:4:4	Menšinová koaliční ( <i>resp. MVK s nejmenším počtem mandátů, progr. vzdáleností, ideologicky propojená koalice</i> )
10	2009/10	(ODS + ČSSD + SZ)	Jan Fischer	(dův. 156)	17	Vláda odborníků - nestraníků s širokou politickou podporou (původně s jasným dočasným mandátem - půdorys VK)
11	2010/13	ODS + TOP09 + VV (Lidem)	Petr Nečas	118	6:5:4 (+1)	Minimální vítězná koalice s nejmenší programovou vzdáleností, ideologicky propojená
12	2013	?	Jiří Rusnok	93	?	Vláda odborníků (prezidentský kabinet) - nedostala důvěru
13	2013-17	ČSSD + ANO2011 + KDU-ČSL	Bohuslav Sobotka	111	8:6:3	MVK s nejmenší programovou vzdáleností svých členů, ideologicky propojená
14.	2017-18	ANO2011	Andrej Babiš	78	15	Menšinová jednobarevná - nedostala důvěru PS
15.	2018-...	ANO2011 + ČSSD	Andrej Babiš	93	10:5	Menšinová koaliční s tichou podporou v PS

# Postavení premiéra

- kontinentální typ parlamentarismu s rozhodující rolí Poslanecké sněmovny
- premiér - *první mezi rovnými* - jestliže se vláda usnese podat demisi, musí se podřídit
- přesto někteří premiéři byli (nebo jsou) skutečně dominantní – souhra mnoha (mocenských) faktorů
  - Klaus I
  - Zeman
  - Babiš I./II



# Čeští premiéři

Jméno	Strana	Počet dní v úřadu	Počet vlád	Pořadí
Václav Klaus	ODS	1828	2	1.
Josef Tošovský	nestr	218	1	
Miloš Zeman	ČSSD	1460	1	2.
Vladimír Špidla		755	1	7.
Stanislav Gross		274	1	
Jiří Paroubek		498	1	8.
Mirek Topolánek	ODS	997	2	5.
Jan Fischer	nestr	461	1	
Petr Nečas	ODS	1109	1	4.
Jiří Rusnok	nestr	219	1	
Bohuslav Sobotka	ČSSD	1427	1	3.
Andrej Babiš	ANO2011	(přes 850...?)	2	(6...?)

# Čeští premiéři

Strana	Počet premiérů	Počet vlád	Počet vlád s důvěrou	Počet dní
ODS	3	5	4	3934
ČSSD	5	5	5	4414
ANO2011	1	2	1	(850...?)
nestr	3	3	2	898



# Strany a jejich podíl ve vládách

Strana	Počet premiérů	Počet účastí ve vládě	Počet roků ve vládě
ODS	3	5/6	11/12
ČSSD	5	6/7	13/14
KDU-ČSL	0	8	16
ANO2011	1	3	1
ODA	0	3	6
US-DEU	0	4	4
TOP09	0	1	2
SZ	0	1/2	3/4
VV (Lidem)	0	1	2
KDS	0	1	4

# Typy vlád

- Převažují vlády koaliční - z toho 6 MVK, 3 menšinové
- Zastoupeny jsou i jednobarevné kabinet, pouze 1 však získal důvěru
- Specifický typ představují vlády Tošovského, Fischera, Rusnoka
- Během 28 let se vystříдалo 15 vlád a 12 premiérů
- *ČR se nijak zásadně **nevymyká kontinentálnímu průměru, nadprůměrná je však **variabilita vlád*****

	Většinové vlády	Menšinové vlády	Celkem
Koaliční vlády	6	3	9
Jednobarevné vlády	-	3	3
<i>Specifické případy</i>	<i>(2)</i>	<i>(1)</i>	3
Celkem	6 (8)	6 (7)	15

2019/2020



[ vysoká škola ]

# VOLEBNÍ SYSTÉMY V ČESKÉ REPUBLICE

# Literatura a další zdroje k prostudování

Tituly přístupné v Národní knihovně - <http://kramerus-vs.nkp.cz/>

## ***Volební systém do Poslanecké sněmovny***

- Vodička, K. - Cabada, L.: *Politický systém České republiky*. Historie a současnost. Praha 2008, konkrétně str. 209-212
- Chytilík, R. a kol.: *Volební systémy*. Praha 2009, konkrétně str. 292-314

## ***Ostatní volební systémy***

- Chytilík, R. a kol.: *Volební systémy*. Praha 2009, konkrétně str. 315-318

**Slidy v této prezentaci**

# Úkoly k řízené konzultaci

1. Prostudujte si nejprve souhrn volebních systémů v ČR a shrňte, jaké jsou mezi nimi rozdíly. Zamyslete se, proč jsou mezi nimi rozdíly a zda to má logiku, nebo nikoli.
2. Zamyslete se nad efekty volebního systému do Senátu. Prostudujte si jeho složení (např. [zde](#)) a zamyslete se nad důvody, proč se složení této komory tak dramaticky měnilo. Jaký tyto změny mohly mít na politickou situaci v celé zemi?
3. Vysvětlete důvody pro a proti volební reformě z let tzv. opoziční smlouvy. Proč její podstatné části zrušil Ústavní soud?
4. Charakterizujte současný volební systém do PS. Projděte si jednotlivé výsledky voleb v době, kdy platil, a vysvětlete, proč se např. tak zásadně liší míra jeho proporcionality.
5. Proč se o volebním systému hovoří jako o hybridu?
6. Co bylo podstatou druhého pokusu o volební reformu? Kdo ji vyvolal a proč?



# Volební systémy v Česku - základní přehled

Většinový dvoukolový s uzavřeným 2. kolem	Senát
	Prezident republiky
Poměrného zastoupení listinného typu	Poslanecká sněmovna
	Zastupitelstva obcí
	Zastupitelstva krajů
	Evropský parlament



# Volební systém do Senátu

- Většinový princip vyplývá z ústavy
- Dvoukolový většinový – absolutní většina (při volbách ZD tělesa prakticky neužívaný)      častá negativní volba ve druhém kole
- **Efekty:**
  - Posilování „nezávislých“ a středových kandidátů, kteří „nejméně vadí“ – částečná relevance jinak nerelevantních stran
  - Posilování lokálně zakotvených kandidátů (starostové, primátoři)
  - Silný efekt vyvažování v době, kdy existuje zřetelná vláda (vládní koalice)
  - Posilování osobností a kandidátů s populárním povoláním (lékaři, učitelé...)
  - Výrazné oslabování extremistů
  - Není však imunní vůči dobově podmíněnému populismu (např. protikorupční tažení, boj proti zdravotnickým poplatkům aj.)



# Volební systém do zastupitelstev krajů

- Systém poměrného zastoupení listinného typu s vázanou, nikoli však zcela přísně, listinou
- AVP i PVP - 18 let; obě volební práva jsou vázána na trvalý pobyt v příslušném kraji
- Volební obvody odpovídají území každého kraje – jde tedy o velké volební obvody, kde se volí 45-65 zastupitelů
- Kandidovat mohou politické strany a politická hnutí nebo jejich koalice
- Do skrutinia postupují pouze strany, které v rámci kraje překonaly uzavírací klauzuli, jež činí 5 %
- Rozdělování mandátů probíhá v jediném skrutiniu pomocí tzv. modifikované D'Hondtovy formule (metoda volební dělitele)
- jednotliví kandidáti získávají mandáty podle pořadí, v jakém byli uvedeni na kandidátní listině – ke změně může dojít na základě preferenčních hlasů, když některý kandidát získá více než 5 % preferenčních hlasů
- **Z hlediska svého efektu jde o výrazně proporční volební systém, kde disproporční faktor představuje jenom uzavírací klauzule vyřazující ze skrutinia strany, které jí nedosáhly**

# Volební systém do obecních zastupitelstev



- Systém poměrného zastoupení listinného typu s polovázanou listinou
- Volební obvody odpovídají území obce či města, ty je však mohou rozdělit do více obvodů - různorodost
- Kandidovat mohou politické strany a politická hnutí nebo jejich koalice, případně nezávislí kandidáti
- Odlišná je struktura hlasu - pro kandidáty, nikoli pro strany (tři formy hlasování)
- Uzavírací klauzule 5% (na úrovni volebního obvodu)
- rozdělování mandátů probíhá v jediném skrutiniu pomocí tzv. D'Hondtův dělitel
- jednotliví kandidáti získávají mandáty podle pořadí, v jakém byli uvedeni na kandidátní listině – ke změně může dojít na základě výpočtu, do kterého vstupují individuální hlasy
- **z hlediska svého efektu jde o výrazně proporční volební systém s velmi malou personalizací volby**

počet obyvatel	počet členů zastupitelstva
do 500	5 – 15
501-3.000	7 – 15
3.001-10.000	11 – 25
10.001-50.000	15 – 35
50.001-150.000	25 – 45
nad 150.000	35 – 55

AVP i PVP - 18 let; obě jsou vázána na **trvalý pobyt v příslušném místě** (prolamuje princip st. občanství)

# Volební systém do Poslanecké sněmovny do roku 2000

- Silně proporcionální systém
  - velké volební obvody – jen (průměr 25 mandátů)
  - dvě skrutinia
  - Hagenbach-Bischoffova kvóta
  - 5% klauzule (7 pro 2 strany, 9 pro 3 a 11 pro vícestranné koalice) - jediná proměnná omezující proporcionalitu
  - 4 preferenční hlasy (10 % hranice pro posun)
- Efekty
  - Nefavorizoval vítěznou stranu ani strany silnější, naopak svojí silnou proporcionalitou posiloval postavení malých stran - napomáhal vládní nestabilitě a neakceschopnosti
  - Posilování postavení antisystémových formací (KSČM, SPR-RSČ)
  - Nízká personalizace
  - Volilo se v neexistujících krajích

	<b>1992</b>		<b>1996</b>		<b>1998</b>	
	<b>%</b>	<b>křesla</b>	<b>%</b>	<b>křesla</b>	<b>%</b>	<b>křesla</b>
<b>ČSSD</b>	<b>6,5</b>	<b>16</b>	<b>26,4</b>	<b>61</b>	<b>32,3</b>	<b>74</b>
<b>ODS</b>	<b>29,7</b>	<b>76</b>	<b>29,6</b>	<b>68</b>	<b>27,7</b>	<b>63</b>
<b>KSČM</b>	<b>14</b>	<b>35</b>	<b>10,3</b>	<b>22</b>	<b>11</b>	<b>24</b>
<b>KDU-ČSL</b>	<b>6,3</b>	<b>15</b>	<b>8,1</b>	<b>18</b>	<b>9</b>	<b>20</b>
<b>US-DEU</b>	<b>0</b>	<b>0</b>	<b>0</b>	<b>0</b>	<b>8,6</b>	<b>19</b>
<b>SZ</b>	<b>0</b>	<b>0</b>	<b>0</b>	<b>0</b>	<b>1,1</b>	<b>0</b>
<b>SPR-RSČ</b>	<b>6</b>	<b>14</b>	<b>8</b>	<b>18</b>	<b>3,9</b>	<b>0</b>
<b>ODA</b>	<b>5,9</b>	<b>14</b>	<b>6,4</b>	<b>13</b>	<b>0</b>	<b>0</b>
<b>LSU</b>	<b>6,5</b>	<b>16</b>	<b>0</b>	<b>0</b>	<b>0</b>	<b>0</b>
<b>HSD-SMS</b>	<b>5,9</b>	<b>14</b>	<b>0</b>	<b>0</b>	<b>0</b>	<b>0</b>

# Reforma volebního systému 2000/2001

- 2000 - změna většiny základních parametrů:
  - 35 volebních obvodů (5-8 mandátů)
  - Modifikovaný D'Hondt (od 1,42)
  - Aditivní kvorum
  - Jiný způsob financování stran – větší podíl za mandáty než za získané hlasy
- *Podle modelových propočtů by systém vedl k zisku absolutní většiny mandátů pro jednu stranu – ODS v roce 1996 a ČSSD v roce 1998*
- 1999-2001 – velká diskuse mezi odbornou veřejností
  - Pro reformu: Miroslav Novák, Petr Fiala, Miroslav Mareš, Michal Kubát, Tomáš Lebeda...
  - Proti reformě: Michal Klíma, Jiří Kunc, Vladimíra Dvořáková, Karel Vodička, Vojtěch Šimíček, Jan Filip, Jiří Pehe...
- 2001 - reformu zastavil Ústavní soud – na návrh prezidenta zrušil většinu jejích výsledků

# Reforma volebního systému 2007/2008

- Kýžené efekty:
  - Vyšší proporcionalita (zejména pro menší strany)
  - Větší odstup v zisku mandátů pro první a druhou stranu („bonus pro vítěze“)
- Tři návrhy paragrafového znění do PS
  1. 175 křesel ve 14 krajích za pomoci St.-Lague + 25 křesel celostátní úroveň - nejsilnější strana d'Hondt, ostatní St.-Lague/dánský dělitel
  2. Kraje se spojují do NUTS II, tam Hagenbach-Bischoff/Hare, zbývající mandáty získává vítězná strana
  3. Distribuce mandátů na celostátní úrovni, d'Hondt, část mandátů - tzv. degresivní bonus (max. 10 křesel pro vítěze)

# Současný volební systém do PS

- Kompromisní podoba po pádu volební reformy
- Hybrid: 14 volebních krajů – nesrovnatelná velikost (5-25 mandátů) a tudíž zcela odlišné až protikladné efekty – viz výsledky letošních voleb
- Jediné skrutinium
- D'Hondt
- Aditivní kvorum zůstalo
- Pouze 2 preferenční hlasy – 7% hranice pro posun na kandidátce, od voleb 2010 5% hranice

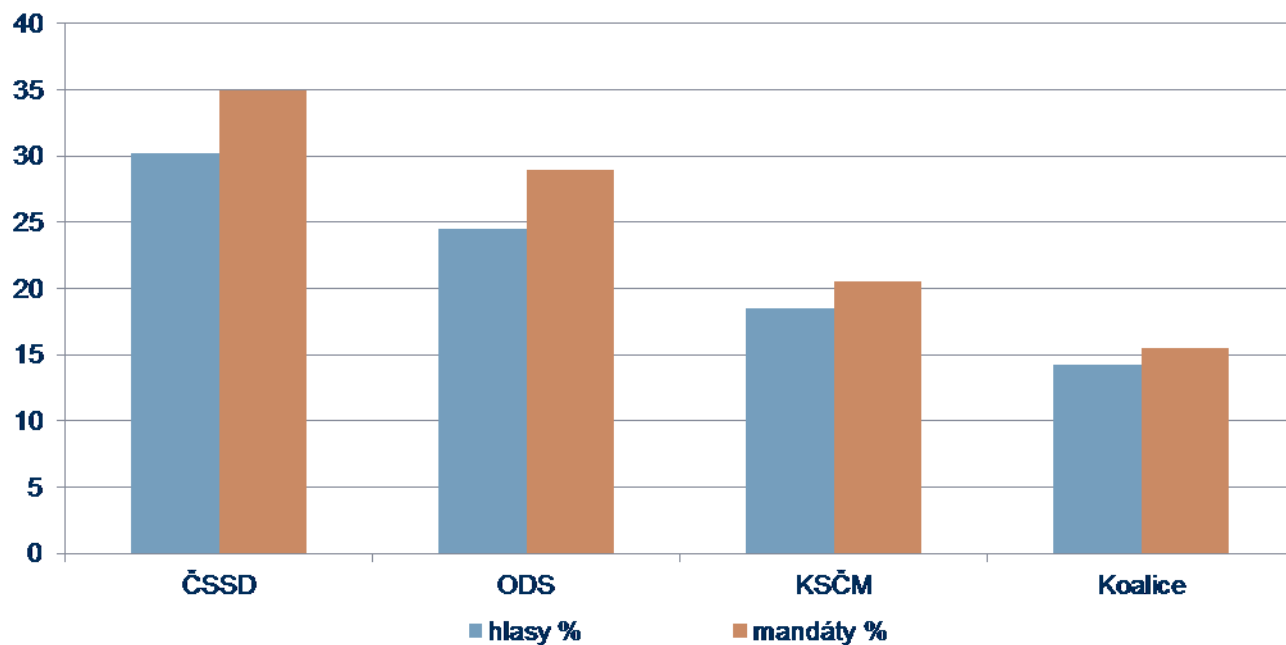




# Volby 2002

ČSSD	30,2	70	35
ODS	24,47	58	29
KSČM	18,51	41	20,5
Koalice	14,27	31	15,5

Propad hlasů: 12,55 %

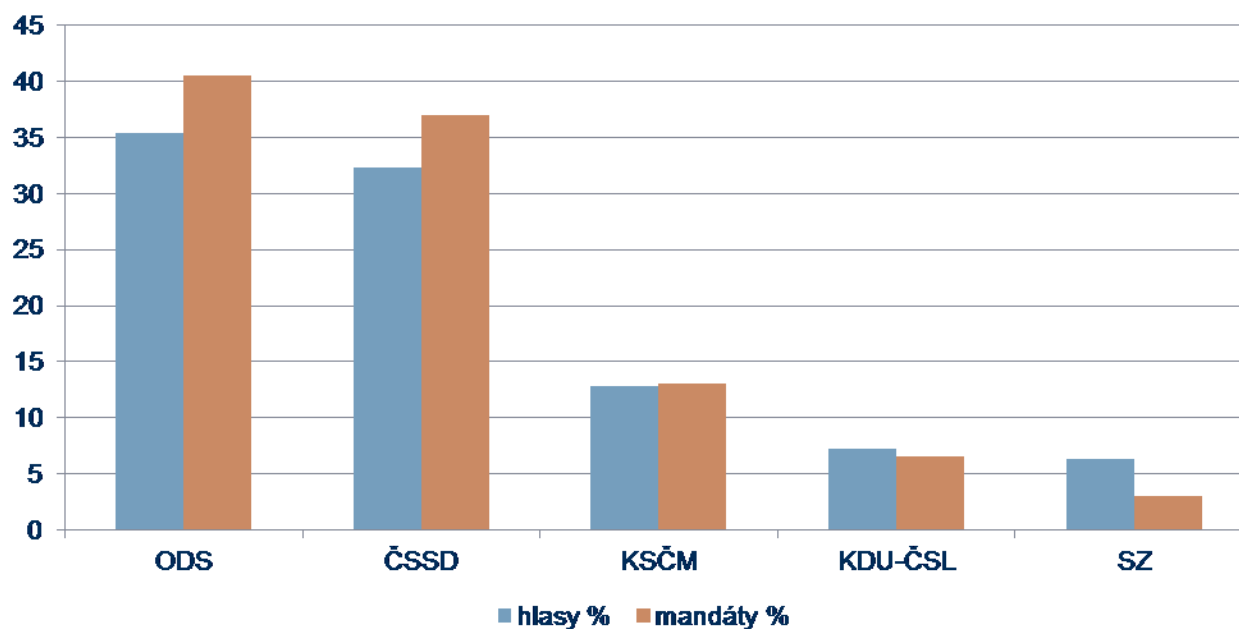




# Volby 2006

ODS	35,38	81	40,5
ČSSD	32,32	74	37
KSČM	12,81	26	13
KDU-ČSL	7,22	13	6,5
SZ	6,29	6	3

Propad hlasů: 5,98 %

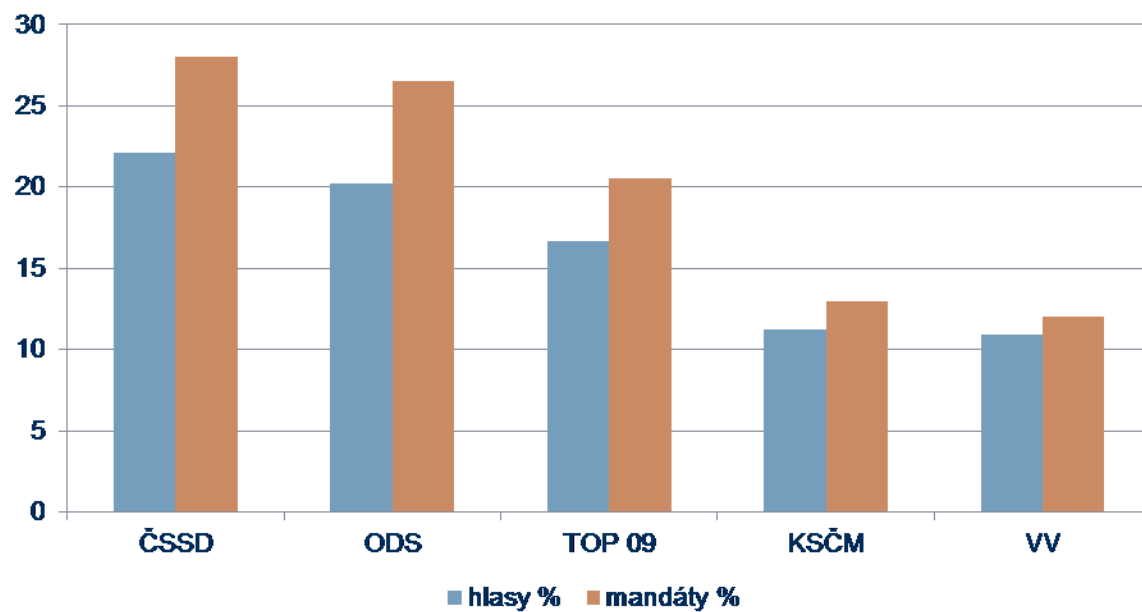




# Volby 2010

ČSSD	22,08	56	28
ODS	20,22	53	26,5
TOP 09	16,7	41	20,5
KSČM	11,27	26	13
VV	10,88	24	12

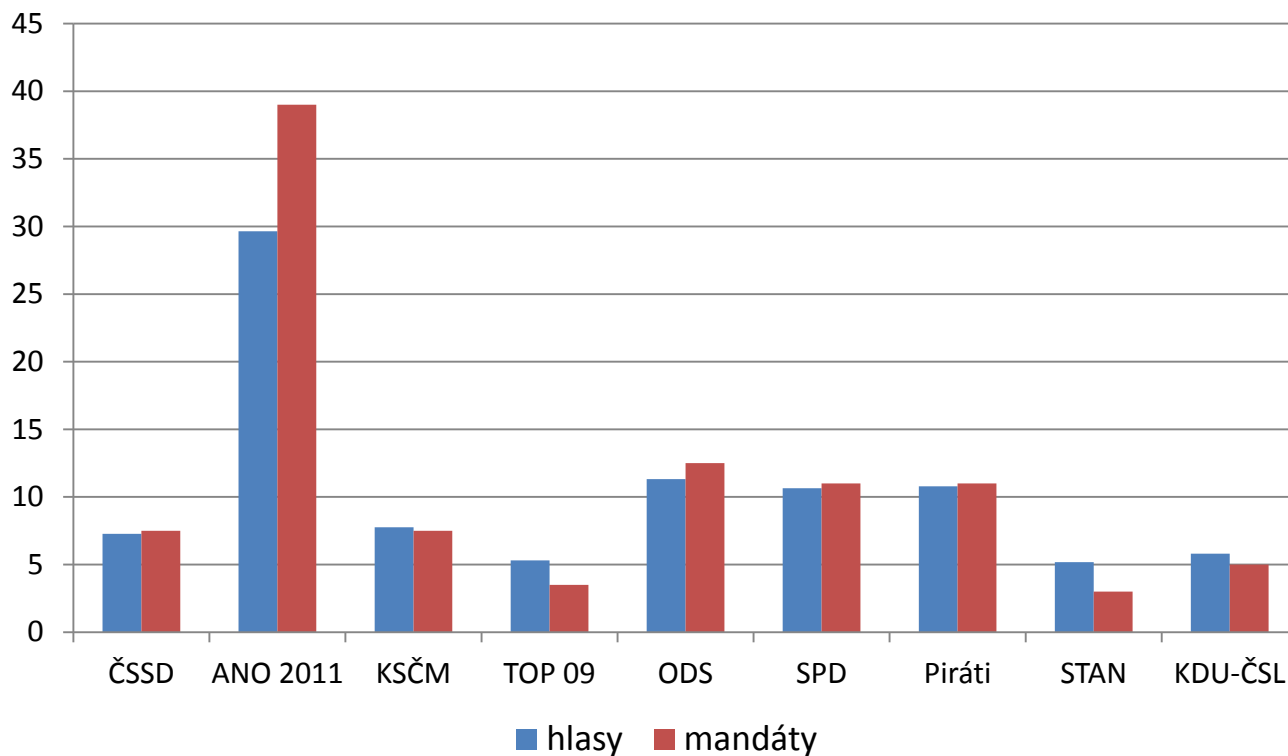
Propad hlasů: 18,85 %



# Volby 2017

Propad hlasů: 6,29 %

ČSSD	7,27	15	7,5
ANO 2011	29,64	78	39
KSČM	7,76	15	7,5
TOP 09	5,31	7	3,5
ODS	11,32	25	12,5
SPD	10,64	22	11
Piráti	10,79	22	11
STAN	5,18	6	3
KDU-ČSL	5,8	10	5



# Volby 2013

ČSSD	20,45	50	25
ANO 2011	18,65	47	23,5
KSČM	14,91	33	16,5
TOP 09	11,99	26	13
ODS	7,72	16	8
Úsvit	6,88	14	7
KDU-ČSL	6,78	14	7

Propad hlasů: 12,62 %

