



Seminární práce - témata a studenti

student	téma
Kunst Jaroslav	Proměny stranického systému Německa
Vrecion Jáchym	Proměny stranického systému Izraele
Jaša Josef	Proměny stranického systému Slovenska
Holas Ondřej	Proměny stranického systému Rumunska
Buřil Lukáš	Proměny stranického systému Rakouska
Enter Tom	Proměny stranického systému Itálie
Daniel Tůma	Proměny stranického systému Polska

AR 2021/22



[vysoká škola]

POPULISTICKÉ STRANY



Populistické strany

- Různé přístupy
 - **Populismus jako plnohodnotná „ideologie“**
 - Radikální hnutí a doktríny obhajující zájmy rolníků (USA, Rusko – konec 19. stol.)
 - **Populismus jako tenká ideologie (thin-centred)**
 - Nesoustředí se na plnohodnotnou vizi společnosti
 - Vybírá si některé specifické prvky společnosti, zejména politický systém a jeho strukturu
 - **Populismus jako komunikační strategie**

Definice populismu

- Francisco Panizza (2005): analytické jádro populismu
 1. Lidé a elity jsou chápány jako homogenní skupiny
 2. Mezi lidmi a elitami je antagonistický vztah
 3. Lidé – morálně čistý suverén, který má rozhodovat



Lidé a elity = homogenní skupiny

- **Lid = homogenní skupina s kolektivními, společnými zájmy**
 - Odmítá dělení společnosti do tříd či jiných skupin (sociální, náboženské...)
 - Lid – jednotný
 - Lidé = „obyčejní lidé“
- **Elita = homogenní skupina s partikulárními zájmy**
 - Sabotuje zájmy a demokratická práva lidu
 - Usilují o vlastní prospěch
 - Spojeny s negativními jevy ve společnosti (korupce, zneužívání moci, elitářství, privilegia)



Lid a elita = antagonistický vztah

- Elity – jsou vzdálené běžným lidem
- Antagonismus - východiskem je pojem „anti-political-establishment party“ APE /Andreas Schedler (1996)/
 - APE obviňují etablované strany z vytváření exkluzivního mocenského kartelu, neodpovědného a neodpovídajícího lidem
 - APE znázorňují veřejné politiky jako homogenní třídu líných, nekompetentních, sebe se obohacujících a po moci bažících lidech a gaunerech
 - APE: hlavní cleavage: mezi vládnoucími a ovládanými, voliči a elitami, kartelem elit a mlčící většinou
 - Neútočí na demokracii, ale na způsob výkonu moci
 - Voliči – zrazení elitami a stranami - není rozdíl mezi opozicí a vládními stranami – proti pol. třídě jako celku

Typologie populismu

- Populismus může být kombinován s různými ideologiemi
- Populismus - jako strategie bez obsahu
- Jinde – populismus – nezbytná směs u každé strany, každá strana je do určité míry populistická
- 2 typy populismu
 - Strany čistě populistické – odmítají dělení levice vs. pravice jako zastaralé
 - Jádru strany, nejasná identita
 - Populismus jako součást určité ideologie
 - Radikální populistická pravice

Radikální populistická pravice

- radikální populistická pravice (H. G. Betz, C. Mudde)
- nová post-industriální extrémní pravice (P. Ignazi)
- extrémní pravice (C. Mudde)
- radikální pravice (H. Kitschelt)
- krajní pravice (Veugelers)
- anti-imigrantské strany



Příklady stran a volební zisky

- Dánsko – *Danskfolkeparti* (2007: 13,9%)
- Francie – *Front National* (1986 – 9,7%)
- Maďarsko - *Jobbik Magyarorszáért Mozgalom* (2010: 16,7%)
- Německo – *Nationaldemokratische Partei Deutschlands* (2005: 1,6%)
- Nizozemí - *Partij voor de Vrijheid* (2010: 15,5%)
- Švédsko – *Sverigedemokraterna* (2010: 5,7%)
- Velká Británie – *British National Party* (2010: 1,9%)
- Rakousko – *Freiheitliche Partei Österreichs* (1999 – 26,9%)
- Švýcarsko – *Schweizerische Volkspartei* (2007 – 28,9%)



Od extrémní k populistické pravici

- Zvláště od konce 80.let
 - radikálně kritické vůči socioekonomickému a politickému uspořádání (boj proti „establishmentu“)
 - anti-stranický sentiment
 - nejsou (alespoň podle své rétoriky) antisystémové
 - nejsou rasistické
 - zdůrazňují hodnotové a kulturní rozdíly (nikoli rozdíly biologické)



Zákon a pořádek

- Imigrace spojována s
 - Kriminalitou
 - Zneužíváním sociálního systému
 - Narušením národní pospolitosti
 - Ohrožením národních hodnot a kultury



Příčiny úspěchu extrémně pravicových stran

2 obecné přístupy

- „strana poptávky“ (*demand side*)
 - obecné sociálněekonomické a strukturální faktory
 - vhodné podmínky pro potenciální vzestup extrémně pravicových stran
- „strana nabídky“ (*supply side*)
 - schopnost strany těchto příležitostí využít
 - vlastní strategie jednotlivých stran



SAV.08

Nabídkové faktory

- Cas Mudde: tři důležité faktory pro úspěch extrémní pravice
 - umírněná ideologie – distanc od nacismu a rasismu
 - charismatický vůdce
 - silná organizační struktura
 - členství
 - organizační zázemí, včetně stranické organizace na lokální úrovni



Levicový populismus

- nazývaný také sociální populismus
- politická doktrína, která kombinuje levicovou politiku s populistickou rétorikou a tématy
- antielitářství, opozice vůči establishmentu a vystupování za "obyčejné lidi"
- témata:
 - ekonomická demokracie,
 - sociální spravedlnost
 - skepse vůči globalizaci.
- Socialistická teorie hraje menší roli než v tradičních levicových ideologiích



Levicový populismus

- kritika kapitalismu a globalizace je spojena s antimilitarismem jako reakcí na americké intervence
- alternativou jsou nacionalistická levicová populistická hnutí v Latinské Americe
- podpora práva menšin
- nový levicový populismus
- reakce na evropskou finanční a dluhovou krizi



Levicový populizmus

- Evropská sjednocená levici a Severská zelená levice
- Německo – Die Linke
- Řecko - Syriza
- Itálie - Hnutí pěti hvězd (M5S)
- Nizozemsko – Socialistická strana
- Španělsko - Podemos
- UK – Labour Party pod vedením J. Corbyna
- Norsko - Rudí
- Latinská Amerika: Argentina, Brazílie, Bolívie, Ekvádor, Venezuela
- USA – Bernie Sanders



AR 2021/22



[vysoká škola]

ANALYTICKÉ NÁSTROJE PRO STUDIUM STRANICKÝCH SYSTÉMŮ



Počet stran

- 3 hlavní přístupy:
 1. Sartoriho koncept „relevantních stran“
 2. Matematické formule
 3. Arbitrární rozhodnutí



Raeův index fragmentace

- Douglas Rae
- 2 kritéria:
 - Počet stran
 - Velikost stran
- $F = 1 - \sum (s_i)^2$
 - Max. = 1 (velké množství stran)
 - Min. = 0 (jedna strana)



Příklad

Zadání

- 5 stran: A, B, C, D, E
- Každá ze stran získá 20 % mandátů

Výpočet

- $F = 1 - (0,2^{2+} 0,2^{2+} 0,2^{2+} 0,2^{2+} 0,2^2)$
- $F = 1 - (0,04 + 0,04 + 0,04 + 0,04 + 0,04)$
- $F = 1 - 0,2 = 0,8$



Efektivní počet stran

- Laakso, Taagepera 1979

$$N = 1 / \sum_{i=1}^n P_i^2$$

- Snadnější interpretace

Příklad

- A.....40 %
- B.....15 %
- C.....15 %
- D.....15 %
- E.....15 %

$$0,16+0,0225+0,0225+0,0225+0,0225 = 1$$

$$ENP = 1 : 0,25 = 4$$



Polarizace

- Ideologická vzdálenost mezi stranami
- Zpravidla na škále levice-pravice
 - Zachycuje podstatu stranických systémů (Sani - Sartori 1983)
- 3 metody
 1. Expert surveys-judgments (Castles, Mair 1984)
 2. Průzkumy mezi voliči či elitami stran
 3. Obsahová analýza stranických dokumentů
 - Comparative manifesto project

Volatilita (těkavost)



- Electoral volatility
- Pův. přírodní vědy
- Analýza přesunů voličské podpory pro jednotlivé strany v čase (volby)
- Individuální (hrubá volatilita, gross volatility)
 - party switching
 - overall volatility
- Total volatility
 - Agregovaná (čistá volatilita)
 - tzv. Pedersenův index

Pedersenův index

- Měřítko pro přesuny volební podpory pro politické strany mezi volbami

$$\Delta p_i^t = p_i^t - p_i^{t-1}$$

$$\text{TNC}^t = \sum_{i=1}^a |\Delta p_i^t|$$

» TNC = total net change

$$V = \frac{1}{2} \text{TNC}$$

Příklad ČR



	2010	2013
ČSSD	22,1	20,5
ODS	20,2	7,7
ANO	-	18,7
TOP09	16,7	12,0
KSČM	11,3	14,9
VV	10,9	-
KDU-ČSL	-	6,8
Úsvit	-	6,9
Ostatní	18,8	12,5



Hrubá / čistá volatilita

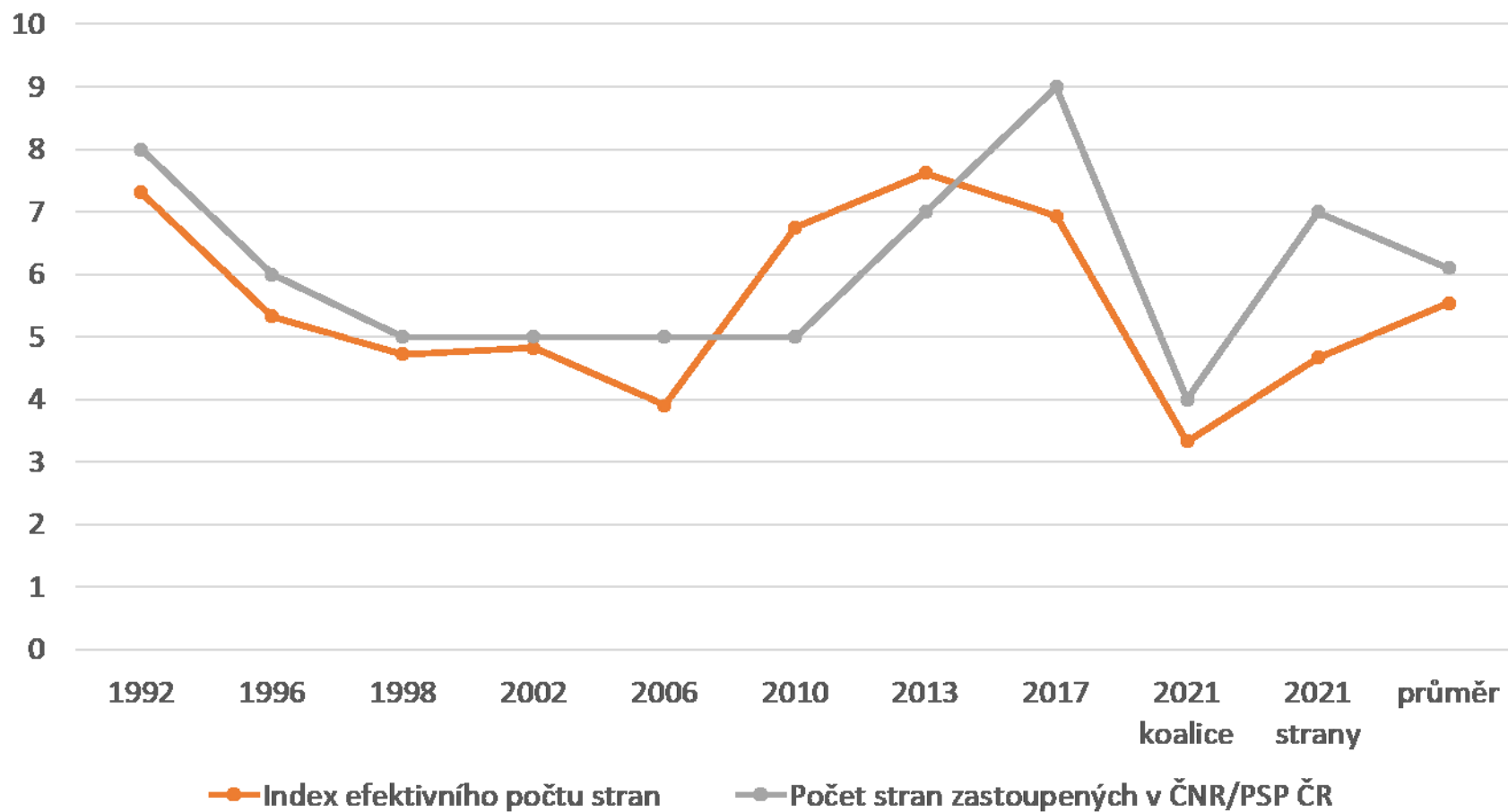
- Vzťah není zcela závislý
 - vysoká hrubá volatilita a súčasne nízka čistá volatilita
- V praxi - vysoký stupeň korelace

Důležité proměnné českého stranického systému (1992-2021)

	1992	1996	1998	2002	2006	2010	2013	2017	2021 koalice	2021 strany	průměr
Index fragmentace	0,86	0,81	0,79	0,79	0,74	0,85	0,87	0,86	0,7	0,79	0,81
Index efektivního počtu stran	7,31	5,33	4,72	4,82	3,91	6,75	7,62	6,93	3,33	4,67	5,65
Počet stran zast. v ČNR/PSP ČR	8	6	5	5	5	5	7	9	4	7	6,00
Součet podílu hlasů pro dvě nejsilnější strany	43,8	56,1	60,1	54,7	67,7	42,3	39,1	41,0	54,9	54,9	51,6
Součet podílů mandátů pro dvě nejsilnější strany	55,5	64,5	68,5	64	77,5	54,5	48,5	51,5	71,5	53	62,6
Podíl hlasů pro strany, které nepřekročily 5 %	19,1	11,2	11,3	12,6	6	18,9	12,6	6,3	19,9	19,9	12,98
Počet kandidujících stran	19	20	18	29	26	27	24	31	22	22	23,0



Počet (relevantních) stran



AR 2021/22



[vysoká škola]

TYPY STRAN Z FUNKČNÍHO HLEDISKA



Typy stran z funkčního hlediska

- Úzce souvisí s :
 - velikostí strany
 - její organizační strukturou a formou vzniku
 - její pozicí ve stranickém spektru (ideologií a programatikou)
 - jejím zaměřením
 - ale zejména její **relevancí** (Sartori)

Klasifikace politických stran podle pozice v systému

G. Sartori – koncept *relevance* politických stran (1976)

- Rozlišení politických stran podle jejich významu a role v rámci stranického systému
 - Relevantní strany – hrají roli v rámci stranického systému
 - *Koaliční potenciál* – strany jsou brány v potaz jako potenciální účastník procesu vytváření vládních koalic
 - *Vyděračský potenciál* – anti-systémové strany- jejich existence ovlivňuje chování a taktiku prosystémových stran
-
- *Anti-systémové strany* – strany jejichž cíle, ideologie a východiska jsou v zásadním rozporu s demokratickými principy; usilují o svržení stávajícího systému a nahrazení jiným systémem
 - *Extrémní strany* – strany na kraji politického spektra
 - *Extrémistické strany* – strany, které prosazují extrémistickou politiku



Klasifikace politických stran podle velikosti

- Kritéria
 - Podíl hlasů
 - **Podíl mandátů - má největší vliv na postavení ve stranickém systému**
 - Počet členů
- Numerický přístup
 - Jean Blondel - velké min. 40%, malé 10%, střední 15-20%, velmi malé 5 a méně %
 - Peter Mair - malá strana - 1-15% ve třech po sobě jdoucích volbách

- Maurice Duverger (1991)
 - *Malé strany osobností* - „odborní kandidáti na ministry“; centristická pozice - často tzv. pivotální postavení pro tvorbu vládních koalic
 - *Malé strany stálých menšin* (národních, etnických, náboženských, geografických, politických - např. komunisté) - sklon k opozici a protestnímu charakteru; riziko pro integritu země v případě, že jde o většinovou stranu v jistém regionu (Katalánsko, Skotsko, Jižní Tyrolsko...)
- Gordon Smith (1991) - 3 kritéria: umístění v prostoru, opoziční/koaliční role, účast v procesu změny
 - *Marginální strana* – nachází se na koncích stranického spektra, podle numerického přístupu může být velká, ale má malý koaliční potenciál
 - *Pantová strana* – umístěna v blízkosti centra politického spektra, má velký koaliční potenciál
 - *Odtržená strana* – nezařaditelná na klasické škále levice- pravice

Malé strany a jejich relevance



Souvisí se stranickým systémem:

- V systému predominantní strany (Sartori) a v reálném bipartismu (Duverger) nemá žádná malá strana významný vliv na stranický systém - viz *Skandinávie v době predominance soc. dem. nebo britský LibDem, resp. regionálních stran v UK*
- V systému dvou a půl stran (Blondel) může být „půltá“ strana velmi relevantní a často dokonce pivotální (pantovou) pozici, předpokladem je však její přijatelnost ideologická (viz *FDP v Německu do nástupu zelených versus FPO v Rakousku až do 90. let*)
- V multipartismu s dominantní stranou jsou malé strany velmi *důležité* (viz *koaliční partneři DC v italské 1. rep.*)
- V multipartismu dokonalém se malé strany seskupují kolem velkých stran a mohou hrát podpůrnou roli, jejich relevance je ale mnohem menší (viz *Švýcarsko a zelení*)
- Jisté případy, kdy malé strany hrají roli „rozhodčího“ - viz *FDP nebo situace v Česku v 90. letech*

- Strany, které získávají min. 30%, obvykle jsou dvě, někdy i jen jedna
- Aktuální situace v Evropě takovým stranám příliš nepřeje, resp. někdy staví do této pozice strany, které vlastně ani stranami nejsou
- *Strana s většinovým posláním (Duverger)* – získává absolutní většinu parlamentních křesel, sama vykonává moc; v bipartismu mohou být i dvě; jsou nutně velmi realistické, protože cítí odpovědnost
- *Dominantní strana* – mnohem silnější než jakákoli jiná strana, ale nemusí získat absolutní většinu mandátů (Duverger), resp. strana s min. 40%, které výrazně přesahuje ostatní strany (Blondel)
- *Predominantní strana (Sartori)* – alespoň ve 3 volbách po sobě dosahuje absolutního počtu křesel v parlamentu, ale nemusí být výrazně větší než druhá největší strana; *kategorie parlamentarismu s převahou politické strany*
- *Ultradominantní strana* – spojuje charakteristiky dominantní a predominantní strany