

AR 2022/23



[vysoká škola]

STRANICKÉ SYSTÉMY ZÁPADNÍCH ZEMÍ

Ladislav Mrklas

Seminární práce



student	téma
Lukáš Otys	Proměny stranického systému Velké Británie
Jan Kittrich	Vznik a etablování Alternativy pro Německo
Hana Heřmánková	Vznik a etablování italského Hnutí pěti hvězd
Marie Červená	Vznik a etablování islandské a ... pirátské strany – srovnání
Damián Vacek	Proměny švédského stranického systému
Daniel Tůma	Proměny stranického systému Polska.



[vysoká škola]

STRANICKÉ RODINY V EVROPĚ JAKO TEORETICKÝ PROBLÉM



Zdroje k tématu

- Hloušek, Vít, Kopeček, Lubomír (2010): *Politické strany. Původ, ideologie a transformace politických stran v západní a střední Evropě*. Praha: Grada
- Gallagher, Michael, Laver, Michael, Mair, Peter (2011). *Representative Government in Modern Europe*. New York: McGraw Hill
- [Parties and Elections in Europe](#)



Stranické rodiny jako předmět politologického výzkumu

- Robert Michels (1911), Maurice Duverger (1951), Martin Lipset - Stein Rokkan (1967) - starší studie, které ještě nehovoří explicitně o stranických rodinách, ale pracují s kategoriemi velmi blízkými
- Gordon Smith (1972) - 11 proudů odleva doprava - ideově-pol. báze
- Daniel L. Seiler (1980, 1985) - „familles partisans“ - základ v modelu „cleavages“
- Klaus von Beyme (1985) - „familles spirituelles“ - taktéž základ v modelu „cleavages“ → 9 rodin
- Michael Gallagher, Michael Laver, Peter Mair (1992 a násl.) - stranické rodiny rozlišené na základě tří kritérií
- Reakce na demokratizaci SVE → nové impulsy pro vznik a obnovu stran
- Po roce 2000 - velké diskuse o platnosti konceptu, vývoji jednotlivých rodin...

Klaus von Beyme: Parteien in westlichen Demokratien (1982)

- Patrně nejautoritativnější zdroj k této problematice
- „duchovní rodiny“ politických stran založené na ideologických odlišnostech - omezeno jen na prostor západní Evropy
- Východisko v Lipsetově a Rokkanově modelu konfliktních linií - historicko-sociologická báze
- Rodiny: 1) *liberální a radikální strany*, 2) *konzervativní strany*, 3) *socialistické a sociálnědemokratické strany*, 4) *křesťansko-demokratické strany*, 5) *komunistické strany*, 6) *rolnické strany*, 7) *regionální a etnické strany*, 8) *krajně (extrémně) pravicové strany*, 9) *ekologické strany*

Klaus von Beyme - pokr.

- Iniciační impuls vzniku - reakce na konflikt ve společnosti
- „Ideologická“ kritéria pro klasifikaci jednotlivých stran:
 - *Jméno strany*
 - Pokud jméno nedostačuje, *voličská percepce programu a ideologická pozice strany*
- Hodnotitelem ideologie strany je její volič
- Autor se zajímá především o duchovní rodiny jako celky a tudíž se soustřeďuje na rozdíly mezi jednotlivými duchovními rodinami, nikoli na difference mezi jejich členskými stranami → to může být zásadní problém

Klaus von Beyme - pokr.

- Velkou kritiku vyvolalo užívání kritéria jména strany - viz desítky zavádějících případů jmen
- Pro situaci zemí střední a východní Evropy vytvořil na poč. 90. letech specifický koncept: 1) strany/hnutí fóra, 2) křesťanští demokraté, 3) liberálové (lib. demokraté), 4) sociální demokraté, 5) reformní komunisté, 6) ekologové, 7) nacionalisté, 8) etnické a regionální strany, 9) funkční skupiny

Koncept Michaela Gallaghera, Michaela Lavera a Petera Maira

- Řada vydání publikace *Representative Government in Modern Europe* - poslední dvě (2007 a 2011) zahrnují i členské země EU ze SVE
- jedenáct evropských stranických rodin
 - čtyři „rodiny levice“: 1) sociální demokraty, 2) komunisty, 3) novou levici, 4) strany zelených
 - pět „rodin středu a pravice“: 5) křesťanské demokraty, 6) sekulární konzervativce, 7) liberály, 8) agrárníky a 9) krajní pravici
 - ostatní: 10) iredentistické a regionalistické strany a 11) rodinu tzv. ostatních, kam autoři zařazují obtížně klasifikovatelné – a to obvykle velmi malé – strany

Koncept M. Gallaghera, M. Lavera a P. Maira - pokr.

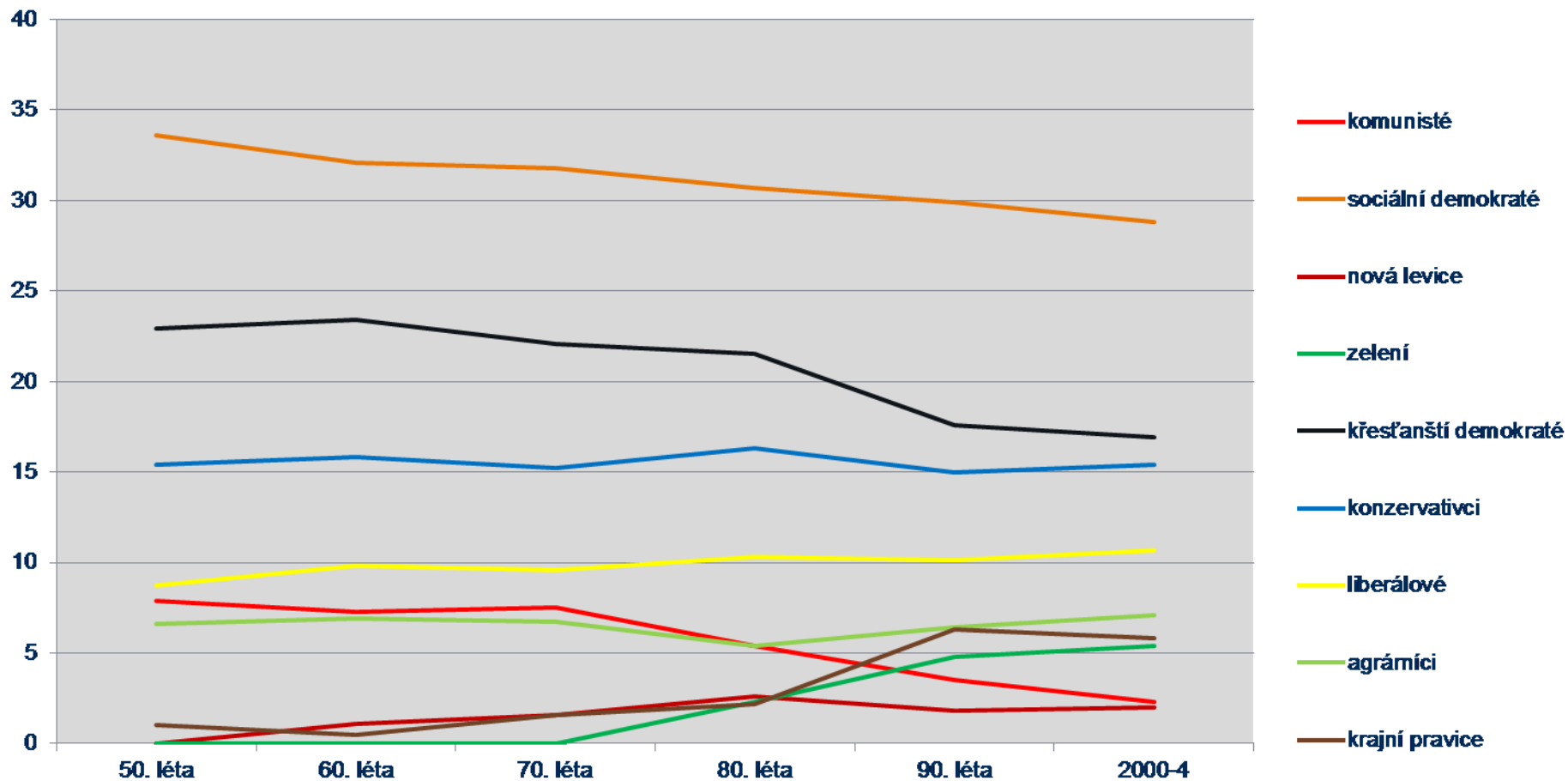
- tři kritéria pro rozřazení (inspirace u Maira - Muddea):
 1. sdílený genetický původ, postavený na politické mobilizaci za obdobných historických okolností nebo v intencích reprezentace obdobných zájmů - problematické v částech Evropy, kde byla přetržena kontinuita nebo došlo k velkému zpoždění ve vývoji
 2. členství v institucionalizovaných multinacionálních politických skupinách (nadmárodních federacích politických stran) - instrumentalizace
 3. příbuzné programové politiky (policies) - užší kritérium než u Beymeho - obecně problematické z hlediska geografického i chronologického (politiky se mění); speciálně problematické v postkomunistickém prostoru

Průměrné volební výsledky stranických rodin v poválečných dekádách (zdroj: Gallagher, Laver, Mair 2007)

	50. léta	60. léta	70. léta	80. léta	90. léta	2000-4
komunisté	7,9	7,3	7,5	5,4 (7,5)	3,5 (5,8)	2,3 (4,4)
sociální demokraté	33,6	32,1	31,8	30,7 (30,8)	29,9 (30,5)	28,8 (29,3)
nová levice	-	1,1	1,6	2,6 (2,1)	1,8 (1,4)	2 (2)
zelení	-	-	-	2,3 (1,9)	4,8 (3,9)	5,4 (4,4)
křesťanští demokraté	22,9	23,4	22,1	21,5 (18,4)	17,6 (15,1)	16,9 (14)
konzervativci	15,4	15,8	15,2	16,3 (17,5)	15,0 (16,9)	15,4 (18,5)
liberálové	8,7	9,8	9,6	10,3 (11,1)	10,1 (11,3)	10,7 (11,4)
agrárníci	6,6	6,9	6,7	5,4 (4,3)	6,4 (5,1)	7,1 (5,7)
krajní pravice	1	0,5	1,6	2,2 (1,8)	6,3 (5)	5,8 (4,7)



Průměrné výsledky stranických rodin v původních demokraciích (*n=16*)



Sociálně-demokratické a socialistické strany

- Nejvýznamnější rodina na levici
- Vznik obvykle v závěru 19. století - osa vlastníci x pracující + souvislost s odbory
- Odlišné tradice a původ - marxismus versus domácí tradice, síla odborů...
- Povětšinou původně radikální, marxistické, odmítaly trh → nálepka antisystémové opozice
- Postupné přizpůsobení v souvislosti s rozšiřováním volebního práva
- Po 1. světové válce secese revolučních křídel - komunistické strany
- Mezi válkami první účast na vládě v některých zemích
- Po válce postupný odklon od marxismu (1959 - Bad Godesberg) - vize silného sociálního státu, rozsáhlého veřejného sektoru a akceptace smíšeného modelu ekonomiky se zachováním solidarity...
- Nástup soc.dem. ve velké části západní Evropy; likvidace ve východním bloku

Sociálně-demokratické a socialistické strany - pokr.

- Od 70. let soupeření s radikální pravicí o velkou část voličů z dělnického prostředí
- Konec 20. století - odklon od odborů, posun do středu (ne však všeobecný) - symbolem je New Labour - politika *třetí cesty*
- V současné době se řada tradičních soc.dem. stran potýká s naprosto zásadními problémy (viz Francie či Německo)
- Mezi soc. dem. jsou dnes velké rozdíly z hlediska jejich postavení na pravo-levé škále, z hlediska pohledů na zásadní problémy i z hlediska úspěšnosti na domácích pol. scénách
- Změny ve struktuře společnosti: úbytek dělníků, nárůst tzv. nové střední třídy, často posmateriálně orientované
- Specifická situace stran v zemích SVE
- Silná integrace: SI, PES

Sociální demokraté (průměrné výsledky po dekádách)

	50. léta	60. léta	70. léta	80. léta	90. léta	2000-11
Kypr				9,7	9,5	8,1
Irsko	10,9	14,8	12,7	8,9	14,9	13,4
Švýcarsko	26	26	25,7	21,2	21	20,5
Nizozemsko	30,7	25,8	31,9	31	26,5	20,8
Finsko	25,9	26,9	25,1	25,4	24,4	21,7
Lucembursko	37,1	35	35,4	32,3	24,8	22,5
Francie	25,9	18,6	22,1	35	24,4	24,4
Belgie	35,9	31	26,6	28	23,8	24,6
Dánsko	40,2	39,1	33,6	31,9	36	26,8
Itálie	18	19,4	14,4	16,4	25,7	28,6
Island	19,5	15	14,8	17,1	20,3	29,2
Norsko	47,5	45,4	38,8	37,4	36	30,8
Německo	30,3	39,4	44,2	39,4	36,9	31,9
Velká Británie	46,3	46,1	39,1	29,2	38,9	35
Švédsko	45,6	48,4	43,7	44,5	39,8	35,2
Rakousko	43,3	45	50	45,4	37	35,9
Portugalsko				28,7	39,4	36,9
Řecko				43,5	43,8	40,8
Španělsko				43,5	39,4	41,7
Malta	54,9	38,5	51,2	49	48,1	48,7
Evropa	33,6	32,2	31,8	30,9	30,5	28,9



Sociální demokraté

Nejsilnější strany v národní aréně v 90. letech (průměr nad 30%)

- LP (Malta)
- PSOE
- PASOK
- PS (Portugalsko)
- SPÖ
- SAP (Švédsko)
- LP (UK)
- SPD
- DNA (Norsko)

Nejslabší strany v národní aréně v 90. letech (průměr méně než 20%)

- EDEK (Kypr)
- LP (Irsko)

Těsně nad 20%

- SP (Švýcarsko)
- PvdA (Nizozemsko)

Sociální demokraté - aktualizace 2015-16



UK (2015)	30,4	+
Estonsko (2015)	15,2	-
Švýcarsko (2015)	18,8	=
Portugalsko	32,3	+
Řecko (2015 I./II.)	4,7 / 6,3	---
Polsko (2015)	7,6	---
Chorvatsko (2015/2016 široké koalice)	33,2/33,8	-
Španělsko (2015/2016)	22,0/22,7	--
Irsko (2016)	6,6 (+3,3)	--
Slovensko (2016)	28,3	--
Kypr (2016)	6,2	-
Litva (2016 - 1. kolo)	14,4	-
Dánsko (2015)	26,3	+
Finsko (2015)	16,5	--



Sociální demokraté - premiéři (prezidenti) 2017

Země EU
Švédsko
Itálie
Malta
Portugalsko
<i>Rakousko?</i>
<i>Česko?</i>
Slovensko
Mimo EU
Černá Hora
Albánie
Moldávie

Komunistické strany

- Vznikaly secesí levicových křídel soc.dem. - tzv. mezinárodní revoluce po skončení 1. světové války a říjnové revoluce v Rusku
- Marxisticko-leninská doktrína třídního boje a diktatury proletariátu
- Odmítání politické soutěže
- Po 2. světové válce většina stran loajální vůči KSSS
- Volební vzestup po 2. světové válce → řada stran vstupuje do vlád
- Posléze pozvolná eroze podpory a marginalizace → jisté změny v profilu - zlomový rok 1968 a otázka podpory invaze do Československa
- Po nástupu Gorbačova a rozpadu východního bloku transformace většiny KS v západní i východní části Evropy
- Zbylé strany malé, některé se snaží o integraci levice
- PEL

Komunistické strany (průměrné výsledky po dekádách)

	50. léta	60. léta	70. léta	80. léta	90. léta	2000-2011
Belgie	3,4	3,7	2,9	1,4	0,2	0
Dánsko	4,5	1	3	0,9	0	0
Island	16,4	16,3	23,7	15,3	9,6	0
Nizozemsko	4,4	3,2	3,4	1,1	0	0
Norsko	4,3	1,8	1	0,9	0	0
Švédsko	4,2	1,8	1	0,9	0	0
Rakousko	4,3	1,7	1,2	0,7	0,4	0,7
Švýcarsko	2,7	2,6	2,4	0,9	1,1	0,8
Lucembursko	11,6	14	8,2	5,1	2,8	1
Francie	23,9	21,4	21	12,4	12,6	4,5
Španělsko				6,1	9,9	4,8
Itálie	22,7	26,1	30,7	28,3	6,7	6
Řecko				12,1	9,5	6,8
Portugalsko				16	9,7	6,9
Německo	1,1	0	0	0	4	(8,2)
Finsko	22,1	21,6	17,6	13,9	10,7	8,5
Kypr				30,1	31,8	32,8

Komunisté - aktualizace 2015-17

Portugalsko (2015)	(10,2)	+
Řecko (2015 I/II)	5,5/5,6	-
Španělsko (2015/2016 - Podemos)	3,7/(20,1)	/
Kypr (2016)	25,7	-
Francie (2017)	2,7	-
Norsko (2017)	2,2	+
Česko (2017)	?	?



Nová levice

- víceznačný pojem užívaný pro značně odlišné fenomény
- Strany nalevo od soc. dem. a „napravo“ od komunistů
- Dá se dále členit: radikálně levicové postmoderní formace, sociálně-populistické strany, reformně komunistické strany (?)
- Zastoupení v některých severských zemích (tzv. severská zelená levice - Dánsko, Norsko, Island), v Nizozemsku (Zelená levice /?/+ Socialistická strana) a jihoevropských zemích (Francie, Řecko, Portugalsko, Španělsko)
- Sporné případy: Die Linke (D), Levicová aliance (Fin)
- V posledním desetiletí procházejí renesancí v souvislosti s tápáním části soc. dem. a erozí či transformací komunistických stran
- Otázkou zůstává, zda jde o svébytnou stranickou rodinu, totéž však platí pro rodinu komunistickou - není lepší sjednocující pojem „krajní levice“ ?
- PEL



Nová levice - aktualizace 2015-17

Řecko (2015 I./II.)	35,5 / 36,3	+
Španělsko (2015/2016)	22,0/22,7	+ (nová)
Irsko (2016)	3,9	+ (nová)
Dánsko	7,8	+
Nizozemsko	9,1	-
Francie	11,0	+ (nová)
Německo	9,2	+
Norsko	6,0	+
Island	?	?

Premiér Řecka Tsipras (SYRIZA)

Strany zelených

- Vznik na konci 70. let - KL materialismus/postmaterialismus → oslovení převážně mladé generace (Ronald Inglehart: „silent revolution“)
- Od 80. let některé SZ členy vlád, zpravidla jako menší koaliční partneři soc.dem. → často vedlo k rozštěpení stran na umírněné a fundamentalisty (viz Německo)
- Principy trvale udržitelného rozvoje, mír ve světě, odzbrojení, rovnost pohlaví, ochrana menšin
- Po roce 2000 jistý pokles podpory, zejména v některých zemích, v jiných naopak oživení, především pak po roce 2010
- Ekologismus versus environmentalismus
- EGP

Strany zelených - aktualizace 2015-17

Švýcarsko (2015)	7,1	-
Portugalsko	Součást nové levice	=
Španělsko (2015/2016)	Součást nové levice	=
Irsko (2016)	2,7	+
Kypr (2016)	4,8	+
Litva (2016 - 1. kolo, spol s agr.)	(21,5)	+
Finsko (2016)	8,5	+
Dánsko (2016)	4,8	+ (nová)
Nizozemsko (2017)	9,1/3,1	+ / +
Spoj. Království (2017)	1,6	-
Francie (2017)	4,3	-
Německo (2017)	8,9	+
Lichtenštejnsko (2017)	12,6	+
Norsko (2017)	3,2	+
Rakousko (2017)	?	?
Česko (2017)	?	?



Agrární stranická rodina - základní vymezení

- Zrod svázán s konfliktní linií město versus venkov: růst konkurence na agrárním trhu - tlak na jeho ochranu + kulturní a mentalitní faktory
- S. Rokkan - 4 podmínky pro vzestup agrárních stran:
 1. *Relativně malý význam měst v éře rozšiřování volebního práva*
 2. *Velký počet a význam samostatně hospodařících středních rolníků*
 3. *Relativně silné kulturní bariéry mezi městem a venkovem*
 4. *Absence silnějšího vlivu katolicismu na venkově*
- D. Arter - typické strany jedné třídy
- Agrární ideologie: půda, soukromé vlastnictví (?!), nezávislost, třídní solidarita (komunita, korporativismus)

Agrární strany - aktualizace 2015-17

strana	hlasy (v %)	změna
<i>Litva (2016 - 1. kolo, spol s agr.)</i>	(21,5)	+
<i>Švýcarsko (2015)</i>	29,4	+
<i>Finsko (2015)</i>	21,1	+
<i>Estonsko (2015)</i>	24,8	+
<i>Chorvatsko (součást širokých koalic 2015/16)</i>	33,4/33,8	/
<i>Dánsko (2015)</i>	19,5	-
<i>Polsko (2015)</i>	5,1	-
<i>Norsko (2017)</i>	10,3	+

Křesťanskodemokratické strany

- Vznikají zpravidla na konci 19. století v procesu sekularizace (KL stát versus církve) jako masové politické strany; výjimkou jsou zejména severské, tudíž protestantské KD
- Nejvýznamnější rodina v pravé části politického spektra (neplatí ale o všech stranách)
- Zastoupení v prakticky všech evropských zemích s výj. UK, Islandu a Malty
- Několik typů KD dle doby charakteru společnosti, konfese, existence konkurenčních středopravých formací
- Po 2. světové válce se velká část katolických stran transformovala do modernější nadkonfesní podoby - vzorem byla CDU → velký vzestup



Křesťanskodemokratické strany

- Program sociálně tržního hospodářství s důrazem na sociální rozměr, důraz na rodinu, tradiční morálku, podpora evropské integrace, nikoli však ve všech případech a nikoli bezvýhradná
- V polovině 90. let - úpadek (viz DC, ÖVP, CDA, CDU...), který ale v některých případech už kolem milénia vystřídala stabilizace
- Strany, které velmi často a dlouhodobě vládly v různých koaličních modelech
- Specifické postavení v zemích SVE - zpravidla tradicionalističtější malé (menšinové) strany
- Vysoká míra integrace - viz EPP

Křesťanskodemokratické strany (průměrné výsledky po dekádách)

	50. léta	60. léta	70. léta	80. léta	90. léta	2000-2010
Španělsko				2,2	0	0
Dánsko	0	0	3,9	2,4	2,2	1,4
Finsko	0	0,6	2,9	2,8	3,4	4,7
Itálie	41,3	38,6	38,5	33,6	17,8	5,7
Švédsko	0	1,1	1,6	2,4	7,7	7,1
Norsko	10,3	9	11,9	8,7	10,8	8,2
Portugalsko				6,9	7,3	9,6
Švýcarsko	24,2	24,4	23,2	22,2	18,8	16
Belgie	45,4	36,3	33,7	27,8	23,1	20
Německo	47,7	46,3	46	45,9	40,1	28,2
Irsko	28,1	33,4	32,8	33,9	26,3	28,6
Nizozemsko	53,2	49,8	37,8	36,6	23,3	28,8
Rakousko	43,8	46,9	43,2	42,2	28,7	34,2
Lucembursko	37,5	34,3	31,2	33,3	30,3	37,1
Malta	35,9	52,7	48,3	50,9	50,5	50,6



Křesťanští demokraté - aktualizace 2015-17

Švýcarsko (2015)	11,6	-
Portugalsko (koalice s PSD)	38,6	-
Chorvatsko (2015/2016 široké koalice)	36,3/33,4	+
Irsko (2016)	25,5	--
Slovensko (2016)	4,9	--
Nizozemsko (2017)	12,4 (3,1/2,2)	+ / + / =
Bulharsko (2017)	3,1	-
Německo (2017)	33,0	-
Lichtenštejnsko (2017)	33,7	-
Norsko (2017)	4,2	-
Rakousko (2017)	?	?
Česko (2017)	?	?



Konzervativní strany

- Vznikají již v 19. století v reakci na nástup liberalismu - jedná se o jednu z nejstarších stranických rodin
- Konzervativní doktrína: nedokonalost člověka, organické pojetí společnosti, autorita, hierarchie, řád, majetek, národ... od konce 20. století i trh
- Různé fáze vývoje: od 30. let až do konce 70. let vyznává většina politiku tzv. třetí cesty, změna až po nástupu Thatcherové - posun k ekonomickému liberalismu
- Existují především v protestantských zemích a vybraných zemích, které ve 20. století prošly některou z forem diktatury, příp. zažily politický pád křesť. demokracie

Konzervativní strany - pokr.

- Skupina velmi různorodých politických stran dle síly, postavení, postoji k evropské integraci
- Z hlediska průměrné síly jedna z nejstabilnějších stranických rodin - výkyvy v některých zemích jsou totiž kryty výkyvy v jiných
- V některých zemích v posledním desetiletí na úkor konzervativců posiluje krajní pravice nebo liberálové, příp. obě tyto rodiny
- (Zpravidla) transatlantismus
- Pozice je často závislá na silných lídrech (UK, Francie, Španělsko, Itálie...)
- Důležitá pozice i v zemích SVE: Maďarsko, Česko, Polsko, Slovinsko, Pobaltí

Konzervatívni strany

	50. léta	60. léta	70. léta	80. léta	90. léta	2000-11
Švýcarsko	0	0	0	0	1,2	1,8
Nizozemsko	0	0	0	0	0	5,4
Dánsko	18,4	21,3	10,5	19,5	13,3	8,7
Norsko	18,7	20,2	20,9	28,1	15,7	17,5
Finsko	14,2	14,2	19,6	22,9	19,5	20,4
Švédsko	17	14,4	15,4	21,1	22,3	23,9
Island	41,3	39,5	36,8	38,4	38,8	31,3
Kypr				32,8	35,2	32,9
Velká Británie	47,6	42,7	41	42,2	36,3	33,4
Irsko	46	45,7	49,1	45,9	39,2	33,5
Itálie	0	0	0	0	13,9	34,5
Francie	44,2	55,6	50,3	42,7	39,7	36,4
Řecko				41,8	44	40,2
Španělsko				25,9	33,3	41,7



Konzervativní strany (aktualizace 2017)

Bulharsko	32,7	=
Malta	43,7	+
Spoj. Království	42,4	-
Francie	15,8	-
Lichtenštejnsko	35,2	-
Albánie	28,9	-
Norsko	25,0	-
Island	25,2	-
Česko	11,3 (5,3) (5,2)	+ / - / nová

Konzervativci - premiéři (prezidenti) 2016 / 17

Země EU	Mimo EU
Španělsko	Norsko
Polsko	Island
Spojené Království	Srbsko
Bulharsko	Andorra
Maďarsko	Monako
Kypr	(Turecko)
Chorvatsko	Bosna a Hercegovina
	<i>Speciální případy: Kosovo, Kastilie - Leon, Galicie, La Rioja, Madrid, Murcia, Navarra, Ligurie, (Sicílie)</i>



Liberalní (a radikální) strany

- Nejstarší evropská stranická rodina - vzniká již kolem poloviny 19. století, v některých zemích i dříve
- Nejúspěšnější stranická rodina druhé poloviny 19. století, po nástupu všeobecného volebního práva ztrácí dech
- Individualismus, trh, svoboda...
- Po 2. světové válce další krize této rodiny - odklon od volného trhu, od 60. let postupné posilování, zpravidla však vykoupené odideologizováním
- V současnosti až na výjimky malé a středně velké strany blízké středu a tudíž schopné vstupovat do různých koalic

Liberalní (a radikální) strany - pokr.

- Dvě skupiny stran z hlediska postavení na levo-pravé škále:
 - Pravice - klasický liberalismus: Benelux, Irsko, Portugalsko, (Dánsko)
 - Středolevá pozice - sociální liberalismus: Nizozemsko, Dánsko, Švédsko, Slovinsko
 - V některých zemích existují obě strany vedle sebe (Nizozemsko, Dánsko)
- Zpravidla proevropské postoje - relativně silná míra integrace
- V posledním desetiletí se pozice liberální rodiny zlepšila v důsledku rozpadu některých stranických soustav (Itálie, Belgie) a posilování na úkor konzervativních či agrárních stran

Liberální strany

(průměrné výsledky po dekádách)

	50. léta	60. léta	70. léta	80. léta	90. léta	2000-11
Finsko	7,1	9,7	5,4	0,9	1,7	0
Island	0	0	0	0	1,8	0
Malta	0	0	0	0	0	0
Řecko				0	0	0
Rakousko	8,4	6,2	5,6	7,4	5	0,3
Španělsko				4,6	3,2	2
Irsko	0	0	0	3,5	4,7	2,2
Itálie	4,8	8,1	5,4	6,9	5,8	4,5
Norsko	9,8	9,5	5,8	3,4	4,1	4,6
<i>Dánsko</i>	<i>8,1</i>	<i>9,3</i>	<i>8,3</i>	<i>5,6</i>	<i>4</i>	<i>7,3</i>
Francie	0	0	0	0	0	8,9
Švédsko	22,1	16,3	11,8	10,8	7	9,3
Německo	8,6	9,4	5,4	6,9	5,8	10,6
Lucembursko	12,6	13,6	21,8	17,5	20,7	15,6
<i>Švýcarsko</i>	<i>31,4</i>	<i>32,9</i>	<i>31,1</i>	<i>30,1</i>	<i>24,8</i>	<i>16,7</i>
Kypr				23,6	20,6	19,4
Velká Británie	5,1	9,9	14,7	23,9	17,3	21,2
Belgie	11,5	18,3	15,4	21,1	22,6	23,4
Nizozemsko	9,9	12,8	19,7	25,5	34,6	28,8
Portugalsko				27,3	39,4	34,1



Liberalní strany (aktualizace 2017)

UK	7,4	-
Nizozemsko	21,2 (12,2)	- (+)
Francie	4,1 (3,0) (28,2) ??	+ (nová, sporná)
Norsko	4,4	-
Německo	10,7	+
Island	7,9	-
Rakousko	5,3	+



Krajní pravice

- Značně problematické vymezení rodiny - terminologie (krajní, radikální, extrémní pravice...)
- Různě silná xenofobie a rasismus
- Řada stran stojí na pokraji této a jiné rodiny (např. FPÖ, AN, VB, Pokroková strana v D a N)
- Specifická pozice stran v zemích SVE
- Společné body: antiimigrační apel, odpor proti multikulturalismu (ne SVE), proti establishmentu (korupce, velká koalice...)
- Značně nízká míra propojení a integrace rodiny
- Naprosto nová situace vzniká v posledních dvou desetiletích v důsledku postupující krize identity evropské civilizace, nárůstu euroskepticismu, rozkladu stranických systémů, nárůstu populismu

Krajní pravice (průměrné výsledky po dekádách)

	50. léta	60. léta	70. léta	80. léta	90. léta	2000-2011
Velká Británie	0	0	0	0	0	0,3
Lucembursko	0	0	0	1,2	1,2	0,9
Německo	1,1	2,1	0	0,3	2,5	1,7
Švédsko	0	0	0	2,6	1,4	3,3
Řecko				0	0	3,9
Francie	4,3	0	0	6,7	14,2	7,8
Finsko	0	0	0	0	0,3	8,2
<i>Belgie</i>	<i>0</i>	<i>0</i>	<i>0</i>	<i>1,5</i>	<i>9,7</i>	<i>8,7</i>
Nizozemsko	0	0	0	0,6	1,8	11
<i>Itálie</i>	<i>11,1</i>	<i>6,3</i>	<i>6,7</i>	<i>6,6</i>	<i>20,9</i>	<i>11,4</i>
Dánsko	0	0	11	6,6	7,5	13,9
<i>Rakousko</i>	<i>0</i>	<i>0</i>	<i>0</i>	<i>0</i>	<i>22</i>	<i>17,8</i>
Norsko	0	0	3,5	7,1	10,8	19,9
<i>Švýcarsko</i>	<i>0</i>	<i>0</i>	<i>4,8</i>	<i>4,3</i>	<i>7,6</i>	<i>29,4</i>



Krajní pravice (široké pojetí) - aktualizace 2017

UK	UKIP	1,8	--
Nizozemsko	VVD (FVD)	13,0 (1,8)	- (nová)
Bulharsko	Ataka (koal.)	(9,1)	-
Francie	FN	13,2	-
Norsko	FrP	15,2	-
Německo	AfDF	12,6	+
Rakousko	FPO	26,0	+
Česko	SPD	10,6	(nová)



Etnické a regionální strany

- Linie centrum - periferie
- Nejrůznější podoby a pozice na levo-pravé škále
- Různé názory na státoprávní uspořádání
- Velké rozdíly mezi čistě etnickými a regionálními formacemi...



Etnické a regionální strany v západní Evropě

	typ	orientace	síla	konkrétně
Belgie	etnicko-regionální	různé, spíše doprava	25	NVA, VB...
Finsko	etnická strana	liberální	4,5	Švédská lidová strana
Francie	různé	různé	3	desítky drobných formací
Itálie	různé	od středu doprava	2 / 4,5	SVP, PPS, MPA... / LN
Švýcarsko	různé	různé	2	LdT, MCG + evangelické strany
UK	etnicko-regionální	spíše doleva	7,5	SNP, PC, severoirské strany
Španělsko	etnicko-regionální	různé	9,5	Více než desítka
Irsko	etnicko-religiózní	levice	7,8	Sinn Fein



Volby 2019/20 a stranické rodiny

	EST	FIN	SPA	BEL	DEN	GRE	AUT	POR	POL	SWI	UK	IRL	SLK	SER	CRO	NMC	LIT
komunisté						5		6		1							
sociální demokraté	10	18	28	16	26	8+3	21	36	13	17	32	7	18	10	25	36	9+9+3
nová levice		8	13	9	8	32		10				25+3			7	4	
zelení		11		12	7		14+2	3+1		13+8	3	7					
křesť. demokraté		4		13	2		38			11		21	5			35	
konzervativci	18+1 2	17	21		9	40		4	44	26+2	44	22	25+8	61	37		25+3
liberálové	29+2 3	2	7	16	23+9	1	8	28	27	15	12		7+6+6	2	4		9+7
agrárníci		14							9								18
krajní pravice		18	15	12	9	7	16	1	7				8+3	3			
regional., autonom.		4,5	11	19						2	8		2			12+7	5

Volby 2021 a stranické rodiny

	BUL	ALB	CYP	CZE	GER	ISL	MOL	MON	NED	NOR
komunisté			22	3			27			5
sociální demokraté	13	49+7+2	7	4	26	10+4			6	26
nová levice					5	13			6	8
zelení			4	1	15				6+3	4
křesťanští demokraté					24				10	4
konzervativci	24	39	28+4	28		24		26	5	21
liberálové			11+6		12	8	53	58	22+15	5
agrárníci						17+5			1	14
krajní pravice	3		7	10	10		6		11+2	12
regionalisté, autonomisté	11								2	15
ostatní	24+5+1 3			27+16		9+9			3+2+1	



Rodina pirátských stran

- Česko (11 / koalice se STAN 16), Island (8,5), Lucembursko (6,5)
- EP - Česko, Německo, Lucembursko
- Internacionála
- Zatím spíše ne



Volby 2021/2022

<u>Bulgaria</u>	<u>Denmark</u>
<u>Czechia</u>	<u>Bulgaria</u>
<u>Germany</u>	<u>Latvia</u>
<u>Iceland</u>	<u>Italy</u>
<u>Norway</u>	<u>Sweden</u>
<u>Bulgaria</u>	<u>France</u>
<u>Cyprus</u>	<u>Slovenia</u>
<u>Albania</u>	<u>Hungary</u>
<u>Bulgaria</u>	<u>Serbia</u>
<u>Netherlands</u>	<u>Malta</u>
<u>Liechtenstein</u>	<u>Portugal</u>

Koncept stranických rodin - budoucnost

- Velmi nejistá budoucnost tradičních stranických rodin + velmi nejistá budoucnost samotného konceptu
- Nutnost reakce na aktuální vývoj, který je ovšem tak dynamický, že to momentálně takřka není možné
- Krize tradičních stranických rodin - sociální demokraté, křesťanští demokraté, konzervativci, liberálové, komunisté...
- Perspektivy nových či staronových rodin/“rodin“ - depolitizovaní populisté, euroskeptické strany, strany podnikatelského typu, nová (populistická) levice, fragmentace krajní pravice...
- *Evropa a/versus USA - deideologizace a/versus reideologizace politiky*

Fenomén „open“ / „closed“ politického spektra

- *Johnston, Christopher D.; Lavine, Howard; Federico, Christopher M. (2017). Open versus Closed: Personality, Identity, and the Politics of Redistribution*
- alternativa ke standardnímu pravo-levému politickému spektru
- osa otevřenosti/uzavřenosti – sociálně liberální a globalistická versus kulturně konzervativní a protekcionistická
- důsledek finanční krize 2008 a evropské migrační krize v polovině 2. dekády
- Příklady: brexitové referendum, americké volby 2016, Polsko, Nizozemsko, Francie...



„open“ versus „closed“

- Přistěhovalectví a sociální integrace
- Obchodní a hospodářská integrace
- Elity a antiestablishmentový apel
- Identita
- Demografická báze štěpení a vzdělání a výše příjmu, někde i generační záležitost
- Otázka optimismu – pesimismu ohledně budoucnosti

Nové voličské třídy po r. 2010



Thibault Muzergues: Quadrature des Classes

- **Kreativní třída** - počátek 21. sto., městský a kulturní fenomén; lidé, kteří díky kreativní ekonomice stoupali po sociálním žebříčku; ekonomická síla v myšlenkách a konceptech; hodnoty: individualismus, flexibilitu a diverzitu; favoriti: Macron, Trudeau, Obama
- **Předměstská střední třída** – nelíbí se jí vzestup kreativní třídy a vnucování kreativních/sociálně liberálních hodnot; tradičnější buržoazie - denní rutinou a dojíždění; respekt k (sociálním) normám, imigraci vnímají jako kulturní hrozbu; často volí podnikatelské strany
- **Nová menšina** - zbytky bílé pracující třídy a celý segment deklasované méně vzdělané střední třídy – vzpoura proti systému; primární oběti globalizace stát; voliči Le Penové, Zemana
- **Mileniálové** – proti systému, ale jiná forma rebelie; na pracovní trh vstoupili v roce 2008 a později, takže pro ně bylo těžší najít své místo ve společnosti – frustrace – nová levice: Syriza, alternativní Labour Jeremyho Corbyna, M5S, Piráti...